

CATALOGUE

2021





“ Une école où l'ambiance est bonne, encore plus depuis la création du Bureau des étudiants. L'enseignement est de qualité avec des profs directement issus des professions concernées par la formation choisie. L'équipe est à l'écoute des étudiants et nous prépare bien au BTS.

”
Paul DEYDIER

SOMMAIRE



L'ADN de l'école.....	4
Modalités de formation.....	5
Titres et diplômes	6
Candidater	7
Erasmus.....	8
La Fédération Européenne Des Écoles (FEDE).....	9
Le Bureau des étudiants.....	10
Notre démarche qualité	11
Ils nous font confiance	12
Financer sa formation.....	13
Organisation des filières.....	15

COM'360.....16-31

BTS Communication (bac +2)	18
Bachelor Européen de Marketing Digital (bac +3).....	20
Bachelor Graphiste Concepteur (bac +3).....	24
Mastère Directeur Artistique en Design Graphique (bac +5).....	28

INFORMATIQUE.....32-51

BTS Services Informatiques aux Organisations - Option SLAM ou SISR (bac +2)	34
Bachelor Administrateur d'Infrastructures Système et Réseaux (bac +3)	36
Bachelor Concepteur-Développeur Nouvelles Technologies (bac +3)	38
Mastère Expert en ingénierie système et réseau (bac +5).....	44
Mastère Expert en ingénierie du logiciel (bac +5)	46
Manager de Projets Informatiques - Option Systèmes et Réseaux (bac +5)	48
Manager de Projets Informatiques - Option Développement Logiciel (bac +5).....	50

ARCHITECTURE D'INTÉRIEUR & ETUDES DE LA CONSTRUCTION.....52-65

BTS Étude et Réalisation d'Agencement (bac +2).....	54
BTS Management Economique de la construction (bac +2)	56
Bachelor Architecte d'Intérieur Designer (bac +3)	58
Bachelor Chef de Projet du Bâtiment en économie de la construction (bac +3).....	60
Bachelor Coordinateur BIM du Bâtiment (BIM) (bac +3)	64
Mastère Architecte d'Intérieur-Designer (bac +5).....	66

COMMERCE.....68-73

BTS Négociation et Digitalisation de la Relation Client (bac +2)	70
BTS Management Commercial Opérationnel (bac +2)	72

MANAGEMENT & RH.....74-83

BTS Support à l'Action Managériale (bac +2).....	76
BTS Gestion de la PME (bac +2).....	78
Bachelor Chargé de Développement Ressources Humaines (bac +3).....	80
Mastère Européen Directeur des Ressources Humaines (bac +5).....	82

L'ADN DE L'ÉCOLE

L'HISTOIRE DE L'AFIP S'INSCRIT DANS LA DURÉE

Fondée en 1995, l'école voit le jour à Lyon. Elle est la première école Lyonnaise d'art privée à vocation professionnelle en alternance. Depuis plus de 25 ans, l'AFIP dispense des formations diplômantes (de bac à bac +5), réalisées en initial à plein temps ou en alternance.

Acteur majeur de la formation professionnelle en Auvergne-Rhône-Alpes implanté à Villeurbanne, nous formons les professionnels ou futurs professionnels :

- de la communication graphique,
- de l'architecture d'intérieur,
- de l'informatique,
- des bureaux d'études du bâtiment,
- des ressources humaines,
- de la création de jeux vidéo,
- de la communication,
- du marketing.

DES FORMATIONS RECONNUES PAR LES EMPLOYEURS

Toutes nos formations sont conçues pour répondre aux besoins opérationnels des entreprises et nous travaillons avec les grandes entreprises nationales et internationales mais aussi avec les PME et TPE. Chaque secteur d'activités a ses particularités mais certains métiers auxquels nous formons sont transversaux (par exemple l'informatique) et concernent l'ensemble des secteurs économiques.

Les formations proposées permettent de valider des titres et diplômes inscrits au RNCP* et éligibles au Compte Personnel de Formation (CPF), allant du bac au bac +5 et pouvant être suivies à plein temps ou en alternance.

L'AFIP (établissement privé d'enseignement supérieur) accueille chaque année 300 élèves sous statut étudiant et 350 alternants, tandis que le centre de formation professionnelle assure annuellement la formation de plus de 250 salariés et demandeurs d'emploi, en ajoutant la possibilité d'adapter certains parcours de formation pour prendre en compte l'expérience professionnelle du participant.

Pour dispenser la formation, l'AFIP s'appuie sur des professionnels en activité qui viennent faire partager leurs compétences.

Des débouchés concrets dans le monde professionnel

Afin de correspondre parfaitement à la réalité du milieu professionnel, le renouvellement fréquent du contenu des cours et l'enrichissement des filières sont au cœur de la démarche pédagogique de l'école. Ces valeurs assurent aux étudiants des conditions optimales de débouchés à la fin de leur cursus.

S'adaptant aux mutations du marché du travail et anticipant l'émergence de nouveaux besoins dans les entreprises, les cursus proposés par l'AFIP répondent aux attentes des étudiants et les préparent aux métiers d'aujourd'hui et de demain.

Aujourd'hui, par la diversité de ses filières, l'AFIP propose des cursus de formations. Dans la continuité de sa dynamique d'innovation perpétuelle, elle s'ouvre à l'international avec ERASMUS et au monde du jeu vidéo avec une formation spécialisée en 3 années.

L'AFIP EST CFA !

Depuis 2019, en devenant CFA (Centre de Formation d'Apprentis), l'AFIP ouvre la porte de l'apprentissage, autre modalité de financement d'une formation en alternance. Ce dispositif qui vient compléter ceux déjà proposés (contrat de professionnalisation, convention de stage alternée et formation initiale), permet à un plus grand nombre d'employeurs de recruter des alternants.

LE MOT DU DIRECTEUR

Vous trouverez à l'AFIP, l'ambiance de l'école à taille humaine où intervenants et entreprises partenaires ont la volonté d'aider chacun à réaliser ses projets et à construire son avenir, à se former à un métier.

Pour finir, au nom de tous les collaborateurs de l'AFIP, je vous souhaite la bienvenue pour cette nouvelle année et surtout une pleine réussite dans votre formation.

ALAIN CARY
Directeur Général



MODALITÉS DE FORMATIONS

Après le bac, les étudiants qui envisagent de poursuivre leurs études doivent choisir entre la formation initiale ou l'alternance. Si les cursus proposés en alternance vous tentent, le plus difficile reste à faire : trouver une entreprise qui accepte de recruter un alternant sans expérience professionnelle. Pour cette raison, l'AFIP vous propose de conjuguer les deux dispositifs en commençant par une première année en initial, afin d'acquérir des compétences opérationnelles et de les mettre en pratique lors d'un stage en entreprise qui constituera votre première expérience. Il sera alors beaucoup plus facile de convaincre un employeur de vous recruter pour terminer votre cursus de formation en alternance

QU'EST-CE QUE LA FORMATION INITIALE ?

Il s'agit du mode de formation classique. La formation initiale vise l'obtention d'un diplôme et prépare les étudiants à l'exercice d'un métier. C'est :

- un cursus scolaire à plein temps,
- une formation théorique avec une focalisation sur les contenus d'enseignement,
- un statut d'étudiant,
- des mises en pratique limitées aux stages en entreprise (rémunérés sous certaines conditions).

QU'EST-CE QUE L'ALTERNANCE ?

L'alternance est une formule qui permet de combiner expérience professionnelle au sein d'une entreprise et enseignements théoriques afin d'assurer au mieux l'insertion professionnelle des étudiants. Elle est accessible à tous ceux qui souhaitent se professionnaliser dans un métier.

C'est aussi :

- un statut de salarié,
- une rémunération en fonction de l'âge et du niveau de formation,
- un accès aux formations du niveau CAP à bac +5,
- un métier appris sur le terrain,
- une prise en charge des frais de scolarité par l'entreprise.

Toutes les formations proposées par l'AFIP sont proposées en alternance à l'exception du bachelor Création de jeux vidéo.

L'ALTERNANCE, UN VÉRITABLE TREMPLIN VERS L'EMPLOI

Les alternants ayant obtenu leur diplôme sont deux fois moins exposés au chômage (7 %) que les diplômés ayant suivi une formation dispensée en initial (14 %).

Ils abordent la recherche d'emploi avec plus de sérénité, compte tenu de l'expérience professionnelle qu'ils ont d'ores et déjà acquise et qui facilite grandement leur insertion professionnelle.

L'AFIP vous propose **trois modalités** pour suivre votre formation en alternance :

Le contrat d'apprentissage ou le contrat de professionnalisation : c'est un contrat de travail écrit à durée limitée (CDD) ou à durée indéterminée (CDI) entre un salarié et un employeur. Il permet au salarié de suivre une formation en alternance en entreprise sous la responsabilité d'un tuteur ou d'un maître d'apprentissage et en centre de formation (CFA pour l'apprentissage) pendant 1 à 3 ans en étant rémunéré et sans avoir à financer lui-même sa formation.

Le Contrat de Stage Alterné : c'est un contrat tripartite, négocié entre l'étudiant, son centre de formation et l'entreprise avec laquelle il désire effectuer son apprentissage (hors particulier employeur). Le signataire garde son statut étudiant pendant son stage et donc tous les avantages qui vont de pair (CROUS, mutuelle et sécurité sociale étudiantes ainsi qu'une partie des vacances scolaires). Dès lors que le stage dure plus de deux mois, le stagiaire perçoit une gratification minimum équivalente à 15 % du plafond horaire de la sécurité sociale (soit 3,90€* par heure de présence dans l'entreprise). Il est possible de négocier avec l'entreprise la prise en charge du coût de la formation.

*Taux horaire en vigueur le 01/01/2021

LA VAE

La validation des acquis de l'expérience est une mesure qui permet à toute personne, quels que soient son âge, son niveau d'études ou son statut, de faire valider les acquis de son expérience pour obtenir une certification professionnelle. Un an au moins d'expérience en rapport avec le contenu de la certification visée est nécessaire.

La VAE permet d'obtenir, en totalité ou en partie, un diplôme, un titre ou un certificat de qualification professionnelle inscrit au Répertoire national des certifications professionnelles (RNCP).

Pour plus d'informations, contactez-nous : vae@afipformations.com

TITRES ET DIPLÔMES

Titre, diplôme, certification ou encore certificat, il ne faut pas tout mélanger ! Voici quelques explications pour vous aider à vous y retrouver dans les arcanes de la certification professionnelle.

Il existe des diplômes :

- d'État : ce sont les diplômes créés et délivrés par les différents ministères : Éducation Nationale bien sûr (CAP, BTS...), Universités (DUT, licences, master), mais aussi Agriculture, Culture, Jeunesse et Sports, Santé...
- universitaires et d'établissement, délivrés par des institutions d'enseignement supérieur en leur nom propre et inscrits au Répertoire National des Certifications Professionnelles.

LES CERTIFICATIONS INSCRITES AU RNCP

Depuis 2002, tous les titres et diplômes reconnus, visés ou délivrés par l'État sont regroupés au sein du RNCP, le Répertoire national de la certification professionnelle. Cet outil d'information, disponible sur le web (certificationprofessionnelle.fr) permet, pour chaque titre ou diplôme, de connaître la date de sa reconnaissance par l'État, les secteurs d'activités, les emplois concernés ainsi que les modalités d'accès.

L'inscription y est de droit pour les diplômes nationaux, les diplômes visés et les diplômes d'ingénieur ; elle se fait sur demande pour les autres titres ou diplômes à finalité professionnelle ainsi que les CQP.

Les titres ou diplômes enregistrés au RNCP sont accessibles aux étudiants et aux apprentis, mais également aux adultes, qui peuvent aussi les obtenir par la voie de la Validation des Acquis de l'Expérience (VAE).

LES CERTIFICATS DE QUALIFICATION PROFESSIONNELLE (CQP)

Ils certifient que vous avez acquis une compétence précise dans un domaine donné et ils ne sont reconnus que par les employeurs de la ou des branche(s) professionnelle(s) concernée(s).

Ils sont accessibles aux jeunes en formation, aux salariés et aux demandeurs d'emploi.

L'harmonisation des diplômes au plan européen, le système LMD Avec la mise en place du «système LMD», les diplômes français de l'enseignement supérieur se sont réorganisés et harmonisés avec leurs voisins européens autour de trois grades :

- bac+3 : Licence ou bachelor, correspondant au niveau 6 des certifications RNCP,
- bac+5 : master ou mastère, correspondant au niveau 7 des certifications RNCP,
- bac+8 : Doctorat, correspondant au niveau 8 des certifications RNCP.

Cette réorganisation 3/5/8 vise à faciliter la reconnaissance des diplômes étrangers et la mobilité des étudiants.



CANDIDATER

COMMENT S'INSCRIRE À L'ÉCOLE ?

S'inscrire en ligne depuis le site afip-formations.com, dans la rubrique « Candidater ». Nos BTS sont aussi accessibles via Parcoursup.fr

Convocation à un entretien à l'AFIP : Dès la réception de votre dossier nous prendrons contact avec vous pour vous convoquer à un entretien avec un conseiller chargé des admissions afin de :

- Cerner votre projet professionnel,
- Evaluer vos motivations,
- Vérifier l'adéquation de votre projet avec la formation envisagée.

Passage de tests de sélection : En fonction de la formation choisie, vous passez les tests de sélection correspondants.

La commission d'admission : A partir de votre dossier de candidature, du compte-rendu de l'entretien et des résultats de vos tests, la commission d'admission décide de votre admissibilité.

Admission ou non à l'AFIP ? Pour une formation en initial, votre inscription vous sera confirmée dans les 15 jours au plus tard. Un contrat de scolarité devra alors être signé entre vous et l'école AFIP. Votre inscription sera définitive dès réception du versement des arrhes.

Si la formation souhaitée est en alternance, votre inscription sera conditionnée par la signature du contrat d'alternance entre vous, l'entreprise d'accueil et l'AFIP. Deux consultants en recrutement sont disponibles pour vous aider à trouver une entreprise, vous pouvez compter sur leur aide pour améliorer votre CV et votre lettre de motivation. Ils vous donneront également de précieux conseils pour réussir vos entretiens. Plus vite votre admissibilité aura été prononcée, plus vite, les consultants de l'AFIP pourront vous accompagner dans vos démarches.

Il est possible de commencer par s'inscrire en initial et de basculer en alternance avant la rentrée, dès que vous trouvez une entreprise d'accueil pour votre alternance.

Par ailleurs, les dossiers de candidature et les inscriptions sont traités au fur et à mesure de leur réception ; le nombre de places dans chaque formation étant limité pour un suivi pédagogique de qualité (24 élèves par classe au maximum), ne tardez pas à nous adresser votre dossier.

ERASMUS ET L'AFIP

En mettant en place le programme ERASMUS, l'AFIP entend conforter la qualité des enseignements dispensés et les résultats obtenus aux examens de maîtrise. C'est aussi une opportunité pour proposer de nouvelles approches pédagogiques et méthodes d'apprentissage adaptées aux profils des étudiants.

La coopération avec de nouveaux partenaires (institutionnels et entreprises), l'adaptation à l'évolution du marché de l'emploi et aux besoins de nouvelles compétences sont des défis que nous voulons relever pour promouvoir l'enseignement supérieur et favoriser la mobilité des étudiants et du personnel.

Les attentes de cette politique internationale concernent d'abord l'amélioration de la qualité de nos formations ouvertes à l'international. Mieux préparés à un environnement multiculturel et multilingue, les jeunes diplômés peuvent s'insérer plus aisément dans un monde globalisé qui ne laisserait que peu de place à ceux qui se présenteraient dépourvus de cette maîtrise des langues étrangères, de cette ouverture d'esprit et de cette capacité d'adaptation.

La participation de l'AFIP au Programme permettra d'améliorer la qualification des diplômés par une exposition internationale croissante ainsi que par de plus grandes opportunités de poursuite d'études en 3ème cycle sur la base de la pratique internationale sensiblement différente à la française dans le domaine concerné.

Parallèlement, l'AFIP contribue à l'amélioration des niveaux de formation des étudiants et enseignants des partenaires grâce à ses domaines d'expertise.



LA FÉDÉRATION EUROPÉENNE DES ÉCOLES

A l'heure où la place de l'Europe est reconsidérée et appuyée, les formations transfrontalières sont de plus en plus importantes. Dans ce contexte d'internationalisation, la FÉDÉ (Fédération Européenne des Écoles) occupe une place essentielle. Créée en 1963, cette organisation non gouvernementale est liée au Conseil de l'Europe. Plus de 50 ans plus tard, 500 écoles dans 35 pays ont adhéré à la FÉDÉ. De quoi offrir de nombreuses voies et de nombreux diplômes différents aux étudiants désireux de mieux découvrir le système européen. Car le principal atout de cette ONG est de permettre de suivre une formation qui est validée dans tous les pays membres et axée en partie sur le fonctionnement de l'Europe. Une formation qui dispense des diplômes de tous niveaux dont un bachelor.

BACHELOR FEDE : POUR QUI ?

Auparavant appelé DEES, le bachelor est le deuxième échelon des titres dispensés par les écoles affiliées à la FÉDÉ. D'un niveau équivalent au bac +3, il succède au Foundation Degree (bac +2) et peut permettre d'accéder au mastère européen (bac +5) puis au Doctorat of Business Administration (bac +8).

Comme tout diplôme d'un tel niveau, le bachelor est accessible à tous les étudiants ayant un niveau bac +2.

D'une durée d'un an, il est ouvert aux étudiants passés par le Foundation Degree. Mais il est aussi possible de rejoindre directement cette année de bachelor après un BTS, un DUT mais également aux titulaires d'une licence 2.

QUE FAIRE APRÈS UN BACHELOR FEDE ?

Une fois obtenu, le bachelor européen offre deux possibilités : soit l'intégration d'une entreprise (facilitée par des stages effectués au préalable) soit la poursuite d'études vers un mastère Européen. Mais, le bachelor européen étant avant tout une formation professionnalisante, il est possible de débiter une carrière après son obtention.

QUELS ENSEIGNEMENTS EN BACHELOR FEDE ?

En France, quelques 180 écoles sont membres de la FÉDÉ et proposent de nombreuses formations en bachelor. Des formations qui concernent 10 domaines d'excellence en management, tourisme, commerce, logistique, finance, ressources humaines, environnement, informatique et luxe. Toutes doivent répondre à des attentes identiques pour les 500 établissements membres du groupement afin de répondre aux exigences d'une formation de niveau 6 (sur 8) dans le cadre européen des certifications. Ce dernier est la garantie d'une bonne reconnaissance du titre obtenu dans un autre pays membre de la FÉDÉ.

Ainsi, une fois diplômé de son bachelor, l'étudiant est assuré d'avoir un savoir approfondi dans un domaine d'études précis. Durant sa formation, l'étudiant a suivi un module autour de la culture et de la citoyenneté européennes, a acquis une langue vivante autre que sa langue maternelle mais également la maîtrise d'un des neuf domaines d'excellence lui permettant de détenir de solides compétences au moment d'effectuer son choix entre la poursuite d'études et l'entrée sur le marché du travail.

Je trouve la qualité des locaux et de l'enseignement très bonne. L'approche avec les professeurs et le personnel est très agréable.

Julie - 1^{ère} année bachelor

LE BUREAU DES ÉTUDIANTS

LE BDE STUD'AFIP

Chaque année, une nouvelle équipe est mise en place avec de nouvelles idées pour pimenter la vie étudiante de l'école et animer la vie des étudiants.

Tout au long de l'année, le BDE met en place des événements permettant de réunir un maximum de personnes. Cette année scolaire encore sera donc rythmée par divers événements sont organisés : activités extra-scolaires (laser game), soirées (intégration, fin d'année), after-work, petits déjeuners offerts et jeux concours. L'objectif de réunir les étudiants de l'afip est accompli !

RETROUVEZ-NOUS SUR NOTRE PAGE
INSTAGRAM @STUDAFIP



La vie étudiante est très présente à l'afip grâce à un BDE animé par un bureau de 7 étudiants chaque année. Tous se répartissent les tâches avec le soutien de la Direction de l'AFIP qui participe à la bonne santé économique du BDE et nous laisse libre choix dans ce que l'on propose aux étudiants. Un véritable dialogue existe entre la direction de l'école et le BDE. Cela vous paraît peut être anodin mais croyez nous, c'est d'une importance primordiale, cela permet d'éviter les débordements, les bizutages, et de garder des événements sains et conviviaux !

COMMENT FONCTIONNE LE BDE ?

Dès votre inscription vous cotisez (10 €), vous devenez donc adhérent du BDE Stud'afip et êtes invité à proposer vos idées.

Au début de chaque année, vous êtes invités à participer à l'élection du bureau du BDE.

Vous bénéficiez également tout au long de l'année d'un tarif préférentiel sur les différents événements organisés.

A QUOI SERT L'ADHÉSION QUE VOUS PAYEZ ?

Elle sert tout simplement à aider le BDE dans le montage des différents projets et elle permet au BDE lors de projets importants de pouvoir prendre en charge une partie du coût par étudiant (pour un voyage par exemple). Plus les adhérents sont nombreux, plus les projets seront grands.

L'équipe du BDE.



NOTRE DEMARCHE QUALITÉ

UNE DÉMARCHE QUALITÉ

La volonté d'AFIP Formations est d'établir une relation durable de confiance avec ses clients, ce qui mène à un partenariat actif conduisant à une optimisation partagée des résultats.

CERTIFIÉE AFNOR NF214 DEPUIS 2010

La certification NF Service Formation démontre que les formations sont de qualité, mais elle apporte bien des garanties sur les services, reflétant les engagements pris.

AFIP Formations s'engage, pour remplir sa mission à comprendre les besoins et conseiller :

- chaque stagiaire bénéficie d'un entretien d'évaluation pour permettre de valider l'adéquation de son projet professionnel avec un parcours de formation proposé par l'AFIP, le conseiller et l'orienter si nécessaire,
- toute demande d'entreprise bénéficie d'une étude de besoin par nos conseillers. Dans le cadre des contrats en alternance, nous mettons sans frais supplémentaires en relation des candidats en adéquation avec le profil recherché.

À développer les dispositifs de formation les mieux adaptés aux besoins de ses clients :

- des formations prenant en compte les impératifs des entreprises et des stagiaires,
- une entrée en formation guidée et encadrée,
- un accompagnement personnalisé pour chaque stagiaire,
- un extranet permettant des échanges et suivis permanents entre les stagiaires, les formateurs et l'administration,
- un suivi régulier de la formation est réalisé en centre et en entreprise.



À disposer des ressources pédagogiques appropriées :

- des formateurs rigoureusement qualifiés tant sur le plan de l'expertise technique que pédagogique,
- une infrastructure réseaux informatiques (matérielle et logicielle) permettant aux stagiaires de connecter leurs ordinateurs afin de mettre en œuvre les compétences acquises ou en cours d'acquisition, dans des conditions d'utilisation professionnelle.

À apporter des services associés de qualité :

- un accompagnement dans l'élaboration et le suivi des dossiers administratifs liés à la formation,
- un accueil disponible de 8h00 à 18h00 pour tout conseil.

Pour tenir ces engagements, l'AFIP a mis en place dès une démarche Qualité visant la certification NF Services Formation Professionnelle. Celle-ci vise à garantir la réalité des moyens mis en œuvre, la tenue de nos engagements de service et la prise en compte systématique des attentes et besoin du client pour une amélioration continue de notre service



L'AFIP CERTIFIÉE QUALIOPi DEPUIS 2020

Cette certification a pour objectif d'attester la qualité du processus mis en œuvre par les prestataires d'actions de développement des compétences, qu'il s'agisse d'actions de formation, de bilans de compétences, d'actions permettant de faire valider les acquis de l'expérience ou les actions de formation par apprentissage.

DES CRITÈRES BIEN PRÉCIS

La norme repose sur un référentiel de 7 critères :

- Les conditions d'information du public sur les prestations proposées, les délais pour y accéder et les résultats obtenus.
- L'identification précise des objectifs des prestations proposées et l'adaptation de ces prestations aux publics bénéficiaires, lors de la conception des prestations.
- L'adaptation aux publics bénéficiaires des prestations et des modalités d'accueil, d'accompagnement, de suivi et d'évaluation mises en œuvre.
- L'adéquation des moyens pédagogiques, techniques et d'encadrement aux prestations mises en œuvre.
- La qualification et développement des connaissances et compétences des personnels chargés de mettre en œuvre les prestations.
- L'inscription et investissement du prestataire dans son environnement professionnel.
- Le recueil et prise en compte des appréciations et des réclamations formulées par les parties prenantes aux prestations délivrées.



ILS NOUS FONT CONFIANCE

LES ENTREPRISES PARTENAIRES



12

FINANCEMENT

L'AUTO-FINANCEMENT, C'EST POSSIBLE !

Une scolarité qui s'auto-finance :

Les frais de scolarité de la première année sont compensés par les rémunérations perçues les années suivantes dans le cadre de l'alternance.

En fonction de son âge et du type de contrat*, la somme des rémunérations perçues lors des deux années d'alternance est comprise entre 17 160 € et 29 205 € alors que l'ensemble des frais pédagogiques de la première année en initial s'élèvent à 6 800 €.

* Contrat d'Apprentissage ou Contrat de Professionnalisation

LES PRÊTS ET LES AIDES

Souvent octroyé à des taux très avantageux et remboursable lors de votre premier emploi, le prêt étudiant peut financer l'intégralité des études supérieures.

Le montant du prêt varie selon les banques, mais on trouve de 700 € jusqu'à 50 000 €. Seul problème, assez paradoxal : les banques demandent un garant.

Des prêts étudiants garantis par l'État, sans caution ni conditions de ressources, sont proposés par des banques (la Société générale, le Crédit mutuel, le CIC, les banques populaires et les Caisses d'épargne). Montant maximal : 15 000 €.

DES ALTERNATIVES AU PRÊT BANCAIRE : LE CROWDFUNDING

Le crowdfunding est l'appellation anglaise pour définir le financement participatif d'un projet.

Sur le même principe, au crowdlending s'ajoute la notion de prêt d'argent. L'étudiant qui souhaite financer ses études par cette méthode présente son projet à de potentiels prêteurs. Ces derniers sont alors libres de déterminer si l'objet du financement est réaliste et mérite d'être soutenu.

Tout le processus est strictement encadré par des plateformes de crowdlending, comme Edukys : le site se charge de mettre en relation prêteurs et emprunteurs, et de protéger les partis grâce à la signature d'un contrat à valeur légale. Les plateformes de crowdlending assurent aussi la circulation des flux financiers, qui peuvent s'élever jusqu'à 12 000 €.

Une excellente alternative au prêt bancaire donc, qui permet de financer ses études, mais aussi tout ce qui va avec : loyer, matériel de formation, etc.

L'ALTERNANCE

Une formation rémunérée.


Avantage non négligeable, le contrat en alternance donne droit à une rémunération qui est calculée en pourcentage du SMIC, d'après l'âge de l'apprenti, la durée ou le type de contrat (apprentissage ou professionnalisation).

De plus, les frais de scolarité sont entièrement pris en charge par l'entreprise et par l'État.

“ Bonne école dans l'ensemble avec des professeurs qui sont à notre écoute et qui ont, en plus, une expérience professionnelle à l'extérieur de l'établissement.

Florian COURTOIS
BTS 2^{ème} année





« Ce que j'aime dans cette formation,
c'est l'autonomie dont nous
disposons, tout en sachant que nous
sommes très bien encadrés »

Oumaima Harrane
Bachelor CPB

ORGANISATION DES FILIÈRES



POLE COM'360

BTS Communication (bac +2)

Bachelor Européen Marketing Digital (bac +3)

Bachelor Graphiste Concepteur (bac +3)

Mastère Directeur Artistique en Design Graphique (bac +5)

1

17

OBJECTIFS

Ce BTS forme des spécialistes capables de commercialiser et de réaliser des projets de communication. Leurs activités varient en fonction des lieux d'exercice.

Au terme de leur formation, ils seront capables de :

- en entreprise privée, agence spécialisée, entreprise ou organisme public : participer à la conception, à la mise en œuvre et au suivi d'actions de communication interne ou externe,
- en entreprise : procéder aux appels d'offres et négocier avec les prestataires ; veiller au respect des délais et du budget, si l'entreprise fait appel à une agence ; proposer des actions en tant que chargés ou chargées de communication,
- en agence de communication ou de publicité : coordonner les activités des commerciaux et commerciales, des responsables de fabrication et de création ; rechercher de nouveaux clients et négocier,
- en régie ou dans les médias : organiser la prospection, conseiller les annonceurs et commercialiser l'espace publicitaire.

PERSPECTIVES PROFESSIONNELLES

Dans les structures disposant d'un service de communication, le ou la titulaire de ce BTS peut s'insérer comme assistant.e à la direction de la communication.

Il ou elle peut être amené.e à occuper des fonctions de chargé.e de communication, être rattaché.e à la direction ou exercer des fonctions commerciales, administratives... dans les structures n'ayant pas de service de communication.

Dans les agences, régies ou supports de communication (radio, presse, TV, affichage...), il ou elle occupe un emploi d'assistant.e commercial.e ou technique ou encore commercial.e.

Suivant la structure, il ou elle peut aussi exercer comme attaché.e de presse ou acheteur, acheteuse d'espaces publicitaires*

Métiers accessibles :

- assistant ou assistante en communication ,
- chargé ou chargée de communication interne,
- chargée ou chargé d'études média,
- chargé ou chargée de relations publiques,
- acheteuse ou acheteur d'espaces publicitaires,
- assistant responsable relation publiques.

POURSUITE D'ÉTUDES

L'AFIP propose la formation suivante :

- bachelor « Marketing Digital ».

Autres :

- licence professionnelle,
- licence,
- école de commerce,
- bachelor communication.

PUBLIC ET PRÉREQUIS

Pour accéder à la formation, le participant doit être titulaire d'un :

- bac techno STMG avec une spécialité «ressources humaines et communication» ou «mercatique» de préférence,
- bac général avec des spécialités économiques et sociales ou littéraires.

Qualités du candidat attendues :

- bon niveau de Français en expression écrite et orale,
- sens du relationnel,
- esprit de polyvalence et de créativité.

VOIES D'ACCÈS

En Alternance :

- salarié en contrat de professionnalisation,
- salarié en contrat d'apprentissage.

VAE (Nous consulter)

Cette formation est éligible au CPF

PROCEDURE D'ADMISSION

Candidature sur Parcoursup ou en ligne sur notre site internet www.afip-formations.com via l'onglet «Candidater».

Tests de sélection, entretien de motivation et étude du dossier par la commission de sélection.

Réponse dans les 15 jours après le passage des tests de sélection.



MODALITÉS

MODALITÉS PÉDAGOGIQUES

Organisation de la formation en alternance :

- dans le cadre d'un contrat de professionnalisation : 1100 heures réparties sur 2 ans,
- dans le cadre d'un contrat d'apprentissage : 1350 heures réparties sur 2 ans.

Moyens pédagogiques

- séances de formation en salle,
- exposés théoriques,
- études de cas concrets,
- ateliers,
- laboratoires informatiques.

Encadrement

- l'équipe pédagogique est encadrée par un(e) responsable de filière,
- les enseignements techniques sont dispensés par des professionnels en activité.

Suivi pédagogique et évaluation

- évaluation des acquis tout au long de la formation au travers de contrôles sur table, de mises en situation, de dossiers à réaliser,
- un BTS blanc par année pour mieux préparer les étudiants à l'examen final.

Validation du parcours selon modalités d'examen.

VALIDATION ET MODALITÉS D'EXAMEN

Validation : Brevet de Technicien Supérieur de l'Éducation Nationale (diplôme d'État)
Épreuves du BTS (organisées en fin de 2^{ème} année selon calendrier académique)

Epreuves obligatoires	Unité	coef.	forme	durée
E1 Culture de la Communication	U1	3	Ponctuelle écrite	4 h
E2 Expression et culture en langues vivantes étrangères - Langue A	Sous-épreuve : Compréhension de l'écrit et expression écrite - Production orale	U21	Ponctuelle écrite	2 h 20 mn
		U22		
E3 Economie, droit et management	U3	3	Ponctuelle écrite	4 h
	Sous-épreuve : Economie et droit			
Sous-épreuve : Management des entreprises	U32	1	Ponctuelle écrite	3 h
E4 Relations commerciales	U4	4	Ponctuelle orale	40 mn
E5 Activités de communication	U5	4	Ponctuelle écrite	4 h
E6 Projet et pratique de la communication	U6	4	Ponctuelle orale	40 mn
Epreuves facultatives	Unité	coef.	forme	durée
EF1 Langue vivante étrangère B*	UF1		Ponctuelle orale	20 mn*

(* L'oral est précédé de 20 minutes de préparation)

PROGRAMME

ANNEE 1

Culture générale et expression - 109h
 Langue vivante étrangère A - 82h
 Management des entreprises - 55h
 Economie - 55h
 Droit - 55h
 Projet de communication - 109h
 Conseil et relations annonceurs - 82h
 Veille opérationnelle - 55h
 Atelier production - 109h
 Atelier relations commerciales - 55h

ANNEE 2

Culture générale et expression - 83h
 Langue vivante étrangère A - 62h
 Management des entreprises - 42h
 Economie - 42h
 Droit - 42h
 Projet de communication - 83h
 Conseil et relations annonceurs - 63h
 Veille opérationnelle - 42h
 Atelier production - 83h
 Atelier relations commerciales - 42h

Le nombre d'heures indiqué est annuel et peut être adapté en fonction des contraintes pédagogiques.

PROGRAMME

Cette formation forme des professionnels opérationnels, maîtrisant les aspects business et techniques, pour capitaliser sur des pratiques nouvelles et anticiper les technologies et évolutions futures et ainsi devenir des experts dans la création, la mise en œuvre et la gestion de stratégies marketing digital dans un environnement B to B (Business to Business) ou B to C (Business to Customer).

Elle permet d'acquérir les compétences suivantes :

- appréhender l'écosystème numérique et développer l'entreprise grâce aux leviers digitaux,
- maîtriser les aspects techniques, marketing et communication du Web en vue de l'élaboration et du déploiement de la stratégie marketing digital de l'entreprise,
- utiliser les outils numériques pour mettre en œuvre une stratégie de présence efficace sur les médias sociaux,
- mettre en place des plans d'action permettant d'optimiser la satisfaction client,
- maximiser la performance de chacun des leviers d'acquisition,
- analyser et optimiser l'expérience utilisateur,
- manager une équipe et travailler en équipe, dans le cadre d'une gestion de projet web,
- être force de proposition, innover.

POURSUITE D'ÉTUDES

- master,
- mastère,
- école de commerce.

PERSPECTIVES PROFESSIONNELLES

Les titulaires d'un bachelor Européen en Marketing Digital trouvent un emploi dans tous types d'entreprises aussi bien les PME que celles de plus grande taille car il permet de mettre en place une stratégie de commercialisation plus efficace. Il est présent dans le domaine industriel, les biens de communication ainsi que dans les services.

Métiers accessibles :

- directeur(trice) de projets digitaux,
- expert en marketing stratégique,
- on line Marketing Manager,
- responsable marketing digital,
- responsable marketing client et marketing relationnel,
- responsable Pôle Web,
- chef de projet digital,
- consultant social media,
- consultant e-marketing et e-business.

MODALITÉS

MODALITÉS PÉDAGOGIQUES

Organisation de la formation :

Année 1 en initial à temps plein :

- 644 heures de formation en centre,
- période d'application en milieu professionnel de 3 mois en fin d'année scolaire.

Années 2 & 3 en alternance :

- 560 heures de formation en centre par année,
- 2 jours/semaine en centre – 3 jours/semaine en entreprise.

Moyens pédagogiques :

- séances de formation en salle
- exposés théoriques
- études de cas concrets
- ateliers

Encadrement :

- l'équipe pédagogique est encadrée par un(e) responsable de filière,
- les enseignements techniques sont dispensés par des professionnels en activité.

Suivi pédagogique et évaluation :

- évaluation des acquis tout au long de la formation au travers de contrôles sur table, de mises en situation, de dossiers à réaliser,
- une évaluation par année pour valider le passage dans l'année suivante et préparer à l'examen final.

Validation du parcours selon modalités d'examen.

PUBLIC ET PRÉREQUIS

Pour accéder à la 1^{ère} année du cycle de formation, le participant doit être titulaire d'un :

- bac pro Commerce, Vente, Accueil-relation clients et usagers, Gestion-administration
- bac techno STMG avec une spécialité «ressources humaines et communication» ou «mercatique» de préférence,
- bac général avec des spécialités économiques et sociales ou littéraires.

Pour accéder à la 3^{ème} année du cycle de formation, le participant doit être titulaire :

- d'un bac +2 type BTS, IUT, Licence 2,
- d'un bac et 3 ans d'expérience dans le marketing,
- d'un diplôme ou d'une attestation, délivré(e) par une école ou d'une université, qui valide au moins 120 crédits selon le système européen de crédits transférables (ECTS).

Qualités du candidat attendues :

- rigueur et méthodologie,
- adaptabilité et organisation,
- aptitude à communiquer et à travailler en équipe.

PROCEDURE D'ADMISSION

Candidature en ligne sur notre site internet www.afip-formations.com via l'onglet «Candidater».

Tests de sélection, entretien de motivation et étude du dossier par la commission de sélection.

Réponse dans les 15 jours après le passage des tests de sélection.

VOIES D'ACCÈS

Année 1 en initial à plein temps :

- sous statut étudiant.

Années 2 & 3 en alternance :

- salarié en contrat de professionnalisation,
- salarié en contrat d'apprentissage,
- étudiant sous convention de stage alterné.

VAE (Nous consulter).

Cette formation est éligible au CPF.

VALIDATION ET MODALITÉS D'EXAMEN

Certification de niveau 6 « Responsable Marketing et commercial » Arrêté du 11/12/2018 publié au Jo du 18/12/2018 portant enregistrement au Répertoire National des Certifications Professionnelles (RNCP)

Épreuves et Forme de l'épreuve :

- spécialité «Marketing» : Étude de cas (6 h),
- épreuve professionnelle de soutenance : Rapport écrit et soutenance orale (30 min),
- langue vivante : Écrit (1 h) et oral (45 min),
- culture et citoyenneté européenne : 3 QCM (45 min) et 1 exercice pratique.

Epreuves obligatoires	U.C.	ECTS	Coeff.	Forme ponctuelle	Durée
D3 Expertise professionnelle	D31	21	7	Epreuve professionnelle écrite	6h
	D32	21	6	Entretien professionnel	30 mn
B31 Langue vivante européenne	B31.1	6	2	Écrit	1 h
	B31.2	6	2	Oral	45 mn
A2 Le projet européen : culture et démocratie pour une citoyenneté en	A2	3	1	QCM en ligne	40 mn
A3 Le management interculturel et les ressources humaines en Europe	A3	3	2	QCM en ligne	40 mn
Epreuves facultatives	U.C.	ECTS	Coeff.	Forme ponctuelle	Durée
B32 Langue vivante 2	B32	6		Écrit + Oral	1 h 45
B33 Langue vivante 3	B33	9		Écrit + Oral	1 h 45

Pour les épreuves facultatives, les points au-dessus de 10/20, multipliés par 2, s'ajoutent au total des points

PROGRAMME

ANNEE 1

- **Développement personnel - 220h**

Anglais
Sciences humaines
Philosophie
Communication écrite
Culture et citoyenneté

- **Développement web - 80h**

Code
CMS
Culture technique

- **Création numérique - 108h**

Logiciels de Création graphique
Web Design
Culture Design
Photographie & Expression par l'image

- **Marché & stratégie - 216h**

Marketing
Veille & Expérimentations
Internal et external communication
Digitales Méthodologie de la Communication
Marketing Fondamental
Web-marketing
Social Media
Culture du Web design

- **Réalisation de projets & insertion professionnelle - 20h**

Digital Event Projet Vidéo Stage (3 mois)
Outils Bureautiques & Bonnes Pratiques
Coaching (recherche de stage)

ANNEE 2

- **Développement personnel - 100h**

Anglais
Sciences humaines
Philosophie
Communication écrite

- **Développement web - 80h**

Code
CMS
Veille technologique

- **Création numérique - 120h**

UI Design Expérimentations
Créatives Vidéo & Motion Conception
Rédaction Culture Créative

- **Marché et stratégie - 210h**

Brand Content
Communication Digitale
Veille & Expérimentations Digitales
Méthodologie UX
Culture juridique
Corporate communication
E-commerce : distribution et merchandising à l'ère du digital
Gérer une campagne AdWords
Techniques de référencement
Community Management
Digital marketing
Audit et conception de site web
Creativity and user experience

- **Réalisation de projets & insertion professionnelle - 50h**

Digital
Event
Projet Annonceur
Projet Vidéo

ANNEE 3

- **Marketing stratégique et opérationnel - 160h**

Marketing stratégique
Introduction à la planification stratégique
Le plan stratégique d'entreprise
Le plan Marketing stratégique
Définition des orientations et objectifs du plan Marketing
Marketing opérationnel

- **Marketing B to B - 25h**

Appréhender les principes fondamentaux
S'approprier l'ensemble des outils du marketing B to B
Développer des réflexes marketing applicables à chaque étape de la démarche B to B et sur différents marchés

- **E-marketing - 25h**

Saisir les enjeux et les avantages du e-marketing
Identifier les éléments clefs d'une stratégie e-business
Élaborer une stratégie e-marketing pertinente

- **Droit du marketing et digital - 25h**

- **Stratégie UX - 30h**

- **DATA et Marketing - 25h**

- **Communication digitale - 60h**

- **Digital Brand Content - 38h**

- **Anglais - 80 à 100h**

- **Le projet européen - 40 à 60h**

- **Le management interculturel et les ressources humaines - 40 à 60h**

Le nombre d'heures indiqué est annuel. Il peut être ajusté en fonction des contraintes pédagogiques.



BACHELOR GRAPHISTE CONCEPTEUR.TRICE

Alternance années 2 et 3
Initial année 1
bac + 3
RNCP Niveau 6
Éligible CPF

OBJECTIFS

Ce cursus vise à former des spécialistes capables de concevoir et réaliser des supports de communication imprimés et numériques, apportant ainsi des solutions créatives spécifiques à un besoin adapté.

Après l'acquisition d'une culture générale et artistique solide, ils seront capable de :

- analyser le contexte afin de définir des axes créatifs pertinents et d'engager des recherches graphiques présentées ensuite au client pour validation,
- développer l'axe retenu en lien étroit avec les intervenants de la chaîne graphique, afin de respecter les contraintes budgétaires et d'assurer le suivi qualité,
- réaliser les supports de communication en utilisant les technologies appropriées.

POURSUITE D'ÉTUDES

L'AFIP propose :

- mastère « Directeur Artistique en Communication Graphique ».

PERSPECTIVES PROFESSIONNELLES

Les titulaires d'un bachelor Graphiste Concepteur peuvent exercer sous de multiples statuts : en libéral, en société ou en salariat.

Les diplômés travaillent le plus souvent comme directeur artistique junior, webdesigner, chef de projet, chargé de communication junior, en agence de communication ou de publicité, en studio de création, chez les annonceurs. Le graphiste concepteur peut aussi travailler en freelance.

MODALITÉS

MODALITÉS PÉDAGOGIQUES

Organisation de la formation :

Année 1 en initial à temps plein :

- 644 heures de formation en centre,
- période d'application en milieu professionnel de 3 mois en fin d'année scolaire.

Années 2 & 3 en alternance :

- 560 heures de formation en centre par année.

Moyens pédagogiques :

- séances de formation en salle,
- exposés théoriques,
- études de cas concrets,
- ateliers,
- laboratoires informatiques.

Encadrement :

- L'équipe pédagogique est encadrée par un(e) responsable de filière,
- les enseignements techniques sont dispensés par des professionnels en activité.

Suivi pédagogique et évaluation :

- évaluation des acquis tout au long de la formation au travers de contrôles sur table, de mises en situation, de dossiers à réaliser,
- une évaluation par année pour valider le passage dans l'année suivante et préparer à l'examen final.

Validation du parcours selon modalités d'examen.

PUBLIC ET PRÉREQUIS

Pour accéder à la 1^{ère} année du cycle de formation, le participant doit :

- avoir un niveau bac ou équivalent,
- posséder des aptitudes au dessin,
- faire preuve de créativité et d'une sensibilité graphique.

Pour accéder à la 3^{ème} année du cycle de formation, le participant doit avoir suivi la 2^{ème} année du cycle ou être titulaire :

- d'un bac +2 (type BTS, IUT, Licence 2) en design graphique ou en communication visuelle.

Qualités du candidat attendues

- qualité relationnelle et aptitude à travailler dans un groupe, mais aussi en autonomie,
- rigueur et organisation,
- sens des responsabilités et esprit d'initiative,
- qualités rédactionnelles,
- aptitudes à la communication et à la vente.

PROCEDURE D'ADMISSION

Candidature en ligne sur notre site internet www.afip-formations.com via l'onglet «Candidater».

Tests de sélection, entretien de motivation et étude du dossier par la commission de sélection.

Réponse dans les 15 jours après le passage des tests de sélection.

VOIES D'ACCÈS

Année 1 en formation Initiale à plein temps :

- sous statut étudiant,
- salarié au titre du CPF de transition,
- demandeurs d'emploi (nous consulter).

Années 2 & 3 en alternance :

- salarié en contrat de professionnalisation,
- salarié en contrat d'apprentissage,
- étudiant sous convention de stage alterné.

VAE (Nous consulter)

Cette formation est éligible au CPF

24

VALIDATION ET MODALITÉS D'EXAMEN

Certification RNCP de Niveau 6 « Graphiste Concepteur » Parution au JO du 04/01/2019, inscrit Répertoire National des Certifications Professionnelles (RNCP)

Modalités d'examen

Par la voie de la formation continue :

La certification s'obtient par la capitalisation du contrôle continu et la validation des 4 blocs de compétence. Elle fait l'objet de soutenances orales devant jury à partir de mises en situation professionnelle et/ou d'études de cas.

1. Le CCF représente 30 % de la certification, en effet, toutes les notes de toutes les matières seront prises en compte.

2. Les blocs de compétence représentent 40 % de la certification, soit 10 % par bloc :

- bloc 1. Analyse de la demande et de la stratégie du client : 10 %,
- bloc 2. Conception et mise en œuvre d'un projet graphique numérique : 10 %,
- bloc 3. Conception et pré-maquettes des supports de communication imprimés : 10 %,
- bloc 4. Gestion et suivi d'un projet de communication numérique et/ou print : 10 % .

3. La soutenance finale représente 30 % de la certification. (Forme : collective + individuelle). Le jury est composé de 50 % de professionnels, d'un président et d'un membre interne

Par la voie de la VAE :

Après la validation de la demande de recevabilité du dossier VAE, la certification s'obtient par la validation des 4 blocs de compétence.

Elle fait l'objet de soutenances orales devant jury à partir de mises en situation professionnelle et/ou d'études de cas.

1. Les blocs de compétence représentent 60 % de la certification, soit 15 % par bloc :

- bloc 1. Analyse de la demande et de la stratégie du client : 15 %,
- bloc 2. Conception et mise en œuvre d'un projet graphique numérique : 15 %,
- bloc 3. Conception et pré-maquettes des supports de communication imprimés : 15 %,
- bloc 4. Gestion et suivi d'un projet de communication numérique et/ou print : 15 % .

2. La soutenance finale représente 40 % de la certification. (Forme : collective + individuelle). Le jury est composé de 50 % de professionnels, d'un président et d'un membre interne.



PROGRAMME

ANNEE 1

• Community Management – 50H

Appropriation des bases du principe de communauté

Fondamentaux des réseaux sociaux

Création de visuels adaptés aux différents supports grâce au pack Adobe

• Expression Plastique – 75H

S'approprier le « langage » plastique (techniques de dessin et de peinture), en tant que moyen de création et de communication

Acquérir une méthode de travail : de l'expérimentation plastique et graphique à l'aboutissement du projet

Réaliser des passerelles entre l'expression plastique et le graphisme, par des mises en situation de projets

• Histoire de l'Art – 50H

Introduction à l'histoire de l'art

Savoir argumenter sa démarche graphique

Mise en situation professionnelle via des ateliers créatifs

• Langage Web – 75H

Découverte et pratique du langage HTML et CSS

• Motion Design – 50H

Prise en main et initiation des logiciels Adobe Première Pro et After Effect

• PAO – 75H

Prise en main et initiation des logiciels Adobe Photoshop, Illustrator et InDesign

• Rough – 50H

Découvrir ses outils

Aiguiser son œil

Pratiquer le dessin

• Sémiologie et Culture de la Communication – 50H

Acquérir les bases de la sémiologie comme démarche scientifique

Développer une méthode d'analyse des moyens d'expression linguistiques, visuels, spatiaux etc..

Intégrer la sémiologie dans une dimension communicative

• Studio Création – 75H

Mise en pratique par des exercices de création des acquis en PAO

• Techniques de Recherche d'Entreprise – 20H

Définir son projet professionnel

Analyser une offre, préparer une candidature spontanée, étoffer son réseau

Concevoir son CV papier et LinkedIn, sa lettre de motivation, son book

Se préparer aux entretiens

• Typographie et règles – 50H

Histoire de l'écriture et de la typographie

Acquisition des règles typographiques et du dessin de la lettre

Conceptualisation et mise en pratique de la gestion de texte

ANNEE 2

• Communication interpersonnelle - 20H

Entraîner sa voix et choisir ses mots

Ecrire pour le web

Soigner sa communication non verbale

• Expression Plastique - 50H

Consolider l'acquisition du langage plastique, en tant que moyen de création et de communication

Aquérir une méthode de travail : de l'expérimentation à l'aboutissement du projet, en passant par la problématisation et la conceptualisation

Réaliser des passerelles entre l'expression plastique et le graphisme

• Gestion de projet - 50H

Veille concurrentielle/technologique

Planification

• Histoire de l'Art - 50H

Etude des principaux mouvements de l'Histoire de l'Art et du graphisme

Mise en situation professionnelle via des ateliers créatifs

• Langage Web - 75H

Découverte et pratique de Wordpress

Conception de sites à partir de langages web

• Motion Design - 50H

Approfondissement de l'apprentissage des logiciels de montage par la réalisation de projet de montage

Apprentissage du couplage Adobe Première Pro et After Effect pour gérer les Workflows

• PAO - 60H

Approfondissement de l'apprentissage des logiciels Adobe par la réalisation de projet de communication graphique

• Rough - 30H

Pratiquer le dessin rapide, choisir ses outils

• Studio Création - 75H

Appropriation de la notion d'axe/concept/idée

Création et recherches graphiques argumentées en réponse à un brief donné

Proposition et gestion d'une réponse graphique adaptée à une problématique

• Typographie et règles - 30H

Acquérir le vocabulaire de la typographie

Acquisition des principes de base

• Sémiotique de l'image - 20H

Intégrer la dimension des sciences psychosociologique dans l'approche de l'image

ANNEE 3

• Anglais - 50H

Expression orale et écrite adaptées au monde de la communication, de l'entreprise et de l'art

• Communication interpersonnelle - 20H

Travailler en équipe
S'exprimer en public

• Economie et gestion - 30H

Établir un devis et des factures clients
Connaître l'ensemble des structures juridiques permettant d'exercer l'activité de DA
Apprentissage des droits d'auteur

• Expression Plastique - 40H

Opérer des choix graphiques et plastiques à partir d'un sujet
Savoir justifier ses partis pris à l'écrit/oral
Inscrire son travail dans une démarche artistique contemporaine

• Gestion de projet - 40H

Analyse du besoin
Planification
MGMT Risques

• Histoire de l'Art - 40H

Approfondissement des connaissances artistiques
Développement des capacités d'analyse de l'image
Mise en situation professionnelle : ateliers créatifs

• Langage Web - 60H

Approfondissement des connaissances en HTML et CSS
Réalisation de projets de communication numérique en réponse aux demandes d'un client réel

• Motion Design - 40H

Apprentissage d'After effect en 2D et 3D
Réalisation de montages professionnels avec Adobe Premiere Pro

• PAO - 50H

Pratique approfondie des logiciels Adobe par la réalisation de projet graphiques

• Rapport de mission - 20H

Méthodologie et suivi de rédaction

• Rough - 30H

Affuter son oeil et pratiquer le dessin rapide

• Sciences Humaines et Techniques d'Expression - 20H

Développer ses facultés analytiques, langagières et rédactionnelles
Être capable de formuler un argumentaire en lien avec des problématiques sociologiques, philosophiques, scientifiques psychologiques et des notions esthétiques contemporaines

• Sémiotique de l'image - 20H

Intégrer la dimension psychosociologique dans l'analyse d'un visuel
Compréhension des sciences sociales et de leur application à la publicité

• Studio Création - 70H

Gestion d'un brief client réel, appropriation d'un sujet créatif avec des contraintes professionnelles
Création graphique en collaboration
Professionnalisation de l'argumentaire, des livrables et du positionnement de l'étudiant

• Typographie et règles - 30H

Développement des connaissances
Pratiques typographiques

Le nombre d'heures indiqué est annuel. Il peut être ajusté en fonction des contraintes pédagogiques.

OBJECTIFS

Le.la directeur.trice est un.e expert.e qui intervient de la conception à la réalisation et au suivi des projets de communication en lien avec le marketing des entreprises. Il conçoit et supervise la réalisation graphique d'une campagne publicitaire, d'un site web, de jeux vidéo, de supports numériques interactifs, d'un journal, de films d'animation 3D, ...

Exerçant une fonction de veille sur les changements et tendances liées aux évolutions des logiciels, des canaux et des modes de communication, il intègre ces dimensions dans ses propositions créatives afin de créer une identité visuelle adaptée aux besoins et caractéristiques de ses clients. Le directeur artistique en design graphique a la responsabilité de la totalité d'un projet, depuis l'analyse des besoins auprès du commanditaire jusqu'à la réalisation et la mise en œuvre des actions, pour lesquelles il est garant de la conformité et de la qualité. Son rôle est particulièrement important au moment de la phase de conception, étape qui va orienter l'ensemble du projet à mettre en œuvre. A l'issue du travail d'identification des besoins qu'il effectue auprès du commanditaire, il constitue une équipe qu'il va diriger afin d'identifier, dans un premier temps, le concept communication à proposer au client. Il conçoit ensuite la stratégie de communication en cohérence avec la stratégie globale de l'entreprise. Le plan de communication, élaboré en lien avec les directions marketing et commerciales, prend appui sur un diagnostic de la communication de l'entreprise, et, éventuellement, sur des études de positionnement de l'image et de la notoriété de celle-ci lorsqu'il s'agit de répondre à une problématique commerciale.

Afin de gérer au mieux les projets à conduire en respectant les contraintes fixées, le directeur artistique doit mettre en œuvre de réelles compétences organisationnelles et maîtriser les dimensions méthodologiques et techniques de la conduite de projet. Ses compétences relationnelles sont un atout majeur dans le travail de management et de coordination des différents professionnels impliqués dans le projet, et dans la gestion des relations clients.

Le rôle du directeur artistique en design graphique est à la fois stratégique, organisationnel et managérial, et, selon les structures dans lesquelles il intervient, il réalise tout ou partie des domaines d'activités suivants :

- Analyse d'une demande client et définition des recommandations stratégiques en design graphique
- Elaboration d'une proposition de design graphique
- Conception et mise en œuvre d'un projet de design graphique
- Gestion financière des actions du projet de design graphique
- Management d'équipe
- Veille de la concurrence, du marché et des courants artistiques et technologiques
- Management d'un studio de design graphique

PERSPECTIVES PROFESSIONNELLES

Au sein d'une agence de communication, d'une agence de publicité, du service communication d'une entreprise :

- directeur artistique,
- directeur de la communication,
- project manager,
- directeur technique.

Le titulaire du diplôme pourra également travailler en auto-entrepreneur, en tant que directeur artistique.

MODALITÉS

MODALITÉS PÉDAGOGIQUES

Moyens pédagogiques :

- séances de formation en salle,
- exposés théoriques,
- visites de musées et expositions,
- études de cas concrets,
- ateliers et workshops,
- réseaux informatiques.

Encadrement :

- l'équipe pédagogique est encadrée par un(e) responsable de filière,
- les enseignements techniques sont dispensés par des professionnels en activité,
- suivi pédagogique et évaluation,
- évaluation des acquis tout au long de la formation au travers de contrôles sur tables, de mises en situation, de dossiers à réaliser.

Validation du parcours selon modalités d'examen

PROCEDURE D'ADMISSION

Candidature en ligne sur notre site internet www.afip-formations.com via l'onglet «Candidater».

Tests de sélection, entretien de motivation et étude du dossier par la commission de sélection.

Réponse dans les 15 jours après le passage des tests de sélection

VOIES D'ACCÈS

En alternance :

- salarié en contrat d'alternance (professionnalisation ou apprentissage), salarié au titre du plan de formation de l'entreprise.

Possibilité d'individualisation de parcours (nous consulter).

Cette formation est éligible au CPF.

VAE : nous consulter.

PRÉREQUIS

Cette formation s'adresse aux titulaires d'un titre ou diplôme de niveau 6 (bac +3, licence ou bachelor) dans le domaine de la communication visuelle et du design graphique.

Admission sur dossier et entretien de motivation.

Qualités du candidat attendues

- aptitude à travailler en groupe et en autonomie,
- rigueur et organisation,
- sens des responsabilités et prise d'initiatives,
- qualités rédactionnelles.

DURÉE

En alternance :

- 1120 heures réparties sur 24 mois. Les périodes en entreprise se substituent au stage d'application.

VALIDATION

Certification de niveau 7 « Directeur Artistique en Design Graphique » (bac+5).

Certification professionnelle enregistrée au RNCP par arrêté du 27/11/2012 publié au JO du 24/05/2018.

Modalités d'examen :

- CCF (contrôle continu de formation),
- projet réel réalisé tout au long de la formation (évaluation écrite et orale),
- mémoire de fin d'étude, sur un sujet d'art et de design au choix de l'étudiant, élaboration d'une problématique et rédaction d'un raisonnement appuyé.



MASTÈRE DIRECTEUR·TRICE ARTISTIQUE EN DESIGN GRAPHIQUE

Alternance
Initial
bac + 5
RNCP Niveau 7
Éligible CPF

PROGRAMME

ANNEE 1

Anglais - 40H

Présenter des œuvres de son portfolio
S'exprimer à l'oral, comprendre un document audio ou vidéo, débattre sur une actualité
Exprimer son opinion, interagir sur des sujets liés à l'art visuel ou à la publicité (marketing)

Nouvelles Technologies - 50H

Montage vidéo avec Adobe Premiere Pro
Couplage avec After Effect
Apprentissage de la 3D avec Cinema 4D

Studio Création - 70H

Mise en pratique des connaissances de conceptualisation sur une thématique
Conception et rédaction d'une analyse créative
Concevoir des axes créatifs adaptés

Mémoire - 20H

Acquisition de la méthodologie
Recherche du sujet
Esquisse de la problématique

Rapport de mission - 20H

Méthodologie et suivi de rédaction

Web Marketing - 35H

Développement de la stratégie digitale
Acquisition des méthodologies de réflexion
Mise en pratique guidée des leviers

Economie - Gestion - 35H

Etablir un devis et des factures clients
Etudes des formes de structures juridiques existantes autour du métier de DA

Langage Web - 50H

Workflow et webdesign

Expression Plastique - 35H

Développement du langage plastique et graphique
Utilisation des apports de l'expression plastique (de l'expérimentation à la conceptualisation) dans les autres matières

Community Management - 25H

Acquisition des modalités de l'environnement Web

Mise en pratique des fondamentaux
Réalisation de contenus fixes et animés adaptés aux différentes plateformes

Gestion de projet - 40H

Mener à bien un projet (réception de la demande, développement, production, bilan)
Smart/swot/planification/cahier des charges

Motion Design - 20H

Animation 2D et 3D sur After Effect
Couplage avec cinéma 4D

Sémiologie - 20H

Découverte des bases de la sémiologie
Approche communicative de la sémiologie
Application pratique : discours, visuel etc...»

Rough - 40H

Aiguiser son oeil
Prendre des notes visuelles rapides
Pratiquer et traduire des idées

Atelier Typographique - 40H

Révision du vocabulaire et techniques typographiques
Développement des connaissances et des pratiques



30

ANNEE 2

Anglais - 40H

Présenter son entreprise et les missions confiées

Travail de groupe : défendre son projet à l'oral
Débater, analyser, interagir à l'oral sur des sujets d'actualité ou liés à la compréhension d'un document audio / vidéo

Nouvelles Technologies - 50H

Montage vidéo avec Adobe Premiere Pro
Couplage avec After Effect
Apprentissage de la 3D avec Cinema 4D

Studio Création - 70H

Appréhender les problématiques du Design Graphique dans un contexte professionnel
Contextualiser et appropriation d'un brief créa en lien avec des contraintes réelles
Elaborer des pistes créatives, plastiques et graphiques argumentées

Mémoire - 20H

Définition de la problématique
Formulation des hypothèses de recherches
Elaboration et analyse des questionnaires

Management - 20H

Les rôles et responsabilités du manager
Identification de son profil de manager et développement de son aisance relationnelle
Découvertes des principes de base du management

Web Marketing - 35H

Mise en place & optimisation d'un projet digital
Autonomie de développement et de réflexion
Mise en pratique des leviers en autonomie

Economie et gestion - 35H

Révisions des outils devis et factures
Etude du droit à l'image, droits d'auteur, protection des œuvres intellectuelles

Langage Web - 50H

Production de supports web en réponse aux attentes de clients réels

Expression Plastique - 35H

Développement du langage plastique et graphique, afin d'affiner sa personnalité graphique.
Utilisation des apports de l'expression plastique (de l'expérimentation à la conceptualisation)

Community Management - 25H

Etablir une stratégie social media afin de promouvoir une entité
Créer du contenu adapté aux cibles et supports
Rédiger et mettre en place des campagnes ciblées

Gestion de projet - 40H

Management de risques
Coûts / Budget prévisionnel / TDB
Accompagnement et suivi des projets réels menés par les étudiants en micro-agences

Motion Design - 20H

Apprentissage animation 2D et 3D sur After Effect
Couplage avec cinéma 4D

Sémiologie - 40H

Approches psychosocio-culturel de la sémiologie
Etudes des procédés publicitaires

Rough - 40H

Communiquer une idée, un concept au croquis
Aiguiser le regard
Prendre des notes visuelles rapides

Atelier Typographique - 40H

Développement des techniques typographiques
Approche sensible de l'univers typographique

Le nombre d'heures indiqué est annuel. Il peut être ajusté en fonction des contraintes pédagogiques.

POLE INFORMATIQUE

BTS Services Informatiques aux Organisations (bac +2)

Bachelor Administrateur(trice) d'Infrastructures Systèmes et Réseaux (bac +3)

Bachelor Concepteur(trice) Développeur.se Nouvelles Technologies (bac +3)

Mastère Expert(e) en Ingénierie Système et Réseau (bac +5)

Mastère Expert(e) en Ingénierie du Logiciel (bac +5)

Mastère Manager de Projets Informatiques - Option Systèmes & Réseaux (bac +5)

Mastère Manager de Projets Informatiques - Option Développement Logiciel (bac +5)

3

33

OBJECTIFS

Cette formation vise à acquérir des compétences dans trois domaines d'activités :

- support et mise à disposition de services informatiques : pour être capable de répondre aux attentes des utilisateurs en assurant la disponibilité des services informatiques existants et être en mesure de prendre en compte les besoins informatiques dans l'entreprise et d'accompagner la transformation numérique des services informatiques,
- cybersécurité des services informatiques : l'apprenant.e acquiert des compétences sur la protection des données et l'identité numérique de l'entreprise, la sécurisation des équipements et les usages des utilisateurs,
- spécificités Option SLAM : Conception et développement d'application : l'apprenant.e participe à la conception, au développement, ainsi qu'au déploiement et à la maintenance des composants logiciels d'une solution applicative. Il/elle acquiert ainsi des compétences en conception et développement d'une solution applicative, en maintenance de celle-ci, mais aussi en bases de données et en gestion des données numériques. Il/elle est formé.e à la cybersécurisation d'une solution applicative et de son développement,
- spécificités Option SISR : Administration des systèmes et des réseaux : l'apprenant.e participe à l'administration des systèmes et du réseau, il/elle est capable de modifier ou d'adapter les solutions d'infrastructure ainsi que la qualité de service des équipements du réseau. Il/elle acquiert ainsi les compétences pour concevoir une solution d'infrastructure réseau, l'installer, la tester et la déployer. Il/elle apprend aussi à administrer et superviser ce réseau et est formé.e à la cybersécurisation d'une infrastructure réseau, d'un système ou d'un service informatique.

PERSPECTIVES PROFESSIONNELLES

Le titulaire du BTS SIO intervient en tant que salarié au sein des organisations (entreprises, administrations, PME, PMI, etc.) ou en tant que consultant d'une SSII.

Option 1 : SISR

- administrateur ou administratrice systèmes et réseaux,
- technicien ou technicienne de maintenance informatique,
- technicien ou technicienne d'infrastructure,
- technicien ou technicienne réseaux et télécoms.

Avec de l'expérience, évolutions possibles vers des fonctions de chef.fe de projets ou management d'équipe.

Option 2 : SLAM

- analyste programmeur ou analyste programmeuse,
- développeur ou développeuse d'applications informatiques,
- informaticien ou informaticienne d'études,
- programmeur ou programmeuse analyste ou d'applications,
- intégrateur ou intégratrice web.

POURSUITE D'ÉTUDES

L'AFIP propose les formations suivantes, en fonction de l'option choisie :

- bachelor « Concepteur Développeur Nouvelles Technologies »,
- bachelor « Administrateur d'Infrastructures Systèmes et Réseaux ».

Autres :

- licence professionnelle,
- école d'ingénieur.

MODALITÉS

MODALITÉS PÉDAGOGIQUES

Organisation de la formation en alternance :

- dans le cadre d'un contrat de professionnalisation : 1100 heures réparties sur 2 ans,
- dans le cadre d'un contrat d'apprentissage : 1350 heures réparties sur 2 ans.

Les périodes en entreprise se substituent au stage obligatoire.

Moyens pédagogiques

- séances de formation en salle,
- exposés théoriques,
- études de cas concrets,
- ateliers,
- laboratoires informatiques.

Encadrement

- l'équipe pédagogique est encadrée par un(e) responsable de filière,
- les enseignements techniques sont dispensés par des professionnels en activité.

Suivi pédagogique et évaluation

- le choix de l'option est fait en fin du 1^{er} semestre,
- évaluation des acquis tout au long de la formation au travers de contrôles sur table, de mises en situation, de dossiers à réaliser,
- un BTS blanc par année pour mieux préparer les étudiants à l'examen final.

Validation du parcours selon modalités d'examen.

PUBLIC ET PRÉREQUIS

Pour accéder à la formation, le participant doit être titulaire d'un :

- bac pro « systèmes numériques »,
- bac techno STMG ou STI2D,
- bac général.

Qualités du candidat attendues :

- s'intéresser aux secteurs des applications informatiques et des réseaux,
- disposer de compétences relationnelles pour la mise en œuvre de solutions techniques en relation avec les besoins d'entreprises clientes,
- disposer de compétences pour suivre les évolutions technologiques informatiques, en français et en anglais,
- s'intéresser au management des entreprises et à leur environnement économique et juridique,
- disposer d'aptitudes pour le travail en équipe,
- disposer de capacités d'organisation et d'autonomie.

PROGRAMME

PROCEDURE D'ADMISSION

Candidature sur ParcoursSup ou en ligne sur notre site internet www.afip-formations.com via l'onglet «Candidater».

Tests de sélection, entretien de motivation et étude du dossier par la commission de sélection.

Réponse dans les 15 jours après le passage des tests de sélection.

VALIDATION

Brevet de Technicien Supérieur de l'Éducation Nationale (diplôme d'État)

Épreuves du BTS dans le tableau ci-après (organisées en fin de 2^{ème} année selon calendrier académique) :

VOIES D'ACCÈS

En Alternance :

- salarié en contrat de professionnalisation,
- salarié en contrat d'apprentissage.

VAE (Nous consulter)

Cette formation est éligible au CPF

ANNEE 1

Culture générale et expression - 64h
 Expression et communication en langue anglaise - 64h
 Mathématiques pour l'informatique - 64h
 Culture économique, juridique et managériale - 86h
 Culture économique, juridique et managériale appliquée - 21h
 Bloc 1 : Support et mise à disposition de services informatiques - 150h
 Bloc 2 : Enseignement de spécialisation - 64h
 Bloc 3 : Cybersécurité des services informatiques - 86h
 Ateliers de professionnalisation - 86h

ANNEE 2

Culture générale et expression - 43h
 Expression et communication en langue anglaise - 43h
 Mathématiques pour l'informatique - 64h
 Culture économique, juridique et managériale - 86h
 Culture économique, juridique et managériale appliquée - 21h
 Bloc 1 : Support et mise à disposition de services informatiques - 43h
 Bloc 2 : Enseignement de spécialisation - 193h
 Bloc 3 : Cybersécurité des services informatiques - 86h
 Ateliers de professionnalisation - 86h

Le nombre d'heures indiqué est annuel et peut être adapté en fonction des contraintes pédagogiques.

Epreuves obligatoires	Unité	coef.	forme	durée
E1 Culture et communication		4		
Sous-épreuve : culture générale et expression	U11	2	Ponctuelle écrite	4 h
Sous-épreuve : expression et communication en langue anglaise	U12	2	Ponctuelle écrite orale	2h 20 mn (20 mn*)
E2 Mathématiques pour l'informatique	U2	3	Ponctuelle écrite	2 h
E3 Culture économique, juridique et managériale pour l'informatique	U3	3	Ponctuelle écrite	4 h
E4 Support et mise à disposition de services informatiques	U4	4	Ponctuelle orale	40 mn
E5 Conception et développement d'applications <i>(spécifique option SLAM)</i>	U5	4	Ponctuelle Pratique et orale	40 mn (1h30*)
E5 Administration des systèmes et des réseaux <i>(spécifique option SISR)</i>	U5	4	Ponctuelle Pratique et orale	40 mn (1h30*)
E6 Cybersécurité des services informatiques <i>(spécifique option SLAM)</i>	U6	4	Ponctuelle écrite	4 h
E6 Cybersécurité des services informatiques <i>(spécifique option SISR)</i>	U6	4	Ponctuelle écrite	4 h
Epreuves facultatives	Unité	coef.	forme	durée
EF1 Langue vivante 2	UF1		Ponctuelle orale	20 mn (20 mn*)
EF2 Mathématiques approfondies	UF2		Ponctuelle écrite	2 h
EF3 Parcours de certification complémentaire	UF3		Ponctuelle orale	20 mn

(* Durée de préparation)

OBJECTIFS

Ce cursus vise à former des administrateurs systèmes et réseaux informatiques qui gèrent et font évoluer les infrastructures en installant, en sécurisant et en mettant en exploitation tous les composants (systèmes, réseaux, sécurité, bases de données, messagerie, etc.) dans le respect des règles de l'art et des contrats passés.

Ils mettent en œuvre toutes les solutions techniques permettant aux utilisateurs d'accéder aux données et aux applications en veillant à la sécurité et à la protection des informations et participent aux projets d'évolution des infrastructures afin d'adapter les technologies aux nouvelles demandes des utilisateurs et d'accroître les performances du système d'information.

Ayant une bonne maîtrise de l'anglais, les administrateurs réseaux sont les interlocuteurs des clients (internes ou externes), des prestataires, des responsables métier ainsi que des partenaires externes. En cas d'incident, ils doivent se montrer réactifs et effectuer les réparations nécessaires dans les plus brefs délais.

Au terme de leur parcours de formation, ils seront capables de :

- administrer et sécuriser les composants constituant l'infrastructure,
- intégrer, administrer et sécuriser une infrastructure distribuée,
- faire évoluer et optimiser l'infrastructure et son niveau de sécurité.

POURSUITE D'ÉTUDES

L'AFIP propose :

- mastère « Expert en Ingénierie des Systèmes et Réseaux »
- Mastère « Manager de Projets Informatiques »

PERSPECTIVES PROFESSIONNELLES

Les titulaires d'un bachelier Administrateur d'Infrastructures Systèmes et Réseaux animent et conduisent la réalisation de projets :

- prenant en charge les études fonctionnelles et techniques,
- participant à la réalisation et à la maintenance des applications informatiques,
- assurant la gestion de ces projets.

Les diplômés occupent le plus souvent des postes de :

- administrateur(trice) sécurité informatique,
- gestionnaire de réseau,
- responsable réseaux et télécoms,
- administrateur(trice) systèmes et réseaux,
- concepteur(trice) de réseaux,
- administrateur(trice) système informatique,
- responsable informatique et réseaux,
- administrateur(trice) d'infrastructures sécurisées.



MODALITÉS

MODALITÉS PÉDAGOGIQUES

Organisation de la formation

Année 1 en initial à temps plein :

- 644 heures de formation en centre,
- période d'application en milieu professionnel de 3 mois en fin d'année scolaire.

Années 2 & 3 en alternance :

- 560 heures de formation en centre par année.

Moyens pédagogiques

- séances de formation en salle,
- exposés théoriques,
- études de cas concrets,
- ateliers,
- laboratoires informatiques.

Encadrement

- l'équipe pédagogique est encadrée par un(e) responsable de filière,
- les enseignements techniques sont dispensés par des professionnels en activité.

Suivi pédagogique et évaluation

- évaluation des acquis tout au long de la formation au travers de contrôles sur table, de mises en situation, de dossiers à réaliser,
- une évaluation par année pour valider le passage dans l'année suivante et préparer à l'examen final.

Validation du parcours selon modalités d'examen

PROCEDURE D'ADMISSION

Candidature en ligne sur notre site internet www.afip-formations.com via l'onglet «Candidater».

Tests de sélection, entretien de motivation et étude du dossier par la commission de sélection.

Réponse dans les 15 jours après le passage des tests de sélection.

VOIES D'ACCÈS

Année 1 en Formation Initiale à plein temps :

- sous statut étudiant,
- salarié au titre du CPF de transition,
- demandeurs d'emploi (nous consulter).

Années 2 & 3 en Alternance :

- salarié en contrat de professionnalisation,
- salarié en contrat d'apprentissage,
- étudiant sous convention de stage alterné.

VAE (Nous consulter)

Cette formation est éligible au CPF

PUBLIC ET PRÉREQUIS

Pour accéder à la 1^{ère} année du cycle de formation, le participant doit être titulaire d'un :

- bac technologique STMG, spécialité «système d'information de gestion»
- bac pro SM (systèmes numériques)
- bac STI2D spécialité «système d'information numérique»
- bac général avec une spécialité scientifique et/ou économique, avec un bon dossier en mathématiques.

Pour accéder à la 2^{ème} année du cycle de formation, le participant doit avoir suivi la 1^{ère} année du cycle ou posséder les compétences équivalentes, par exemple :

- un diplôme bac +2 à bac +4 hors informatique,
- posséder des notions de programmation Web.

Pour accéder à la 3^{ème} année du cycle de formation, le participant doit avoir suivi la 2^{ème} année du cycle ou être titulaire :

- d'un bac +2 (type BTS, IUT, Licence 2) en informatique (filière systèmes et réseaux).

Qualités du candidat attendues :

- qualité relationnelle et aptitude à travailler dans un groupe, mais aussi en autonomie,
- rigueur du raisonnement logique, faculté d'analyse, esprit de synthèse, sens de l'organisation, facilités de communication et d'expression, capacités d'autonomie et d'initiative.

VALIDATION ET MODALITÉS D'EXAMEN

Titre professionnel de Niveau 6 « Administrateur d'Infrastructures Sécurisées »

Arrêté du 06/04/2018, parution au JO du 17/04/2018, inscrit Répertoire National des Certifications Professionnelles (RNCP)

Validation du TOEIC minimum 650 points

Modalités d'examen :

Le candidat est évalué par un jury composé de professionnels sur la base des éléments suivants :

- les résultats aux évaluations réalisées en cours de formation,
- un Dossier Professionnel (DP) qui décrit, par activité type en lien avec le titre visé, sa propre pratique professionnelle valorisant ainsi son expérience et les compétences acquises,
- la présentation d'un projet réalisé en entreprise, complétée le cas échéant par un entretien technique, un questionnaire professionnel, un questionnement à partir de productions,
- l'évaluation par l'entreprise des compétences mises en oeuvre,
- un entretien avec le jury.

Le jury, au vu des éléments spécifiques à chaque parcours, décide ou non de l'attribution du titre.

En cas de non obtention du titre, le jury peut attribuer un ou plusieurs certificat(s) de compétences professionnelles (CCP) composant le titre. Le candidat dispose ensuite de cinq ans, à partir de la date d'obtention du premier CCP, pour capitaliser tous les CCP, à condition que le titre soit maintenu par le ministère chargé de l'emploi.

Après obtention de tous les CCP constitutifs du titre, le jury peut, s'il le souhaite, convoquer le candidat à un nouvel entretien.

PROGRAMME

ANNEE 1

• Essentiel des technologies de l'information - 70h

Assemblage et maintenance matériel
Système d'exploitation Windows
Mise en réseau
Système d'exploitation et appareil mobile
Sécurité et dépannage avancé
Professionnel de l'IT

• Windows Client - 35h

Installation, configuration, mise à niveau
Paramétrage optimisation et sécurisation de Windows
Déploiement d'images système
Configuration de l'environnement de travail
Dépannage

• Windows Serveur - 35h

Installation et déploiement
Configuration du système
Création des objets active directory
Maintenance du système et des applications
Rôles et services de Windows serveur

• Virtualisation - 21h

Installation de vmware workstation
Virtualisation des postes de travail
Virtualisation des serveurs
Mise en réseau des machines virtuelles

• Linux - 35h

Historique
Installation
Utilisation du Shell et des commandes GNU
Gestion des disques et du système de fichiers
Administration de linux
Premier pas en sécurité

• Algorithmique - 35h

Généralités
Données manipulées
Instructions de base et opérateurs
Contrôle d'exécution

• CMS : WORDPRESS - 70H

Introduction Wordpress
Installation d'un site
Publication de contenu
Personnalisation de l'apparence
Personnalisation de wordpress
Développement de thèmes

• HTML-CSS - 35H

Fonctionnement du web
Création de page Web
Intégration de contenu
Utilisation de CSS pour styliser le contenu
Mise en page en HTML et CSS
Mise en ligne d'un site
Principe de base du référencement

• Javascript - 35H

Introduction javascript
Basique du langage
Les scripts
Objet javascript et utilisation des fonctions
Le Document Object Model

• Base de données - 35h

Concept des SGBD
Représentation logique des données et modèles de référence
Langage de définition de données
Interrogation et manipulation d'une base de données
Intégrité et confidentialité des données
Caractéristiques des formats et structure des données

• Cybersécurité - 21H

La nécessité de la cybersécurité
Attaques concepts et techniques
Protection des données et confidentialité
Protection de l'entreprise
La cybersécurité dans votre future

• Culture générale - 168h

Anglais
Gestion de projet
Comportement professionnel
TRE
Communication

• Projet fil rouge - 49h

Le portfolio
Le site vitrine

ANNEE 2

• Technologies réseaux - 105h

Configuration de base des commutateurs et des terminaux
Modèles et protocoles
Couches physique
Couche liaison de données
Commutation ethernet
Couche réseau
Résolution d'adresse
Configuration des paramètres de base du routeur
Adressage IPv4 IPv6
ICMP
Couche transport et couche application
Principes fondamentaux de la sécurité réseau
Conception d'un réseau de petite taille
Configuration de base des périphériques
Concepts de Commutation
VLANs
Routage Inter-VLAN
Concepts du STP
EtherChannel

• Technologie Linux - 91h

Gestion du stockage
Démarrage du système
Gestion du réseau local
Authentifications des utilisateurs
Partage de fichiers
Résolution de noms DNS
Serveurs web
Messagerie
Protection du réseau
Sécurisation du trafic
Compilation des applications et du noyau
Gestion et planification des ressources

• Technologie Windows - 91h

Déploiement et gestion de Windows Server
Présentation des services de domaine
Active Directory
Gestion des objets de services de domaine
Active Directory
Automatisation de l'administration des domaines de services Active Directory
Implémentation du protocole IPv4
Implémentation du protocole DHCP
Implémentation du système DNS (Domain Name System)
Implémentation d'IPv6
Implémentation d'un système de stockage local
Implémentation des services de fichier et d'impression
Implémentation d'une stratégie de groupe
Sécurisation des serveurs Windows à l'aide d'objets de stratégie de groupe
Implémentation de la virtualisation de serveur avec Hyper-V

• Virtualisation - 70h

vSphere et le cloud computing
 Installation et configuration
 Fonctionnement de l'hyperviseur
 vCenter
 Les machines virtuelles
 Docker
 Création de vos propres images
 Installation d'un registre privé
 Mise en œuvre d'une architecture logicielle
 Déploiement dans un cluster

• **Téléphonie IP - 35h**

L'écosystème de la VoIP
 Stratégie d'architectures VoIP
 Installation d'un serveur Asterisk
 Les passerelles opérateurs
 Préparation du réseau
 Conception du plan de numérotation

• **Supervision - 35h**

Mettre en place une solution Nagios
 Architecture de Nagios
 Installer et configurer Nagios
 Adapter Nagios à son environnement
 Solutions complémentaires

• **Cybersécurité - 28h**

Magiciens, criminels et héros
 Le cube magique de la cybersécurité
 Vulnérabilités et attaques
 L'art de protéger les secrets

• **Culture générale - 140h**

Anglais
 Gestion de projet
 Comportement professionnel
 Communication

• **Projet fil rouge - 70h**

Mise en place d'une infrastructure hétérogène sécurisée dans un environnement hybride

ANNEE 3

• **Technologies réseaux - 105h**

DHCPv4
 SLAAC et DHCPv6
 Concepts du FHRP (protocoles de redondance au premier saut)
 Concepts de sécurité du réseau local LAN
 Configuration de la Sécurité du Commutateur
 Concepts WLAN et la configuration WLAN
 Concepts du routage
 Routage statique IP
 Dépannage des routes statiques et par défaut
 Concepts de l'OSPF à zone unique
 Configuration OSPFv2 à zone unique
 Concepts de sécurité réseau
 Concepts de liste de contrôle d'accès (ACL)
 NAT pour IPv4
 Concepts WAN
 Les Concepts de VPN et IPSec
 Concepts QoS
 Gestion et dépannage réseau
 Conception du réseau
 Virtualisation du réseau
 Automatisation des réseaux

• **Technologie Linux - 91h**

Révision des essentiels de l'administration Linux
 Service de noms DNS
 OpenSSL et OpenSSH
 Services web avec Apache
 Le serveur samba et NFS de partage de fichier
 OpenLDAP
 Serveurs FTP et transferts de fichiers
 Serveur de messagerie
 Éléments de sécurité
 Automatisation de l'administration à l'aide de script

• **Technologie Windows - 91h**

WDS Déploiement et maintenance des images de serveur
 Configuration et résolution des problèmes du système DNS
 Gestion des services de domaine Active Directory
 Gestion des comptes d'utilisateurs et de service
 Implémentation d'une infrastructure de stratégie de groupe
 Gestion des bureaux des utilisateurs avec la stratégie de groupe
 Configuration et résolution des problèmes d'accès à distance
 Installation, configuration et résolution des problèmes du rôle de serveur NPS
 Implémentation de la protection d'accès réseau
 Optimisation des services de fichiers
 Configuration du chiffrement et de l'audit avancé

WSUS Implémentation de la gestion des mises à jour
 Surveillance de Windows Server
 Automatisation de l'administration à l'aide de script
 Powershell

• **Virtualisation - 35h**

VMware vSphere (ESXi, vCenter)
 Gestion du réseau (vNetwork Standard Switch)
 Gestion du stockage (vStorage)
 Utilisation des ressources
 Haute disponibilité et continuité de service
 Sécurité d'accès
 Évolutivité du datacenter virtuel
 La virtualisation sous Hyper-V
 Installation et configuration d'Hyper-V
 Le réseau et le stockage sous Hyper-V
 Création de machines virtuelles (VM)
 Administration et gestion des machines virtuelles

• **TÉLÉPHONIE IP - 35H**

Révision de l'essentiel de la TOIP
 Amélioration du plan de numérotation
 Entreprise multisites
 Les outils complémentaires
 Applications connexes
 Implémentation d'un centre d'appels
 Applications périphériques tiers

• **Supervision - 35h**

La supervision informatique avec Centreon
 Architecture et installation
 Ordonnanceurs et brokers
 Supervision temps réel
 Configuration des ressources
 Notifications, graphiques et rapports
 Administration avancée et optimisations
 Centreon IMP Solutions
 Introduction à Centreon MAP

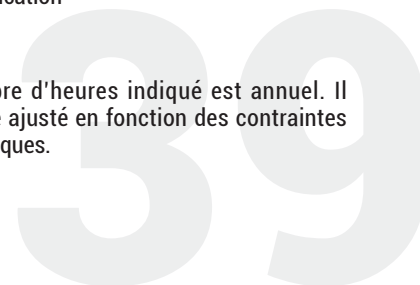
• **Cybersécurité - 28h**

L'art de garantir l'intégrité
 Le royaume des cinq neuf
 Fortification du royaume
 Rejoindre l'ordre des cyberhéros

• **Culture générale - 140h**

Anglais
 Gestion de projet
 Management des équipes
 Communication

Le nombre d'heures indiqué est annuel. Il peut être ajusté en fonction des contraintes pédagogiques.



OBJECTIFS

Concevoir et développer des composants d'interface utilisateur en intégrant les recommandations de sécurité :

- Maquetter une application
- Développer une interface utilisateur web dynamique et statique
- Développer une interface utilisateur de type desktop
- Réaliser une interface utilisateur avec une solution de gestion de contenu ou e-commerce

Concevoir et développer la persistance des données en intégrant les recommandations de sécurité :

- Concevoir et mettre en place une base de données
- Développer des composants dans le langage d'une base de données

Développer la partie back-end d'une application web ou web mobile en intégrant les recommandations de sécurité :

- Créer une base de données
- Développer la partie back-end d'une application web ou web mobile
- Elaborer et mettre en œuvre des composants dans une application de gestion de contenu ou e-commerce

Concevoir et développer une application multicouche répartie en intégrant les recommandations de sécurité :

- Collaborer à la gestion d'un projet informatique et à l'organisation de l'environnement de développement
- Concevoir une application
- Développer des composants métier
- Construire une application organisée en couches
- Développer une application mobile
- Préparer et exécuter les plans de tests d'une application

Utiliser l'anglais dans son activité professionnelle en conception et développement d'applications

POURSUITE D'ÉTUDES

L'AFIP propose :

- mastère « Expert en Ingénierie du Logiciel ».

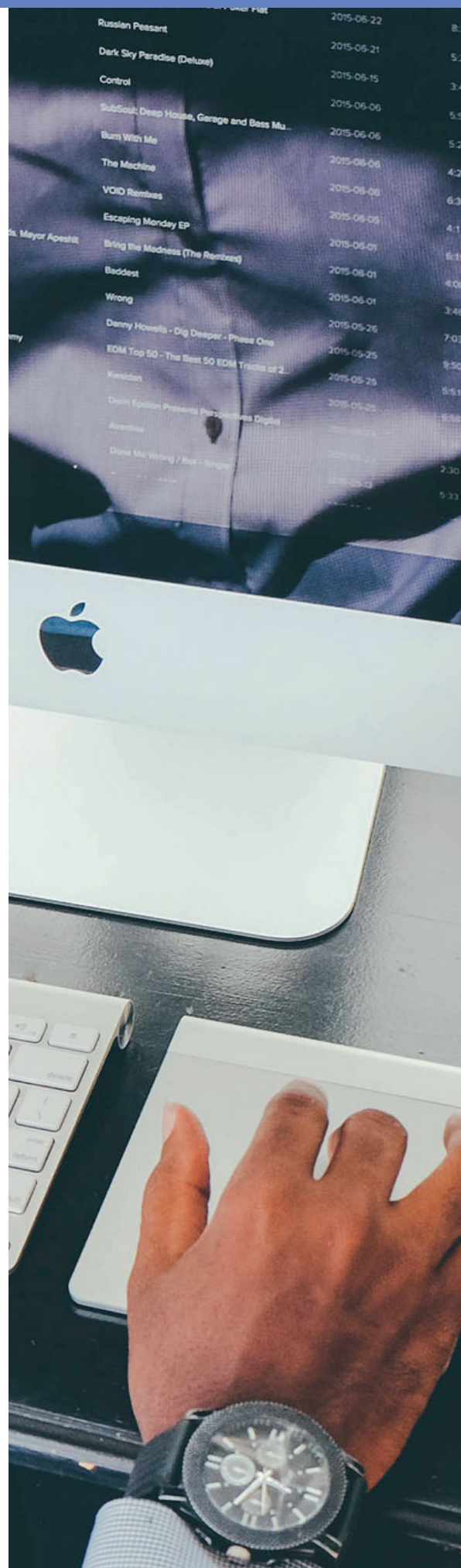
PERSPECTIVES PROFESSIONNELLES

Les titulaires d'un bachelor Concepteur Développeur Nouvelles Technologies animent et conduisent la réalisation de projets :

- prenant en charge les études fonctionnelles et techniques,
- participant à la réalisation et à la maintenance des applications informatiques,
- assurant la gestion de ces projets.

Les diplômés occupent le plus souvent des postes de :

- analyste concepteur·rice,
- concepteur·trice développeur·euse web,
- concepteur·trice développeur·euse d'applications mobiles.



MODALITÉS

MODALITÉS PÉDAGOGIQUES

Organisation de la formation

Année 1 en initial à temps plein :

- 644 heures de formation en centre,
- période d'application en milieu professionnel de 3 mois en fin d'année scolaire,

Années 2 & 3 en alternance :

- 560 heures de formation en centre par année

Moyens pédagogiques

- séances de formation en salle,
- exposés théoriques,
- études de cas concrets,
- ateliers,
- laboratoires informatiques.

Encadrement

- l'équipe pédagogique est encadrée par un(e) responsable de filière,
- les enseignements techniques sont dispensés par des professionnels en activité.

Suivi pédagogique et évaluation

- évaluation des acquis tout au long de la formation au travers de contrôles sur table, de mises en situation, de dossiers à réaliser,
- une évaluation par année pour valider le passage dans l'année suivante et préparer à l'examen final.

Validation du parcours selon modalités d'examen

PROCEDURE D'ADMISSION

Candidature en ligne sur notre site internet www.afip-formations.com via l'onglet «Candidater».

Tests de sélection, entretien de motivation et étude du dossier par la commission de sélection.

Réponse dans les 15 jours après le passage des tests de sélection.

VOIES D'ACCÈS

Année 1 en formation initiale à plein temps :

- sous statut étudiant,
- salarié au titre du CPF de transition,
- demandeurs d'emploi (nous consulter).

Années 2 & 3 en alternance :

- salarié en contrat de professionnalisation,
- salarié en contrat d'apprentissage,
- étudiant sous convention de stage alterné.

VAE (Nous consulter)

Cette formation est éligible au CPF

PUBLIC ET PRÉREQUIS

Pour accéder à la 1^{ère} année du cycle de formation, le participant doit :

- bac technologique STMG, spécialité «système d'information de gestion»
- bac pro SM (systèmes numériques)
- bac STI2D spécialité «système d'information numérique»
- bac général avec une spécialité scientifique et/ou économique, avec un bon dossier en mathématiques.

Pour accéder à la 2^{ème} année du cycle de formation, le participant doit avoir suivi la 1^{ère} année du cycle ou posséder les compétences équivalentes, par exemple :

- un diplôme bac+2 à bac+4 hors informatique,
- posséder des notions de programmation Web.

Pour accéder à la 3^{ème} année du cycle de formation, le participant doit avoir suivi la 2^{ème} année du cycle ou être titulaire :

- d'un bac +2 (type BTS, IUT, Licence 2) en informatique (filiale développement).

Qualités du candidat attendues

Qualité relationnelle et aptitude à travailler dans un groupe, mais aussi en autonomie
Rigueur du raisonnement logique, faculté d'analyse, esprit de synthèse, sens de l'organisation, facilités de communication et d'expression, capacités d'autonomie et d'initiative.

VALIDATION ET MODALITÉS D'EXAMEN

Titre Professionnel de Niveau 6 « Concepteur Développeur d'Applications »

Parution au JO du 17/04/2018, inscrit Répertoire National des Certifications Professionnelles (RNCP)

Validation du TOEIC minimum 650 points.

Modalités d'examen :

Le candidat est évalué par un jury composé de professionnels sur la base des éléments suivants :

- les résultats aux évaluations réalisées en cours de formation,
- un Dossier Professionnel (DP) qui décrit, par activité type en lien avec le titre visé, sa propre pratique professionnelle valorisant ainsi son expérience et les compétences acquises,
- la présentation d'un projet réalisé en entreprise, complétée le cas échéant par un entretien technique, un questionnaire professionnel, un questionnement à partir de productions,
- l'évaluation par l'entreprise des compétences mises en oeuvre,
- un entretien avec le jury.

Le jury, au vu des éléments spécifiques à chaque parcours, décide ou non de l'attribution du titre.

En cas de non obtention du titre, le jury peut attribuer un ou plusieurs certificat(s) de compétences professionnelles (CCP) composant le titre. Le candidat dispose ensuite de cinq ans, à partir de la date d'obtention du premier CCP, pour capitaliser tous les CCP, à condition que le titre soit maintenu par le ministère chargé de l'emploi.

Après obtention de tous les CCP constitutifs du titre, le jury peut, s'il le souhaite, convoquer le candidat à un nouvel entretien.

PROGRAMME

ANNEE 1

Essentiel des technologies de l'information - 70h

Assemblage et maintenance matériel
Système d'exploitation Windows
Mise en réseau
Système d'exploitation et appareil mobile
Sécurité et dépannage avancé
Professionnel de l'IT

Windows client - 35h

Installation, configuration, mise à niveau
Paramétrage optimisation et sécurisation de Windows
Déploiement d'image système
Configuration de l'environnement de travail dépannage

Windows serveur - 35h

Installation et déploiement
Configuration du système
Création des objets active directory
Maintenance du système et des applications
Rôles et services de Windows serveur

Virtualisation - 21h

Installation de vmware workstation
Virtualisation des postes de travail
Virtualisation des serveurs
Mise en réseau des machines virtuelles

Linux - 35H

Historique
Installation
Utilisation du shell et des commandes GNU
Gestion des disques et du système de fichiers
Administration de linux
Premier pas en sécurité

Algorithmique - 35h

Généralités
Données manipulées
Instructions de base et opérateurs
Contrôle d'exécution

CMS : Wordpress - 70h

Introduction Wordpress
Installation d'un site
Publication de contenu
Personnalisation de l'apparence
Personnalisation de Wordpress
Développement de thèmes

HTML-CSS - 35h

Fonctionnement du web
Création de page Web
Intégration de contenu
Utilisation de CSS pour styliser le contenu
Mise en page en Html et Css
Mise en ligne d'un site
Principe de base du référencement

Javascript - 35H

Introduction javascript
Basique du langage
Les scripts
Objet javascript et utilisation des fonctions
Le Document Object Model

Base de données - 35h

Concept des SGBD
Représentation logique des données et modèles de référence
Langage de définition de données
Interrogation et manipulation d'une base de données
Intégrité et confidentialité des données
Caractéristiques des formats et structure des données

Cybersécurité - 21H

La nécessité de la cybersécurité
Attaques concepts et techniques
Protection des données et confidentialité
Protection de l'entreprise
La cybersécurité dans votre futur

Culture générale - 168H

Anglais
Gestion de projet
Comportement professionnel
TRE
Communication

Projet fil rouge - 49H

Le portfolio
Le site vitrine

ANNEE 2

CMS : Joomla - 35H

Introduction
Installation de Joomla
Administration système
Gestion et organisation du contenu
Gestion des utilisateurs et des permissions
Construction d'un site
Utilisations des extensions
Optimisation et sécurisation de Joomla

Algorithmique - 35H

Rappel des principes de base
Variables et opérateurs
Logique booléenne
Les tableaux et structures
Les sous-programmes
Les fichiers
Notions avancées et approche de l'objet

HTML-CSS - 35H

Rappel des principes de base
Maquettage d'un site web
Les balises de contenu
Les médias
Styliser une page existante avec CSS
Positionnement de bloc
Les formulaires
Les animations
Construire un site web adaptatif
Créer une grille d'affichage flexible
Utiliser des médias flexibles
Media queries
Bootstrap

Javascript - 35H

Rappel des principes de base
Développement en objet
Adopter les bonnes pratiques
Développer en client serveur
Jquery
Ajax

Base de données - 70H

Rappel des principes de base
Merise
Conception d'une base de données
Mysql
Mariadb

PHP - 105H

Tour d'horizon de PHP
 Scripts et fonctions PHP
 Le contexte applicatif
 Php et les bases de données
 Phpmysqladmin
 Programmation orientée objet
 Erreurs et exceptions
 Php data objects

Cybersécurité - 28h

Magiciens, criminels et héros
 Le cube magique de la cybersécurité
 Vulnérabilités et attaques
 L'art de protéger les secrets

Culture générale - 140h

Anglais
 Gestion de projet
 Comportement professionnel
 Communication

Projet fil rouge - 77H

Développer la partie front end
 Développer la partie back end

ANNEE 3

WEB - 98H

HTML-CSS
 Javascript
 PHP
 Framework javascript
 Framework PHP

Base de données - 49h

Merise avancé
 Mysql avancé
 Sql serveur
 ORM et requêtes SQL
 Protection des données

Modélisation UML - 14h

Le formalisme et les diagrammes
 Modèles statiques et dynamiques
 Design Patterns

Programmation objet - 98h

Environnement Microsoft .NET (.NET Framework, ASP.NET, ADO.NET)
 Environnement Java (Pages JSP et Servlet, JDBC)
 Le langage Java
 Développement distribué sur la plateforme J2EE (Composants EJB, Serveurs d'application Java)
 L'environnement Visual Studio
 Le langage C#

Développer une application-tiers - 49h

Définir l'architecture de l'application
 Modéliser l'application en utilisant UML
 Développer les composants métier
 Manipuler les données réparties dans une architecture client/ serveur
 N-tiers
 Développer les composants de la couche de présentation (IHM)
 Développer des composants intégrés à l'informatique nomade
 Développer une application de mobilité numérique
 Réaliser un test d'intégration
 Déployer l'application

Versionning - 21H

Git et la gestion de version
 Installation de Git
 Création d'un dépôt
 Manipulation des fichiers et commit
 Consultation et manipulation de l'historique
 Les branches et les tags

Cybersécurité - 28H

L'art de garantir l'intégrité
 Le royaume des cinq neuf
 Fortification du royaume
 Rejoindre l'ordre des Cyberhéros

Culture générale - 140H

Anglais
 Gestion de projet
 Management des équipes
 Communication

Projet fil rouge - 63H

Projet 1 compétences 1, 3 à 12, 14 et 15
 Projet 2 compétences 1, 2 6 à 12, 14 et 15
 Projet 3 compétences 1,6 à 15

Le nombre d'heures indiqué est annuel. Il peut être ajusté en fonction des contraintes pédagogiques.

OBJECTIFS

Former des professionnels capables de :

- Identifier les opportunités de création de valeur en validant les hypothèses fonctionnelles et en respectant les paramètres définis par le client ;
- Préparer, piloter et finaliser une réunion de lancement lors de laquelle les objectifs fonctionnels et l'organisation du projet seront validés par le client ;
- Identifier les besoins fonctionnels et y répondre par des solutions techniques qui satisfont à l'ensemble du périmètre ;
- Rédiger un document de spécifications fonctionnelles prenant en compte l'ensemble du projet ;
- Réaliser des maquettes techniques,
- Analyser et sélectionner une solution, technologie, service et/ou outil dans le respect du cahier des charges ;
- Chiffrer les gains apportés par une implémentation en prenant en compte les dépenses d'exploitation et d'investissement ;
- Concevoir ou modéliser une solution en termes de flux, de packages, de données, de séquences, de cas d'utilisation avec des outils professionnels,
- Formaliser et rédiger un document de spécifications techniques comprenant l'architecture cible, les différentes briques de la solution et les interactions entre elles;
- Analyser, investiguer, résoudre et recenser les problèmes techniques des utilisateurs;
- Configurer et utiliser des outils de gestion de tickets d'incidents, afin d'avoir une traçabilité sur les incidents, leur taux de résolution;
- Identifier, organiser, planifier et relier entre elles les tâches d'un projet afin de les organiser dans un outil de planification de projet.

PERSPECTIVES PROFESSIONNELLES

Postes généralement occupés en société de services informatiques ou dans un service informatique intégré :

Consultant en S.I, chef de projets, directeur de projets informatiques, directeur des systèmes d'information, responsable sécurité des systèmes d'information, responsable systèmes et réseaux, directeur informatique.

MODALITÉS

MODALITÉS PÉDAGOGIQUES

Organisation de la formation en alternance :

- 1120 heures de formation en centre réparties sur 2 années,

Moyens pédagogiques :

- séances de formation en salle,
- exposés théoriques,
- études de cas concrets,
- ateliers et laboratoires,
- réseaux informatiques et logiciels professionnels.

Encadrement :

- l'équipe pédagogique est encadrée par un(e) responsable de filière,
- les enseignements techniques sont dispensés par des professionnels en activité.

Suivi pédagogique et évaluation :

- évaluation des acquis tout au long de la formation au travers de contrôles sur table, de mises en situation, de dossiers à réaliser.

PROCEDURE D'ADMISSION

Candidature en ligne sur notre site internet www.afip-formations.com via l'onglet «Candidater».

Tests de sélection, entretien de motivation et étude du dossier par la commission de sélection.

Réponse dans les 15 jours après le passage des tests de sélection.

VOIES D'ACCÈS

En alternance :

- étudiant sous convention de stage alterné.
- VAE (Nous consulter)**

PRÉREQUIS

Pour accéder à la formation, le participant doit avoir validé un diplôme de niveau bac+3 informatique dans le domaine de l'administration des systèmes et des réseaux.

Qualités attendues :

- capacité d'adaptation à des situations de travail variées, méthodes, capacités d'abstraction, facilité d'écoute, qualités relationnelles, une expérience professionnelle (2 à 3 ans environ, l'activité de l'entreprise n'étant pas nécessairement liée à l'informatique),
- une pratique de l'anglais à l'écrit et à l'oral est souhaitable.

Admission sur dossier et entretien de motivation.

VALIDATION

Titre d'école de niveau 7.

Modalités d'examen :

- Un jury évalue le candidat sur les éléments suivants : mise en situation professionnelle réelle en travaux pratiques et soutenance d'un rapport

Description des modalités d'acquisition

- Le titre d'école est constitué de 3 blocs de compétences. Chaque bloc donne lieu à une évaluation et à une validation qui permettent de délivrer un certificat de compétences attestées, selon les modalités d'évaluation décrites.

- La certification de chaque bloc est acquise définitivement.

La validation de la certification peut être obtenue :

- suite à un parcours en continu : validation du titre d'école (donc des 3 blocs de compétences) lors d'un passage unique devant le jury en fin de parcours.
- par capitalisation en parcours progressif : validation progressive de chaque bloc de compétences lors de différents passages devant le jury, jusqu'à la validation des 3 blocs menant à la validation de la certification.

PROGRAMME

ANNEE 1

Architecture système - 105H

Technologies Linux
Technologies Microsoft
Virtualisation

Fondamentaux des réseaux - 70H

Concepts de base
Routage et commutation

Sécurité des systèmes et réseaux - 35H

Fondamentaux de la sécurité
Cryptographie et pki
Audit de sécurité
Filtrage et sécurité

Devops - 42H

Docker
Kubernetes

Télécommunications et réseaux étendus - 35H

Architecture en téléphonie fixe et mobile.
Concepts WAN

Langages de programmation systèmes et réseaux - 91H

Scripting linux
Scripting microsoft
Programmation C système

Base de données - 42H

Merise
Le langage SQL
mMYSQL

Applications professionnelles - 140h

Portfolio électronique
Communication orale
Technique de négociations
Anglais
Management de projet

ANNEE 2

Architecture système - 140H

Technologies Linux
Technologies Microsoft
Virtualisation
Cluster et haute disponibilité
Cluster Linux et cluster Microsoft

Management des systèmes d'informations - 91H

Management de projet
Management des équipes
Création et gestion d'entreprise
Droit informatique
ITIL

DevOps - 70H

Audit de code et tests unitaires
Git
Ansible
Jenkins

Sécurité des systèmes et réseaux - 35H

Audit de sécurité
Tests d'intrusion
Rootkit

Télécommunications et réseaux étendus - 140H

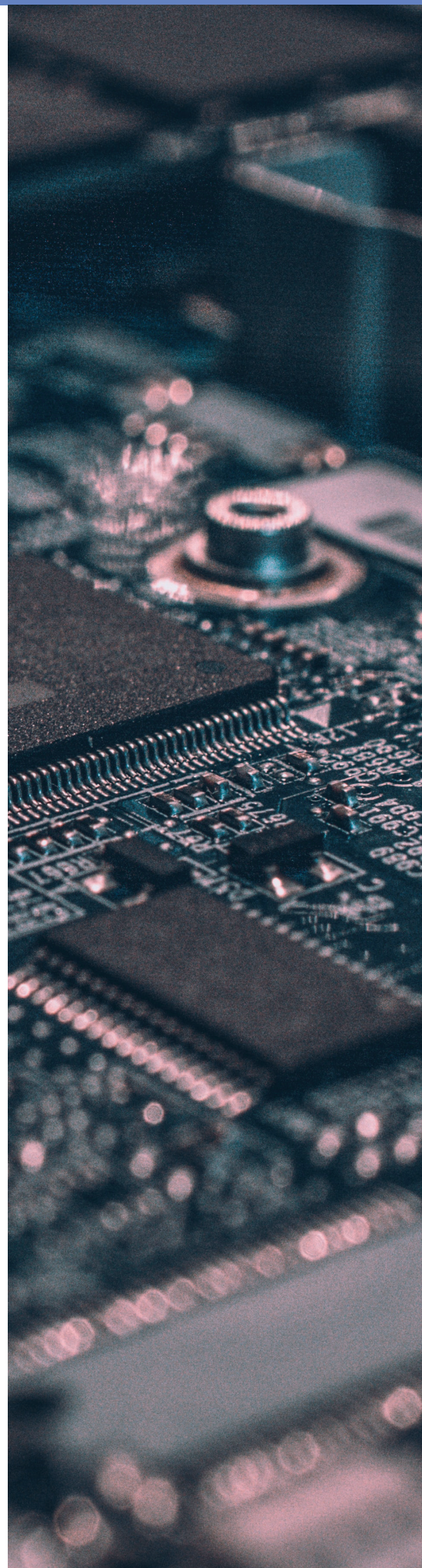
Evolutivité des réseaux
VOIP TOIP
Interconnexion des réseaux

APPLICATIONS PROFESSIONNELLES - 49H

Portfolio électronique
Anglais

Projet de fin d'étude - 35H

Le nombre d'heures indiqué est annuel. Il peut être ajusté en fonction des contraintes pédagogiques.



OBJECTIFS

Former des professionnels ayant la maîtrise globale et opérationnelle des méthodes, outils, langages et technologies qui sont aujourd'hui au cœur du domaine études et développement.

Au terme du parcours de formation, il sera notamment capable de :

- Analyser et transcrire le besoin du client en prenant en compte les enjeux métier et l'ensemble de l'environnement du projet ;
- Représenter le client auprès des équipes de réalisation tout au long de la réalisation du produit logiciel, en transcrivant fidèlement ses intérêts et ses attentes
- Accompagner le client dans l'intégration du produit logiciel finalisé au sein de son environnement métier ;
- Maintenir, tout au long des projets, un niveau optimal de compréhension et de bonnes relations entre les parties prenantes (directions métiers, directions informatiques études et exploitation, etc.) leur permettant de tenir efficacement leur rôle ;
- Organiser la réalisation de l'ouvrage et la piloter dans le respect des plans initiaux (spécifications, charte projet, planning, etc.) et des modifications approuvées ultérieurement en faisant appel à un maître d'œuvre (MOE) ;
- Piloter la conception technique du produit logiciel en définissant l'architecture, les composants, interfaces et autres caractéristiques des systèmes ou des composants logiciels à mettre en œuvre ;
- Conseiller par son expertise technique (méthode, produit...) les équipes de réalisation ou d'études, les utilisateurs, la direction du service ou de l'entreprise afin d'optimiser les solutions informatiques ;
- Diriger l'exécution de la réalisation d'un logiciel en élaborant le produit ou en coordonnant les actions de fournisseurs, dans le respect des exigences de qualité technique et de délais fixés par la maîtrise d'ouvrage (MOA), en minimisant les risques.

PERSPECTIVES PROFESSIONNELLES

Postes généralement occupés en société de services informatiques ou dans un service informatique intégré :

- Expert études et développement ;
- Chef de projet développement logiciel, informatique
- Architecte système d'information ;
- Consultant informatique ;
- Responsable informatique ;
- Directeur informatique.

MODALITÉS

MODALITÉS PÉDAGOGIQUES

Organisation de la formation en alternance :

- 1120 heures de formation en centre réparties sur 2 années,

Moyens pédagogiques :

- Séances de formation en salle,
- Exposés théoriques,
- Etudes de cas concrets,
- Ateliers et laboratoires,
- Réseaux informatiques et logiciels professionnels.

Encadrement :

- L'équipe pédagogique est encadrée par un(e) responsable de filière,
- Les enseignements techniques sont dispensés par des professionnels en activité.

Suivi pédagogique et évaluation :

- Evaluation des acquis tout au long de la formation au travers de contrôles sur table, de mises en situation, de dossiers à réaliser.

PROCEDURE D'ADMISSION

Candidature en ligne sur notre site internet www.afip-formations.com via l'onglet «Candidater».

Tests de sélection, entretien de motivation et étude du dossier par la commission de sélection.

Réponse dans les 15 jours après le passage des tests de sélection.

VOIES D'ACCÈS

En alternance :

- étudiant sous convention de stage alterné.

VAE (Nous consulter)

PRÉREQUIS

Pour accéder à la formation, le participant doit avoir validé un diplôme de niveau bac +3 informatique dans le domaine du développement informatique.

Qualités du candidat attendues :

- Capacité d'adaptation à des situations de travail variées, méthode, capacités d'abstraction, facilités d'écoute, qualités relationnelles, connaissance du fonctionnement de l'entreprise acquise par une expérience professionnelle (2 à 3 ans environ, l'activité de l'entreprise n'étant pas nécessairement liée à l'informatique),
- Une pratique de l'anglais à l'écrit et à l'oral est souhaitable.

Admission sur dossier et entretien de motivation

VALIDATION

Titre d'école de niveau 7

Le titre d'école est constitué de 3 blocs de compétences. Chaque bloc donne lieu à une évaluation et à une validation qui permettent de délivrer un certificat de compétences attestées, selon les modalités d'évaluation décrites.

Liste des blocs de compétences :

- Conception des solutions logicielles et applications métier
- Planification, implémentation, déploiement et gestion, des solutions logicielles et applications métier
- Développement, sécurisation et optimisation des services, des solutions logicielles et application métier

Chaque bloc de compétence fait l'objet d'une évaluation sur la base d'une grille d'évaluation. La validation de chaque bloc est acquise définitivement.

La validation du titre d'école peut être obtenue :

- Suite à un parcours en continu : validation du titre d'école (donc des 3 blocs de compétences) lors d'un passage unique devant le jury en fin de parcours
- Par capitalisation en parcours progressif : validation progressive de chaque bloc de compétences lors de différents passages devant le jury, jusqu'à la validation des 3 blocs menant à la validation du titre d'école

Admission sur dossier et entretien de motivation

Validé par le titre RNCP «Manager de projets informatiques» code RNCP 2962. Publié au JO du 30 décembre 2017.

Code NSF 326

PROGRAMME

Modalités d'examen :

- Un jury évalue le candidat sur les éléments suivants : mise en situation professionnelle réelle en travaux pratiques et soutenance d'un rapport

Description des modalités d'acquisition

- Le titre d'école est constitué de 3 blocs de compétences. Chaque bloc donne lieu à une évaluation et à une validation qui permettent de délivrer un certificat de compétences attestées, selon les modalités d'évaluation décrites.
- La certification de chaque bloc est acquise définitivement.

La validation de la certification peut être obtenue :

- Suite à un parcours en continu : validation du titre d'école (donc des 3 blocs de compétences) lors d'un passage unique devant le jury en fin de parcours.
- Par capitalisation en parcours progressif : validation progressive de chaque bloc de compétences lors de différents passages devant le jury, jusqu'à la validation des 3 blocs menant à la validation de la certification.

ANNEE 1

Base de données relationnelles - 35H

Le langage SQL
Optimisation SQL
Injections SQL

Modélisation de l'information - 28H

Modélisation
UML2
Merise
Méthodes Agile (SCRUM, Extreme programming)

Serveurs d'intégration continue - 28H

Gestion du code source
Intégration continue
Tests en continu (unitaires, intégrations, acceptations et interfaces)
Déploiement en continu

DevOps - 42H

Docker
Kubernetes
Architecture logicielle - 91H
Algorithmique
Programmation orientée objet
Design pattern

Développement WEB - 91H

HTML5, CSS3
PHP5
XML/XSLT/JSON
Javascript
Référencement internet

Développement Java - 70H

Programmation Java

Développement .NET - 35H

Langage C/C++
Langage C#
ASP.NET

Applications professionnelles - 140h

Portfolio électronique
Communication orale
Technique de négociations
Anglais
Management de projet

ANNEE 2

Base de données relationnelles - 21H

SQL server et Business Intelligence.

Management des systèmes d'informations - 91H

Management de projet
Management des équipes
Création et gestion d'entreprise
Droit informatique
ITIL

DevOps - 70H

Audit de code et tests unitaires
Git
Ansible
Jenkins

Développement WEB et mobile - 140H

Framework PHP
Développement mobile (IOS,Android)
Framework Javascript

Développement Java - 105H

Programmation Java – JEE
Webservices Java
Framework Java Hybernate

Développement .NET - 35H

Langage C#
ASP.NET

Applications professionnelles - 49h

Portfolio électronique
Anglais

Projet de fin d'étude - 49H

Le nombre d'heures indiqué est annuel. Il peut être ajusté en fonction des contraintes pédagogiques.



MANAGER DE PROJETS INFORMATIQUES OPTION SYSTÈMES ET RÉSEAUX

Alternance
Initial
bac + 5
RNCP Niveau 7
Éligible CPF

OBJECTIFS

Développée par des professionnels et des experts, cette formation se distingue par son caractère innovant et opérationnel, en totale adéquation avec les évolutions et les enjeux de l'informatique d'aujourd'hui.

Cette forte valeur ajoutée prépare les apprenants à de réelles perspectives d'évolution dans des carrières qui nécessitent des compétences techniques solides.

Grâce au parcours de formation et à la pratique professionnelle éprouvée à l'occasion de son alternance, l'apprenant saura mener une analyse de l'environnement de l'entreprise et émettre des préconisations.

Au terme de son parcours de formation, le participant sera capable de :

- Concevoir une solution spécifique adaptée à la demande du client,
- Piloter un projet informatique et une équipe,
- Livrer le produit au client et assurer la maintenance,
- Procéder à une veille technologique,
- Déployer et entretenir un parc informatique multi-protocoles, installer, utiliser, désinstaller et mettre à jour des logiciels spécialisés,
- Programmer dans un langage informatique spécifique,
- Comprendre le fonctionnement, assurer la maintenance, le paramétrage et upgrader le hardware,
- Administrer et sécuriser de manière autonome un serveur.

PERSPECTIVES PROFESSIONNELLES

Postes généralement occupés en société de services informatiques ou dans un service informatique intégré :

Consultant en S.I, chef de projets, directeur de projets informatiques, directeur des systèmes d'information, responsable sécurité des systèmes d'information, responsable systèmes et réseaux, directeur informatique.

MODALITÉS

MODALITÉS PÉDAGOGIQUES

Organisation de la formation en alternance :

- 1120 heures de formation en centre réparties sur 2 années,

Moyens pédagogiques :

- séances de formation en salle,
- exposés théoriques,
- études de cas concrets,
- ateliers et laboratoires,
- réseaux informatiques et logiciels professionnels.

Encadrement :

- l'équipe pédagogique est encadrée par un(e) responsable de filière,
- les enseignements techniques sont dispensés par des professionnels en activité.

Suivi pédagogique et évaluation :

- évaluation des acquis tout au long de la formation au travers de contrôles sur table, de mises en situation, de dossiers à réaliser.

PROCEDURE D'ADMISSION

Candidature en ligne sur notre site internet www.afip-formations.com via l'onglet «Candidater».

Tests de sélection, entretien de motivation et étude du dossier par la commission de sélection.

Réponse dans les 15 jours après le passage des tests de sélection.

VOIES D'ACCÈS

En alternance :

- salarié en contrat de professionnalisation,
- salarié en contrat d'apprentissage,
- étudiant sous convention de stage alterné.

VAE (Nous consulter)

Cette formation est éligible au CPF

PRÉREQUIS

Pour accéder à la formation, le participant doit avoir validé un diplôme de niveau bac+3 informatique dans le domaine de l'administration des systèmes et des réseaux.

Qualités du candidat attendues :

- capacité d'adaptation à des situations de travail variées, méthodes, capacités d'abstraction, facilités d'écoute, qualités relationnelles, connaissance du fonctionnement de l'entreprise acquise par une expérience professionnelle (2 à 3 ans environ, l'activité de l'entreprise n'étant pas nécessairement liée à l'informatique),
- une pratique de l'anglais à l'écrit et à l'oral est souhaitable.

Admission sur dossier et entretien de motivation

VALIDATION

Certification de niveau 7 « Manager de projets informatiques »

Certification professionnelle enregistrée au RNCP par arrêté du 27/12/2017 publié au JO du 30/12/2017

Modalités d'examen :

- contrôle continu,
- soutenance devant un jury de professionnels où l'étudiant présente sa thèse professionnelle,
- épreuves ponctuelles en fin de chaque année (QCM et études de cas),
- mémoire de fin d'étude.

PROGRAMME

ANNEE 1

Outil et méthode de gestion de projet - 35H

Rédaction d'un document de Projet /cahier des charges
Planification prévisionnelle et estimation financière

Management de projet informatique - 14H

Guide juridique des contrats informatiques
Constituer, animer et motiver une équipe de projet
Manager la relation clients

Culture informatique d'entreprise - 14H

PGI/ERP
Ethique et droit informatique : enjeux sociétaux et stratégiques

Réseaux, systèmes et sécurité - 147H

Technologies des réseaux
Système d'exploitation et virtualisation
Sécurité des réseaux

Cybersécurité - 140H

Réseaux Cisco Avancés
Cybersécurité

Les entreprises, la concurrence et l'Europe - 105H

Gestion d'entreprise et droit européen des affaires
Développement stratégique sur le marché internationale
Développement d'entreprise dans un cadre juridique et réglementaire européen et international

Applications professionnelles - 105h

Management
Anglais

ANNEE 2

Outil et méthode de gestion de projet - 35H

Planification Prévisionnelle et suivi de projet classique
Le projet informatique Agile

Management de projet informatique - 14h

Manager les risques des projets informatiques

Culture informatique d'entreprise - 14H

Services TI et stratégie d'entreprise
Normes informatiques et management des services des Technologies de l'Information

Réseaux, systèmes et sécurité - 154H

Technologies avancées des réseaux
Architectures « DevOps »
L'internet et la sécurité des objets et objets connectés

Haute Disponibilité - 252H

Cluster Microsoft
cluster Linux
Cluster et haute disponibilité
Haute disponibilité sous Windows
Haute disponibilité sous Linux

Applications professionnelles - 91H

Anglais

Le nombre d'heures indiqué est annuel. Il peut être ajusté en fonction des contraintes pédagogiques.

MANAGER DE PROJETS INFORMATIQUES OPTION DÉVELOPPEMENT LOGICIEL

Alternance
Initial
bac + 5
RNCP Niveau 7
Éligible CPF

OBJECTIFS

Développée par des professionnels et des experts, cette formation se distingue par son caractère innovant et opérationnel, en totale adéquation avec les évolutions et les enjeux de l'informatique d'aujourd'hui.

Cette forte valeur ajoutée prépare les apprenants à de réelles perspectives d'évolution dans des carrières qui nécessitent des compétences techniques solides.

Grâce au parcours de formation et à la pratique professionnelle éprouvée à l'occasion de son alternance, l'apprenant saura mener une analyse de l'environnement de l'entreprise et émettre des préconisations.

Grâce au parcours de formation et à la pratique professionnelle éprouvée à l'occasion de son alternance, l'apprenant saura mener une analyse de l'environnement de l'entreprise et émettre des préconisations.

Au terme de son parcours de formation, le participant sera capable de :

- concevoir une solution spécifique adaptée à la demande du client,
- piloter un projet informatique et une équipe,
- livrer le produit au client et assurer la maintenance,
- procéder à une veille technologique,
- programmer dans un langage informatique spécifique,
- comprendre le fonctionnement, assurer la maintenance, le paramétrage et upgrader le software.

PERSPECTIVES PROFESSIONNELLES

Postes généralement occupés en société de services informatiques ou dans un service informatique intégré :

- Expert études et développement ;
- Chef de projet développement logiciel,
- Architecte système d'information ;
- Consultant informatique ;
- Responsable informatique ;
- Directeur informatique.

MODALITÉS

MODALITÉS PÉDAGOGIQUES

Organisation de la formation en alternance :

- 1120 heures de formation en centre réparties sur 2 années,

Moyens pédagogiques :

- séances de formation en salle,
- exposés théoriques,
- études de cas concrets,
- ateliers et laboratoires,
- réseaux informatiques et logiciels professionnels.

Encadrement :

- l'équipe pédagogique est encadrée par un(e) responsable de filière,
- les enseignements techniques sont dispensés par des professionnels en activité.

Suivi pédagogique et évaluation :

- évaluation des acquis tout au long de la formation au travers de contrôles sur table, de mises en situation, de dossiers à réaliser.

PROCEDURE D'ADMISSION

Candidature en ligne sur notre site internet www.afip-formations.com via l'onglet «Candidater».

Tests de sélection, entretien de motivation et étude du dossier par la commission de sélection.

Réponse dans les 15 jours après le passage des tests de sélection.

VOIES D'ACCÈS

En alternance :

- salarié en contrat de professionnalisation,
- salarié en contrat d'apprentissage,
- étudiant sous convention de stage alterné.

VAE (Nous consulter)

Cette formation est éligible au CPF

PRÉREQUIS

Pour accéder à la formation, le participant doit avoir validé un diplôme de niveau bac +3 informatique dans le domaine du développement informatique.

Qualités du candidat attendues :

- capacité d'adaptation à des situations de travail variées, méthode, capacités d'abstraction, facilités d'écoute, qualités relationnelles, connaissance du fonctionnement de l'entreprise acquise par une expérience professionnelle (2 à 3 ans environ, l'activité de l'entreprise n'étant pas nécessairement liée à l'informatique),
- une pratique de l'anglais à l'écrit et à l'oral est souhaitable.

Admission sur dossier et entretien de motivation

VALIDATION

Certification de niveau 7 « Manager de projets informatiques »

Certification professionnelle enregistrée au RNCP par arrêté du 27/12/2017 publié au JO du 30/12/2017

Modalités d'examen :

- contrôle continu,
- soutenance devant un jury de professionnels où l'étudiant présente sa thèse professionnelle,
- épreuves ponctuelles en fin de chaque année (QCM et études de cas),
- mémoire de fin d'étude.

PROGRAMME

ANNEE 1

Outil et méthode de gestion de projet - 35h

Rédaction d'un document de Projet /cahier des charges
Planification prévisionnelle et estimation financière

Management de projet informatique - 14H

Guide juridique des contrats informatiques
Constituer, animer et motiver une équipe de projet
Manager la relation clients

Culture informatique d'entreprise - 14H

PGI/ERP
Ethique et droit informatique : enjeux sociétaux et stratégiques

Développement et bases de données - 140H

Java
PHP,XML,JSON
Perl
Python
Base de données relationnelles
Big data et N O SQL

Développement d'applications intelligentes et big data - 140H

Programmation JEE et oracle
Programmation PHP et MongoDB
Programmation scientifique Python et Cassandra
Programmation mobile Java Kotlin Android

Les entreprises, la concurrence et l'Europe - 105H

Gestion d'entreprise et droit européen des affaires
Développement stratégique sur le marché internationale
Développement d'entreprise dans un cadre juridique et réglementaire européen et international

Applications professionnelles - 105h

Management
Anglais

ANNEE 2

Outil et méthode de gestion de projet - 35h

Planification Prévisionnelle et suivi de projet classique
Le projet informatique Agile

Management de projet informatique - 14h

Manager les risques des projets informatiques

Culture informatique d'entreprise - 14H

Services TI et stratégie d'entreprise
Normes informatiques et management des services des Technologies de l'Information

Développement et bases de données - 175h

Big Data (Hadoop) et Langage JAVA
Base de données relationnelles-Objet et Objets
Data Mining et Intelligence Artificielle
Architectures « DevOps »

Développement d'applications intelligentes et big data - 250H

Programmation Java et Big Data : Hadoop
Programmation Web et Scientifique : Python avancé, Datamining et Intelligence artificielle
Programmation Full Stack JavaScript : Node.js et MongoDB
Programmation C# ASP.net et SQL Server
Développement d'applications mobiles : « Cross Platforms » et Hybrides
Programmation Web et RUBY on RAILS

Applications professionnelles - 70h

Anglais

Le nombre d'heures indiqué est annuel. Il peut être ajusté en fonction des contraintes pédagogiques.



POLE ARCHITECTURE D'INTERIEUR & ETUDES DE LA CONSTRUCTION

BTS Etude et Réalisation d'Agencement - ERA (bac +2)

BTS Management Economique de la Construction - MEC (bac +2)

Bachelor Architecte d'Intérieur Designer - AID (bac +3)

Bachelor Chef de Projet du Bâtiment - CPB (bac +3)

Bachelor Coordinateur BIM du Bâtiment - BIM (bac +3)

Mastère Architecte d'intérieur-Designer (bac +5)

5

3
53

OBJECTIFS

L'objectif de cette formation est de former des agenceurs capables, de :

- prendre en charge une affaire de l'avant-projet à la livraison tout en garantissant le bon déroulement des travaux (en termes de délais, coûts, relations contractuelles et administratives),
- encadrer le travail d'équipe et du personnel technique du chantier,
- de gérer les différentes étapes de la relation commerciale de façon autonome et professionnelle,
- acquérir des compétences managériales solides pour préparer et piloter plusieurs chantiers de travaux en parallèle,
- préparer l'exécution des contrats de travaux de gros œuvre,
- préparer l'exécution des contrats de travaux de second œuvre.

POURSUITE D'ÉTUDES

L'AFIP propose la formation suivante :

- bachelor «Architecte d'Intérieur Designer » (bac +3).

Autres :

- licence professionnelle, école d'architecture, école d'ingénieur.

PERSPECTIVES PROFESSIONNELLES

Le titulaire du BTS ERA s'insère dans des entreprises de types TPE, PME comme les cabinets d'architecture et cabinets de design, les entreprises d'agencement, les entreprises de menuiseries d'agencement. Il exerce également son activité au sein de services travaux intégrés aux grandes entreprises et aux administrations :

- chargé d'affaires,
- responsable de bureau d'études techniques,
- conducteur de travaux,
- concepteur, dessinateur.

MODALITÉS

MODALITÉS PÉDAGOGIQUES

Organisation de la formation en alternance :

- dans le cadre d'un contrat de professionnalisation : 1100 heures réparties sur 2 ans,
- dans le cadre d'un contrat d'apprentissage : 1350 heures réparties sur 2 ans
- les périodes en entreprise se substituent au stage obligatoire

Moyens pédagogiques :

- séances de formation en salle,
- exposés théoriques,
- études de cas concrets,
- ateliers,
- laboratoires informatiques.

Encadrement :

- l'équipe pédagogique est encadrée par un(e) responsable de filière,
- les enseignements techniques sont dispensés par des professionnels en activité.

Suivi pédagogique et évaluation :

- évaluation des acquis tout au long de la formation au travers de contrôles sur table, de mises en situation, de dossiers à réaliser,
- un BTS blanc par année pour mieux préparer les étudiants.

Validation du parcours selon modalités d'examen.

VOIES D'ACCÈS

En alternance :

- salarié en contrat de professionnalisation,
- salarié en contrat d'apprentissage.

VAE (Nous consulter).

Cette formation est éligible au CPF.

PROCEDURE D'ADMISSION

Candidature sur Parcoursup ou en ligne sur notre site internet www.afip-formations.com via l'onglet «Candidater».

Tests de sélection, entretien de motivation et étude du dossier par la commission de sélection.

Réponse dans les 15 jours après le passage des tests de sélection.

PUBLIC ET PRÉREQUIS

Pour accéder à la formation, le participant doit avoir suivi la première année du bachelor « Architecte d'Intérieur » ou de posséder les compétences équivalentes par exemple après :

- bac techno STI2D (Sciences et technologies de l'industrie et du développement durable),
- bac techno STMG (Sciences et technologies du management et de la gestion),
- bac techno STD2A (Sciences et technologies du design et des arts appliqués),
- bac pro ERA (Etude et Réalisation d'Agencements),
- bac pro TBEE (Technicien du bâtiment : études et économie),
- bac pro TMA (Technicien menuisier-agenceur).

Qualités du candidat attendues :

Cette formation est destinée à des personnes rigoureuses et méthodiques, possédant le sens des responsabilités et un sens de l'organisation.

Admission sur dossier et entretien de motivation.



PROGRAMME

VALIDATION

Validation : Brevet de Technicien Supérieur de l'Éducation Nationale (diplôme d'État)
 Épreuves du BTS (organisées en fin de 2^{ème} année selon calendrier académique) :

BTS Étude et Réalisation d'Agencement BTS ERA	CANDIDATS	
	- Voie scolaire : établissement public ou privé sous contrat	- Voie scolaire : établissement privé
	- Apprentis: CFA ou section d'apprentissage habilité	- Apprentis : CFA, ou section d'apprentissage non habilité
		- Enseignement à distance
Épreuves / Coef	Forme / Durée	Forme / Durée
Culture générale et Expression / 3	Ponctuelle écrite / 4 h	Ponctuelle écrite / 4 h
Langue vivante étrangère 1 / 3	CCF 2 situations	Ponctuelle orale / Compréhension 30 mn - Expression 15 mn
<i>Mathématiques et physique-chimie (4) :</i>		
• Mathématiques / 2	CCF 2 situations	Ponctuelle écrite / 2 h
• Physique-chimie / 2	CCF 2 situations	Ponctuelle écrite / 2 h
Traduction technique du projet architectural / 4	CCF 2 situations	Ponctuelle pratique / 4h (1ère partie) et 8h (2ème partie)
Conception d'agencement / 6	Ponctuelle pratique et orale / 50 mn	Ponctuelle pratique et orale / 50 mn
<i>Réalisation d'agencement (5) :</i>		
• Organisation et préparation de la réalisation / 3	Ponctuelle Ecrite / 4 h	Ponctuelle Ecrite / 4 h
• Suivi de la réalisation / 2	Ponctuelle orale / 30 mn	Ponctuelle orale / 30 mn
Epreuves facultatives (1) :		
Langue vivante autre que LV1	Ponctuelle orale / 20 min de préparation + 20 min	Ponctuelle orale / 20 min de préparation + 20 min

CCF : Contrôle en Cours de Formation

(1) : seuls les points supérieurs à la moyenne seront pris en compte et sont ajoutés au total des points obtenus aux épreuves obligatoires.

ANNEE 1

Culture générale et expression - 66h
 Langue vivante étrangère - 44h
 Mathématiques - 66h
 Sciences Physique - Chimie - 44h
 Culture design et architecture - 54h
 Etude de projet - 308h
 Préparation et suivi de la mise en œuvre de la réalisation - 66h
 Accompagnement personnalisé - 44h

ANNEE 2

Culture générale et expression - 63h
 Langue vivante étrangère - 42h
 Mathématiques - 63h
 Sciences Physique - Chimie - 42h
 Culture design et architecture - 51h
 Etude de projet - 292h
 Préparation et suivi de la mise en œuvre de la réalisation - 63h
 Accompagnement personnalisé - 42h

Le nombre d'heures indiqué est annuel et peut être adapté en fonction des contraintes pédagogiques.

OBJECTIFS

Anciennement *BTS Etudes et Economie de la construction (EEC)*.

Le technicien supérieur « Management économique de la construction » est un professionnel intervenant à toutes les étapes d'une opération de construction : de l'expression du besoin de construire exprimé par le client jusqu'à la remise des clés du bâtiment lors de la réception.

Ses missions sont très diversifiées, elles apportent une garantie de la maîtrise des coûts, des délais et de la qualité.

Le technicien supérieur « Management économique de la construction » intervient sur les choix constructifs et les caractéristiques des matériaux et des équipements pour garantir la conformité du projet aux réglementations, satisfaire le besoin exprimé par le client et respecter le budget du projet de construction.

Les principales activités intégrant l'utilisation d'outils numériques innovants et collaboratifs, sont :

- la description technique des ouvrages à construire,
- la quantification et l'estimation du coût des ouvrages, du coût global,
- l'étude de prix détaillée des travaux (le chiffrage),
- la formalisation d'une offre de prix, l'élaboration du mémoire technique,
- la comparaison et l'analyse des offres de prix des entreprises,
- l'établissement du bilan carbone d'un bâtiment,
- l'analyse financière de l'opération de construction.

Le technicien supérieur « Management économique de la construction » peut également exercer les activités suivantes :

- le relevé d'ouvrages existants,
- l'assistance technique et financière auprès du maître d'ouvrage,
- le suivi technique, financier et administratif d'une opération de construction,
- l'ordonnancement, la planification et la coordination des travaux,
- l'expertise amiable.

MODALITÉS

POURSUITE D'ÉTUDES

L'AFIP propose :

- bachelor « Chef de Projet du Bâtiment en Économie de la Construction »,
- bachelor « Coordinateur BIM du bâtiment ».

Autres :

- licence professionnelle,
- licence,
- bachelor,
- classe préparatoire ATS,
- école d'ingénieur ou d'architecture.

PERSPECTIVES PROFESSIONNELLES

Les titulaires d'un BTS Management Economique de la Construction trouvent un emploi dans les entreprises du BTP, les cabinets d'architectes ou d'économistes de la construction, les bureaux d'études techniques et les services techniques des collectivités territoriales.

Métiers accessibles :

- métreuse-chiffreuse ou métreur-chiffreur,
- économiste de la construction,
- technicien ou technicienne études de prix,
- chef.fe de chantier.

MODALITÉS PÉDAGOGIQUES

Organisation de la formation en alternance :

- dans le cadre d'un contrat de professionnalisation : 1100 heures réparties sur 2 ans,
- dans le cadre d'un contrat d'apprentissage ou d'une convention de stage alternée : 1350 heures réparties sur 2 ans.

Moyens pédagogiques :

- séances de formation en salle,
- exposés théoriques,
- études de cas concrets,
- ateliers,
- laboratoires informatiques.

Encadrement :

- l'équipe pédagogique est encadrée par un(e) responsable de filière,
- les enseignements techniques sont dispensés par des professionnels en activité.

Suivi pédagogique et évaluation :

- évaluation des acquis tout au long de la formation au travers de contrôles sur table, de mises en situation, de dossiers à réaliser,
- un BTS blanc par année pour mieux préparer les étudiants à l'examen final.

Validation du parcours selon modalités d'examen.

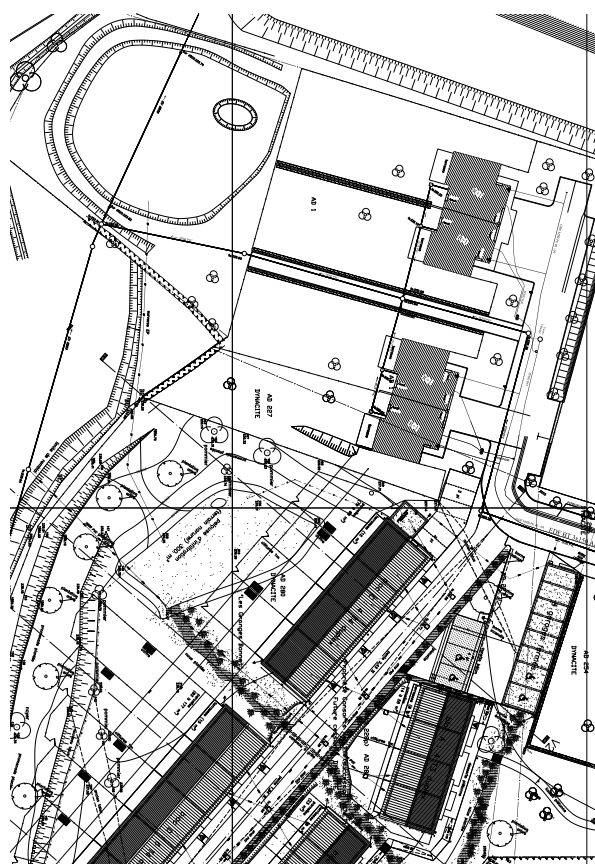
PUBLIC ET PRÉREQUIS

Pour accéder à la formation, le participant doit être titulaire d'un :

- bac pro Technicien d'études du bâtiment option A (études et économie) ou B (assistant en architecture),
- bac pro Technicien du bâtiment : organisation et réalisation du gros œuvre,
- bac pro Intervention sur le patrimoine bâtiment, option maçonnerie avec un bon dossier scolaire,
- bac techno STI2D (Sciences et technologies de l'industrie et du développement durable) spécialité « Architecture et construction » ou « Énergie et environnement »,
- bac général.

Qualités du candidat attendues :

- sens de l'organisation et des responsabilités,
- rigueur,
- qualités relationnelles.



PROGRAMME

PROCEDURE D'ADMISSION

Candidature sur ParcoursSup ou en ligne sur notre site internet www.afip-formations.com via l'onglet «Candidater».

Tests de sélection, entretien de motivation et étude du dossier par la commission de sélection.
 Réponse dans les 15 jours après le passage des tests de sélection.

VOIES D'ACCÈS

En alternance :

- salarié en contrat de professionnalisation,
- salarié en contrat d'apprentissage,
- étudiant sous convention de stage alterné.

VAE (Nous consulter).

Cette formation est éligible au CPF.



VALIDATION ET MODALITÉS D'EXAMEN

Validation : Brevet de Technicien Supérieur de l'Éducation Nationale (diplôme d'État)

Épreuves du BTS (organisées en fin de 2^{ème} année selon calendrier académique) :

Nature des épreuves	Unités	Coef- f.	Voie scolaire dans un éta- blissement public ou privé sous contrat, CFA ou section d'apprentissage habilité.		Forme	Durée	Voie scolaire dans un établissement privé, CFA ou section d'apprentissage non habilité, Formation professionnelle continue dans les établissements publics non habilités ou en établissement privé, enseignement à distance, candidats justifiant de 3 ans d'expérience professionnelle	
			Forme	Durée			Forme	Durée
E1 - Culture générale et expres- sion	U1	4	Ponctuelle écrite	4 h	CCF 2 situations		Ponctuelle écrite	4 h
E2 - Anglais	U2	3	CCF 2 situations		CCF 2 situations		Ponctuelle orale	Compréhension : 30 min sans préparation ; Expression : 15
E3 - Mathématiques et Phy- sique-Chimie		4						
Sous-épreuve : Mathématiques	U31	2	CCF 2 situations		CCF 2 situations		Ponctuelle orale	35 min (+1 h de préparation)
Sous-épreuve : Physique-Chimie	U32	2	CCF 2 situations		CCF 2 situations		Ponctuelle pratique	2 h
E4 - Analyse du projet et de son contexte	U4	4	Ponctuelle écrite	4 h	Ponctuelle écrite		Ponctuelle écrite	4 h
E5 - Étude et suivi d'un projet		7						
Sous-épreuve : Étude descriptive et économique	U51	5	Ponctuelle orale	40 min + revues de pro- jet	CCF. 1 situation		Ponctuelle orale	50 min
Sous-épreuve : Analyse et suivi financiers	U52	2	Ponctuelle écrite	2 h	CCF. 1 situation		Ponctuelle écrite	2 h
E6 - Épreuve professionnelle		7						
Sous-épreuve : Projet numérique - étude quan- titative	U61	4	CCF 1 situation		CCF. 1 situation		Ponctuelle pratique	4 h
Sous-épreuve : compte rendu d'activités en milieu profes- sionnel	U62	3	CCF 1 situation		CCF 1 situation		Ponctuelle orale	20 min
Épreuve facultative de langue vivante	UF1	1	Ponctuelle orale	20 min +20min de pré- para- tion	Ponctuelle orale		Ponctuelle orale	20 min (+ 20 min de préparation)
Épreuve facultative engagement étudiant	UF2	1	CCF 1 situation	20 min	CCF 1 situation		Ponctuelle orale	20 min sans préparation

ANNEE 1

Culture générale et expression - 69h
 Anglais - 46h
 Mathématiques - 69h
 Physique-Chimie - 46h
 Enseignements professionnels - 414h
 Enseignements professionnels et culture
 générale et expression en co-intervention
 - 12h
 Enseignements professionnels et anglais en
 co-intervention - 23h
 Enseignements professionnels et
 mathématiques en co-intervention - 12h
 Enseignements professionnels et physique-
 chimie en co-intervention - 12h
 Accompagnement personnalisé - 33h

ANNEE 2

Culture générale et expression - 58h
 Anglais - 38h
 Mathématiques - 58h
 Physique-Chimie - 38h
 Enseignements professionnels - 345h
 Enseignements professionnels et culture
 générale et expression en co-intervention
 - 10h
 Enseignements professionnels et anglais en
 co-intervention - 19h
 Enseignements professionnels et
 mathématiques en co-intervention - 10h
 Enseignements professionnels et physique-
 chimie en co-intervention - 10h
 Accompagnement personnalisé - 28h

Le nombre d'heures indiqué est annuel et
 peut être adapté en fonction des contraintes
 pédagogiques.

57

BACHELOR ARCHITECTE D'INTÉRIEUR DESIGNER

Alternance  années 2 et 3

Initial  année 1

bac + 3

RNCP Niveau 6

Éligible CPF 

OBJECTIFS

Ce cursus vise à former des spécialistes capables d'aménager des espaces éphémères ou pérennes, de vies privées, professionnels ou culturels.

Il concevra l'architecture d'intérieur pour particulier, des stands pour une marque en passant par de la scénographie.

Après l'acquisition d'une culture générale et artistique solide, il sera capable de :

- créer et répondre d'une manière pertinente à un cahier des charges,
- proposer et argumenter des projets de conception,
- suivre l'avancement du projet conformément au cahier des charges.

POURSUITE D'ÉTUDES

- master,
- mastère,
- école d'architecture.

PERSPECTIVES PROFESSIONNELLES

Les titulaires d'un bachelor Architecte d'Intérieur Designer peuvent exercer sous de multiples statuts : en libéral, en société ou en salariat.

Les diplômés travaillent le plus souvent comme salariés dans le domaine de l'architecture, de l'édition de meubles, d'objets mais aussi de l'événementiel...

Après quelques années d'activité, ils créent le plus souvent leur structure, seuls ou en association.

MODALITÉS

MODALITÉS PÉDAGOGIQUES

Organisation de la formation :

Année 1 en initial à temps plein :

- 644 heures de formation en centre,
- période d'application en milieu professionnel de 3 mois en fin d'année scolaire.

Années 2 & 3 en alternance :

- 560 heures de formation en centre par année.

Moyens pédagogiques :

- séances de formation en salle,
- exposés théoriques,
- études de cas concrets,
- ateliers,
- laboratoires informatiques.

Encadrement :

- l'équipe pédagogique est encadrée par un(e) responsable de filière,
- les enseignements techniques sont dispensés par des professionnels en activité.

Suivi pédagogique et évaluation :

- Évaluation des acquis tout au long de la formation au travers de contrôles sur table, de mises en situation, de dossiers à réaliser,
- Une évaluation par année pour valider le passage dans l'année suivante et préparer à l'examen final.

Validation du parcours selon modalités d'examen.

PROCEDURE D'ADMISSION

Candidature en ligne sur notre site internet www.afip-formations.com via l'onglet «Candidater».

Tests de sélection, entretien de motivation et étude du dossier par la commission de sélection.

Réponse dans les 15 jours après le passage des tests de sélection.

VOIES D'ACCÈS

Année 1 en formation initiale à plein temps :

- sous statut étudiant,
- salarié au titre du CPF de transition,
- demandeurs d'emploi (nous consulter).

Années 2 & 3 en alternance :

- salarié en contrat de professionnalisation,
- salarié en contrat d'apprentissage,
- étudiant sous convention de stage alterné.

VAE (Nous consulter).

Cette formation est éligible au CPF.

PUBLIC ET PRÉREQUIS

Pour accéder à la 1^{ère} année du cycle de formation, le participant doit :

- avoir un niveau bac ou équivalent,
- posséder des aptitudes au dessin,
- faire preuve de créativité et d'une sensibilité graphique.

Pour accéder à la 2^{ème} année du cycle de formation, le participant doit avoir suivi la 1^{ère} année du cycle ou posséder les compétences équivalentes, par exemple après :

- une année préparatoire aux arts appliqués,
- bac STD Arts Appliqués,
- bac STI Arts Appliqués,
- bac STD Architecture et construction,
- bac pro Technicien du Bâtiment option Assistant d'Architecte,
- BT Collaborateur d'Architecte.

Pour accéder à la 3^{ème} année du cycle de formation, le participant doit avoir suivi la 2^{ème} année du cycle ou être titulaire :

- d'un bac+2 (type BTS, IUT, Licence 2) dans ce domaine.

Qualités du candidat attendues :

- qualité relationnelle,
- rigueur et organisation,
- sens des responsabilités et esprit d'initiative,
- aptitudes à la communication.

VALIDATION

Certification de niveau 6, « Architecte d'Intérieur Designer » Arrêté du 11/12/2018 parution au JO du 18/12/2018.

Organisme certificateur : AFIP / Inscrit au Répertoire National des Certifications Professionnelles (RNCP)

Modalités d'examen en 3^{ème} année :

La validation du titre se déroule en plusieurs étapes, tout au long de la formation :

- Le CCF (contrôle en cours de formation) représente 30 % de la certification,
- Les 4 blocs de compétences seront validés par une soutenance et représentent 40 % de la certification,
- Le rapport de mission, soit 30% de la note globale, qui a pour but de présentation d'une mission d'envergure avec des résultats opérationnels concrets

58

PROGRAMME

ANNEE 1

- Anglais - 40H
- Histoire de l'art - 38H
- Sémiologie espace communication - 24H
- Atelier de conception - 120H
- Analyse Architecturale - 41H
- Mode conventionnel de représentation - 53H
- Expression plastique - 54H
- Rough - 54H
- Technologie - 50H
- Droit et réglementation - 50H
- CAO - 70H
- Autocad
- Sketchup
- Infographie - 50H
- Adobe Photoshop
- Illustrator
- InDesign

ANNEE 2

- Anglais - 30H
- Informatique appliquée avec Archicad et TwinMotion - 56H
- Gestion travaux aménagements - 85H
- Analyser, synthétiser un dossier de consultation en aménagement finitions
- Définir les moyens techniques et humains, et la planification des chantiers aménagement finitions
- Elaborer les documents relatifs à la sécurité, à la qualité, aux démarches administratives et réglementaires des chantiers
- Coordonner et ajuster les moyens techniques et humains des chantiers aménagement finitions
- Contrôler l'exécution des travaux des chantiers aménagement finitions
- Clore techniquement des chantiers aménagement finitions
- Analyse architecturale - 47H
- Atelier de conception - 66H
- Infographie - 50H
- Adobe Photoshop, Illustrator, InDesign
- Expression plastique - 32H
- Atelier administratif et financier - 51H
- Réaliser le chiffrage et compléter le dossier de réponse aux consultations de travaux en aménagement finitions à l'aide des outils numériques
- Etablir les budgets travaux et les marges prévisionnelles des chantiers aménagement finitions à l'aide l'outil numérique
- Gérer les achats et les marchés avec les différents intervenants des chantiers aménagement finitions
- Réaliser la gestion financière et administrative des chantiers aménagement finitions
- Clore administrativement et financièrement des chantiers aménagement finitions
- Rough - 32H
- Métrés - 30H
- Histoire de l'art - 24H
- Technologie - 40H
- Sémiologie de l'espace communication - 16H

ANNEE 3

- Anglais - 29H
- Informatique appliquée - 87H
- Artlantis
- TwinMotion
- Revit
- Tarce Architecturale - 33H
- Expression volumétrique - 56H
- Rough - 28H
- Architecture, architecture intérieur et design - 32H
- Atelier de conception - 135H
- Sémiologie de l'espace communication - 13H
- Infographie - 49H
- Adobe Photoshop
- Illustrator
- InDesign
- Droit et réglementation - 13H
- Technologie - 42H
- Gestion de projet - 29H
- Rapport de mission - 14H

Le nombre d'heures indiqué est annuel. Il peut être ajusté en fonction des contraintes pédagogiques.

OBJECTIFS

Ce cursus vise à former des collaborateurs de l'entreprise ou consultant extérieur qui assurent la coordination entre l'ensemble des acteurs concernés (dans l'entreprise, les différents services, à l'extérieur, les fournisseurs ou sous-traitants). Ils veillent à la bonne réalisation du projet, phase par phase, en accord avec la politique qualité de l'entreprise.

Le cahier des charges en ligne de mire, il est garant de la faisabilité technique du projet, mais aussi du respect des délais et des coûts de construction, ainsi que des normes environnementales et de sécurité.

Au terme de la formation, le participant sera capable de :

- prendre en charge une affaire de l'avant-projet à la livraison tout en garantissant le bon déroulement des travaux (en termes de délais, coûts, relations contractuelles et administratives),
- encadrer le travail du chef de chantier, des chefs d'équipes et du personnel technique du chantier,
- gérer les différentes étapes de la relation commerciale de façon autonome et professionnelle,
- répondre à des appels d'offres avec pertinence en garantissant la notoriété et le développement de l'entreprise,
- acquérir des compétences managériales solides pour préparer et piloter plusieurs chantiers de travaux en parallèle,
- préparer l'exécution des contrats de travaux de gros œuvre,
- préparer l'exécution des contrats de travaux de second œuvre.

PERSPECTIVES PROFESSIONNELLES

Les titulaires d'un bachelier Chef de projet du bâtiment en économie de la construction peuvent exercer :

- en tant que salarié, dans des entreprises de la construction, des bureaux d'économistes de la construction, des bureaux d'ingénierie, des cabinets d'architectes, des administrations et des collectivités territoriales, des cabinets d'assurances ou dans d'autres structures (fabricants, fournisseurs...),
- en tant que travailleur indépendant dans un cadre d'exercice libéral, après plusieurs années d'exercice professionnel salarié.

MODALITÉS

MODALITÉS PÉDAGOGIQUES

Organisation de la formation

Année 1 en initial à temps plein

La première année est commune au bachelier Coordinateur BIM :

- 644 heures de formation en centre,
- période d'application en milieu professionnel de 3 mois en fin d'année scolaire.

Années 2 & 3 en alternance :

- 560 heures de formation en centre par année.

Moyens pédagogiques :

- séances de formation en salle,
- exposés théoriques,
- études de cas concrets,
- ateliers,
- laboratoires informatiques.

Encadrement :

- l'équipe pédagogique est encadrée par un(e) responsable de filière,
- les enseignements techniques sont dispensés par des professionnels en activité.

Suivi pédagogique et évaluation :

- évaluation des acquis tout au long de la formation au travers de contrôles sur table, de mises en situation, de dossiers à réaliser,
- une évaluation par année pour valider le passage dans l'année suivante et préparer à l'examen final.

Validation du parcours selon modalités d'examen.

PROCEDURE D'ADMISSION

Candidature en ligne sur notre site internet www.afip-formations.com via l'onglet «Candidater».

Tests de sélection, entretien de motivation et étude du dossier par la commission de sélection.

Réponse dans les 15 jours après le passage des tests de sélection.

PUBLIC ET PRÉREQUIS

Pour accéder à la 1^{ère} année du cycle de formation, le participant doit être titulaire d'un :

- bac pro Technicien d'études du bâtiment option A (études et économie) ou B (assistant en architecture),
- bac pro Technicien du bâtiment : organisation et réalisation du gros œuvre,
- bac pro Intervention sur le patrimoine bâtiment, option maçonnerie avec un bon dossier scolaire,
- bac techno STI2D (Sciences et technologies de l'industrie et du développement durable) spécialité «Architecture et construction» ou «Énergie et environnement»,
- bac général.

Pour accéder à la 3^{ème} année du cycle de formation, le participant doit avoir suivi la 2^{ème} année du cycle ou être titulaire :

- brevet de Technicien supérieur en Etude et économie de la construction (EEC),
- d'un diplôme de niveau 5 (bac +2) dans le domaine de la formation.

Qualités du candidat attendues :

- qualité relationnelle et aptitude à travailler dans un groupe, mais aussi en autonomie,
- rigueur et organisation,
- sens des responsabilités et esprit d'initiative,
- qualités rédactionnelles,
- aptitudes à la communication et à la vente.

VOIES D'ACCÈS

Année 1 en initial à temps plein :

- 644 heures de formation en centre,

Année 2 & 3 en alternance :

- salarié en contrat de professionnalisation,
- salarié en contrat d'apprentissage,
- étudiant sous convention de stage alterné.

VAE (Nous consulter).

Cette formation est éligible au CPF.

VALIDATION

Certification de niveau 6, « Chef de projet du bâtiment en économie de la construction » .

Organisme certificateur : AFIP / Inscrit au Répertoire National des Certifications Professionnelles (RNCP)

Modalités d'examen

Par la voie de la formation continue :

La certification s'obtient par la capitalisation du contrôle continu et la validation des 4 blocs de compétence. Elle fait l'objet de soutenances orales devant jury à partir de mises en situation professionnelle et/ou d'études de cas.

1. Le CCF représente 25% de la certification, en effet, toutes les notes de toutes les matières seront prises en compte.

2. Les blocs de compétence représentent 60% de la certification, soit 15% par bloc :

- bloc 1. Analyse de la demande et de la stratégie du client : 15%,
- bloc 2. Conception et mise en œuvre d'un projet graphique numérique : 15%,
- bloc 3. Conception et pré-maquettes des supports de communication imprimés : 15%,
- bloc 4. Gestion et suivi d'un projet de communication numérique et/ou print : 15% .

3. La soutenance finale représente 15% de la certification. (Forme : collective + individuelle). Le jury est composé de 50 % de professionnels, d'un président et d'un membre interne

Par la voie de la VAE :

Après la validation de la demande de recevabilité du dossier VAE, la certification s'obtient par la validation des 4 blocs de compétence.

Elle fait l'objet de soutenances orales devant jury à partir de mises en situation professionnelle et/ou d'études de cas.

1. Les blocs de compétence représentent 50 % de la certification :

- bloc 1. Analyse de la demande et de la stratégie du client,
- bloc 2. Conception et mise en œuvre d'un projet graphique numérique,
- bloc 3. Conception et pré-maquettes des supports de communication imprimés,
- bloc 4. Gestion et suivi d'un projet de communication numérique et/ou print.

2. La soutenance finale représente 50% de la certification. (Forme individuelle). Le jury est composé de 50 % de professionnels, d'un président et d'un membre interne.

PROGRAMME

ANNEE 1

• **Etudier et métrer un projet de bâtiment - 115h**

Description d'un bâtiment existant

Normes et réglementations

Relever et métrer

En BIM ou en conventionnel

• **Prescrire et estimer un projet de bâtiment - 115h**

Rédaction des pièces écrites

Estimer le coût d'un projet

Technologie des matériaux

Gestion financière

Etude des lots techniques

• **Assurer le suivi des travaux - 104h**

Ordonnancer les interventions des corps d'état

Suivre le projet de bâtiment

Comptabilité de chantier

• **Projet - 110h**

• **Informatique appliquée - 70h**

Autocad

Logiciels de bureautique

• **Anglais - 50h**

• **Communication écrite et orale - 80h**

ANNEE 2

• **Etudier et métrer un projet de bâtiment - 60h**

Description d'un bâtiment existant

Normes et réglementations

Relever et métrer

En BIM ou en conventionnel

• **Prescrire et estimer un projet de bâtiment - 80h**

Rédaction des pièces écrites

Estimer le coût d'un projet

Technologie des matériaux

Gestion financière

Etude des lots techniques

• **Assurer le suivi des travaux - 80h**

Ordonnancer les interventions des corps d'état

Suivre le projet de bâtiment

Comptabilité de chantier

• **Projet et étude de cas - 150h**

• **Informatique appliquée - 45h**

Autocad

Logiciels de bureautique

• **Communication et gestion de projet - 45h**

• **Sciences appliquées - 30h**

• **Anglais - 30h**

ANNEE 3

• **Projet - 160h**

• **Economie de la construction - 75h**

• **Appel d'offres - 75h**

• **Economie de l'entreprise - 50h**

Gestion financière des chantiers

• **Droit & urbanisme - 35h**

Droit du travail

Droit fiscal

Gestion de patrimoine immobilier

• **Gestion de projet - 50h**

Ordonnancement

Rétroplanning

Management des risques

• **CAO - 90h**

Autocad

Revit

• **Anglais - 25h**

Le nombre d'heures indiqué est annuel. Il peut être ajusté en fonction des contraintes pédagogiques.



BACHELOR COORDINATEUR.TRICE BIM DU BÂTIMENT

Alternance année 3
Initial
bac + 3
RNCP Niveau 6
Éligible CPF

OBJECTIFS

Cette formation vise à former des coordinateurs BIM capable de répondre à l'ensemble des enjeux juridiques et environnementaux ainsi qu'aux besoins de résultats conformes à la réglementation énergétique et à la transition numérique.

La formation permet d'acquérir les compétences dans le développement du modulaire et répondre à la volonté de l'État d'accroître l'offre de logements et au « besoin d'une plus grande adaptabilité / évolutivité des habitations » (notamment en matière de recyclage des matériaux).

La préfabrication doit aussi avoir un « rôle d'entraînement sur l'innovation en étant en phase avec les besoins de digitalisation » du secteur de la construction.

PERSPECTIVES PROFESSIONNELLES

Le coordinateur BIM est un concepteur 3D qui travaille directement sous la supervision du BIM Manager. Il peut être amené à superviser des projets BIM.

Ce professionnel de la modélisation bâtiment travaille généralement au sein de bureaux d'études techniques ou de cabinets d'architecture.

Avec de l'expérience et en suivant quelques formations, le BIM modelleur peut évoluer et devenir BIM Manager.

Métiers accessibles :

- coordinateur BIM
- référent BIM
- responsable BIM
- expert(e) BIM
- chargé(e) d'études techniques
- chargé(e) d'opération

MODALITÉS

MODALITÉS PÉDAGOGIQUES

Organisation de la formation

Année 1 en initial à temps plein (la première année est commune au bachelor BIM et au bachelor Chef de Projet en Batiment) :

- 644 heures de formation en centre,
- période d'application en milieu professionnel de 3 mois en fin d'année scolaire.

Années 2 & 3 en alternance :

- 560 heures de formation en centre par année.

Moyens pédagogiques :

- séances de formation en salle,
- exposés théoriques,
- études de cas concrets,
- ateliers,
- laboratoires informatiques.

Encadrement :

- l'équipe pédagogique est encadrée par un(e) responsable de filière,
- les enseignements techniques sont dispensés par des professionnels en activité.

Suivi pédagogique et évaluation :

- évaluation des acquis tout au long de la formation au travers de contrôles sur table, de mises en situation, de dossiers à réaliser,
- une évaluation par année pour valider le passage dans l'année suivante et préparer à l'examen final.

Validation du parcours selon modalités d'examen.



64

PROGRAMME

PUBLIC ET PRÉREQUIS

Pour accéder à la 3^{ème} année du cycle de formation, le participant doit avoir suivi la 2^{ème} année du cycle ou être titulaire :

- brevet de Technicien supérieur en management économique de la construction (anciennement étude et économie de la construction),
- d'un diplôme de niveau 5 (bac +2) dans le domaine de la formation.

Qualités du candidat attendues :

- qualité relationnelle et aptitude à travailler dans un groupe, mais aussi en autonomie,
- rigueur et organisation,
- sens des responsabilités et esprit d'initiative,
- qualités rédactionnelles,
- aptitudes à la communication et à la vente.

PROCEDURE D'ADMISSION

Candidature en ligne sur notre site internet www.afip-formations.com via l'onglet «Candidater».

Tests de sélection, entretien de motivation et étude du dossier par la commission de sélection.

Réponse dans les 15 jours après le passage des tests de sélection.

VOIES D'ACCÈS

En alternance :

- salarié en contrat de professionnalisation,
- salarié en contrat d'apprentissage,
- étudiant sous convention de stage alterné.

VAE (Nous consulter).

Cette formation est éligible au CPF.

VALIDATION

Jo du 27/07/2019, Arrêté du 12 juillet 2019 portant création du titre professionnel de Coordinateur BIM du bâtiment

Les épreuves auront lieu en individuel.

Présentation d'un projet réalisé en amont de la session (durée 1h20)

Compétences évaluées :

- analyser le niveau de maturité BIM de l'entreprise,
- développer les processus BIM internes de l'entreprise,
- assister les BIM modelers dans leur utilisation des standards BIM de l'entreprise,
- modéliser et exploiter les maquettes numériques du projet BIM,
- répondre aux spécifications d'un projet BIM,
- communiquer et collaborer autour de la maquette numérique partagée du projet BIM.

Détail de l'organisation de l'épreuve :

En amont de la session, le candidat a réalisé un projet en entreprise concernant l'étude de la construction ou de la rénovation d'un bâtiment réalisée suivant une démarche BIM.

Le dossier de projet donne lieu à trois productions :

- un rapport écrit,
- une présentation orale du projet, basée sur un support de présentation, à effectuer devant le jury,
- les maquettes manipulées lors du ou des projets, au format ifc.

Le jury questionne le candidat sur la base du rapport de projet et de sa présentation, afin de s'assurer de la maîtrise des compétences.

Le jury utilise un guide de questionnement complémentaire qui lui permet de compléter l'évaluation

Entretien final (durée 20 min), y compris le temps d'échange avec le candidat sur le dossier professionnel).

ANNEE 3

• Outils BIM pour la construction - 90H

Compilation des modèles et détection des interférences

Conception de maquettes numériques

Contexte et outils du BIM

Travail collaboratif autour de la maquette BIM

• Ingénierie du bâtiment - 100H

Conception des structures

Economie de la construction

Equipements énergétiques et techniques du bâtiment

Gestion de chantier

• Le BIM dans le cycle de vie du bâtiment - 70H

BIM 4D - Planning et gestion de chantier

BIM 5D - Environnement et économie de la construction

BIM 7D - Exploitation, maintenance et gestion du patrimoine

• Projet tuteur - 160H

• Utilisation de la maquette BIM en ingénierie - 70H

Acteurs et technologie de la construction

Intégration des équipements de CVC au BIM

Intégration des structures au BIM

• Expérience professionnelle

• Enseignements transversaux - 70H

Anglais technique LV1

Législation dans la construction

Programmation informatique pour le BIM

Le nombre d'heures indiqué est annuel. Il peut être ajusté en fonction des contraintes pédagogiques.

MASTÈRE ARCHITECTE D'INTÉRIEUR-DESIGNER

Alternance
Initial
bac + 5
RNCP Niveau 7
Éligible CPF

OBJECTIFS

Le mastère Architecte d'intérieur-Designer prépare à l'exercice du métier d'architecte d'intérieur-designer. Ce dernier imagine et développe des lieux de vie, d'événements, d'espaces tertiaires au sein de bâtiments déjà existants dans une démarche éthique et déontologique spécifique à son métier.

En amont, il analyse le projet souhaité par son client (ou maître d'ouvrage) et identifie les contraintes (budget, réglementation, délais...). Il représente le projet sous forme d'esquisses, de plans et d'images 3D et communique sa proposition au maître d'ouvrage. Il élabore ensuite les plans détaillés dans le respect des contraintes budgétaires, techniques et normes réglementaires afférentes au bâtiment. Une fois le projet validé par le maître d'ouvrage, l'architecte sélectionne les entreprises prestataires et bureaux d'études chargés de la réalisation matérielle du projet. Il planifie et coordonne les travaux confiés aux différents corps de métiers (entreprises de construction, de plomberie, d'électricité, de peinture, d'ébénisterie, de marbrerie...).

PERSPECTIVES PROFESSIONNELLES

L'architecte d'intérieur-Designer exerce son activité dans des structures de tailles variées. Il intervient dans différents secteurs : habitat, commerce, domaine du luxe, événements, domaine de la santé, lieux de culture, hôtellerie, restauration, bureaux, espaces urbains, lieux de loisirs, services publics...

Il peut aussi exercer son activité en tant qu'indépendant pour des structures ou des particuliers.

Métiers accessibles :

- Architecte d'intérieur
- Scénographe
- Chef de projet Architecte d'intérieur-Designer
- Chargé d'études Architecte d'intérieur-Designer
- Concepteur d'espaces de vie, de travail, de commerce, de loisirs...

MODALITÉS

MODALITÉS PÉDAGOGIQUES

Organisation de la formation en alternance :

- 490 heures de formation en centre par année.

Moyens pédagogiques :

- séances de formation en salle,
- exposés théoriques,
- études de cas concrets,
- ateliers,
- laboratoires informatiques.

Encadrement :

- l'équipe pédagogique est encadrée par un(e) responsable de filière,
- les enseignements techniques sont dispensés par des professionnels en activité.

Suivi pédagogique et évaluation :

- évaluation des acquis tout au long de la formation au travers de contrôles sur table, de mises en situation, de dossiers à réaliser,
- une évaluation par année pour valider le passage dans l'année suivante et préparer à l'examen final.

Validation du parcours selon modalités d'examen.

PROCEDURE D'ADMISSION

Candidature en ligne sur notre site internet www.afip-formations.com via l'onglet «Candidater».

Tests de sélection, entretien de motivation et étude du dossier par la commission de sélection.

Réponse dans les 15 jours après le passage des tests de sélection.

VOIES D'ACCÈS

En alternance :

- salarié en contrat de professionnalisation,
- salarié en contrat d'apprentissage,
- étudiant sous convention de stage alterné.

VAE (Nous consulter)

Cette formation est éligible au CPF

PUBLIC ET PRÉREQUIS

Pour accéder à la formation, le participant doit :

- Etre titulaire d'un titre ou diplôme de niveau 6 (bac +3) dans le domaine du design d'espace, de l'architecture ou de l'architecture d'intérieur,
- Etre titulaire du Bachelor Architecte d'intérieur Designer (bac +3).

Qualités du candidat attendues :

- qualité relationnelle,
- rigueur et organisation,
- sens des responsabilités et esprit d'initiative,
- aptitudes à la communication.

VALIDATION

Certification de niveau 7, « Architecte d'intérieur-Designer ».

Organisme certificateur : AFIP / Inscrit au Répertoire National des Certifications Professionnelles (RNCP 35257)

Modalités d'examen :

Mises en situation professionnelle (rédaction d'un rapport de faisabilité du projet avec esquisse, présentation d'un avant-projet définitif au maître d'ouvrage sous forme de planches, supports informatiques ou maquettes volumes, ...)

Etudes de cas sur la rédaction de contrats à destination du maître d'ouvrage sur des projets d'architecture et design d'intérieur

Présentation à l'oral des projets et études de cas devant le Jury.

66

PROGRAMME

ANNEE 1

Anglais appliqué - 20h
Philosophie de projet, sémiologie - 20h
Droit et réglementation - 4h
Atelier scénographie et paysage - 24h
Technologie architectural - 20h
Dessin environnement architectural, rough - 24h
Représentation du projet - 30h
Techniques de tracés - 20h
Atelier couleurs et architecture - 24h
Atelier éclairages - 24h
Workshop thématique - 45h
Atelier de conception - 160h
Projet (TP) - 55h
Stage et Rapport de stage ou d'activités - 4h
Jury final - 16h
Entreprise

ANNEE 2

Anglais appliqué - 20h
Philosophie, sémiologie de projet - 20h
Droit et réglementation - 5h
Atelier éclairages - 16h
Technologie architectural - 42h
Dessin environnement architectural, rough - 30h
Infographie spécialité - 20h
Interventions plastiques dans l'espace - 20h
Programmation en architecture - 20h
Jury d'accréditation - 16h
Atelier thématique - 16h
Atelier de conception - 200h
Projet (TP) - 45h
Jury de diplôme - 20h
Entreprise



POLE COMMERCE

BTS Négociation et Digitalisation de la Relation Client - NDRC (bac +2)

BTS Management Commercial Opérationnel - MCO (bac +2)

6

9

69

OBJECTIFS

Ce BTS forme des commerciaux généralistes, capables d'exercer dans tous les secteurs d'activités, toutes les organisations, avec tout type de clientèle (B to B, B to C, B to G*), quelle que soit la forme de la relation client (en présentiel, à distance, e-relation). En e-commerce, ils participent à la communication web (sites, applications, réseaux sociaux) tant sur les contenus que dans l'animation de communautés.

Leurs missions consistent à :

- développer un portefeuille clients à partir de l'analyse de son marché, de son secteur, de son entreprise et des cibles de prospects,
- accompagner le client ou l'utilisateur tout au long du processus commercial et intervenir sur l'ensemble des activités avant, pendant et après l'achat : conseils, prospection, animation, devis, veille, visites, négociation-vente/achat, suivi après-vente/achat,
- organiser, animer des événements commerciaux.

* B to B = business to business (commerce inter-entreprises) ; B to C = business to consumer (commerce de détail pour particuliers) ; B to G = business to government (commerce entre entreprise et administration publique).

POURSUITE D'ÉTUDES

L'AFIP propose la formation suivante :

- bachelors « Marketing Digital ».

Autres :

- licence professionnelle commerce,
- licence commerce,
- école de commerce.

PERSPECTIVES PROFESSIONNELLES

Le titulaire d'un BTS NDRC peut s'insérer dans toute forme d'organisation (artisanale, commerciale ou industrielle, associative, publique) proposant des biens ou des prestations de services, quelle que soit sa taille, dès lors qu'elle met en œuvre une démarche commerciale. Selon les types de relation client (face à face, à distance, digitalisée, réseau) et les contextes, les commerciaux interviennent sous différents statuts en tant que salariés ou indépendants.

Métiers accessibles :

- vendeur, vendeuse, représentant.e, négociateur, négociatrice, délégué.e commercial.e, conseiller.ère commercial.e, chargé.e d'affaires ou de clientèle, technico-commercial.e, téléconseiller.ère, conseiller.ère clientèle, animateur, animatrice commercial.e site e-commerce, commercial.e web e-commerce, marchandiser, animateur, animatrice réseau, conseiller.ère ou vendeur, vendeuse à domicile...

Avec de l'expérience :

- superviseur.se, responsable d'équipe, animateur, animatrice plateau, manager.e d'équipe, responsable e-commerce, rédacteur, rédactrice web e-commerce, animateur, animatrice commercial.e de communautés web, responsable de secteur ou de zone, chef.fe de réseau, Animateur, animatrice de réseau...

MODALITÉS

MODALITÉS PÉDAGOGIQUES

Organisation de la formation en alternance :

- dans le cadre d'un contrat de professionnalisation : 1100 heures réparties sur 2 ans,
- dans le cadre d'un contrat d'apprentissage : 1350 heures réparties sur 2 ans,
- les périodes en entreprise se substituent au stage obligatoire.

Moyens pédagogiques :

- séances de formation en salle,
- exposés théoriques,
- études de cas concrets,
- ateliers,
- laboratoires informatiques.

Encadrement :

- l'équipe pédagogique est encadrée par un(e) responsable de filière,
- les enseignements techniques sont dispensés par des professionnels en activité.

Suivi pédagogique et évaluation :

- évaluation des acquis tout au long de la formation au travers de contrôles sur table, de mises en situation, de dossiers à réaliser,
- un BTS blanc par année pour mieux préparer les étudiants à l'examen final.

Validation du parcours selon modalités d'examen.

PUBLIC ET PRÉREQUIS

Pour accéder à la formation, le participant doit être titulaire d'un :

- bac pro métiers du commerce et de la vente
- bac techno STMG,
- bac général

Qualités du candidat attendues :

- bon niveau de Français en expression écrite et orale,
- sens du relationnel,
- capacité de persuasion,

PROGRAMME

PROCEDURE D'ADMISSION

Candidature sur Parcoursup ou en ligne sur notre site internet www.afip-formations.com via l'onglet «Candidater».

Tests de sélection, entretien de motivation et étude du dossier par la commission de sélection.

Réponse dans les 15 jours après le passage des tests de sélection.

VOIES D'ACCÈS

En alternance uniquement :

- salarié en contrat de professionnalisation,
- salarié en contrat d'apprentissage.

VAE (Nous consulter).

Cette formation est éligible au CPF.



VALIDATION ET MODALITÉS D'EXAMEN

Validation : Brevet de Technicien Supérieur de l'Éducation Nationale (diplôme d'État)

Épreuves du BTS (organisées en fin de 2^{ème} année selon calendrier académique) :

Epreuves obligatoires	Unité	coef.	forme	durée
E1 Culture générale et expression	U1	3	Ponctuelle écrite	4 h
E2 Communication en langue vivante étrangère 1	U2	3	Ponctuelle orale	30 mn +30 mn**
E3 Culture économique, juridique et managériale	U3	3	Ponctuelle écrite	4 h
E4 Relation client et négociation-vente	U4	5	Ponctuelle orale	1 h +40 mn**
E5 Relation client à distance et digitalisation	U5	4	Ponctuelle écrite et pratique	3 h + 40 mn
E6 Relation client et animation de réseaux	U6	3	Ponctuelle orale	40 mn
Epreuves facultatives	Unité	coef.	forme	durée
EF1 Communication en langue vivante étrangère 2*	UF1		Ponctuelle orale	20 mn +20 mn**

(* La langue vivante choisie au titre de l'épreuve facultative est obligatoirement différente de celle choisie au titre de l'épreuve obligatoire. Seuls les points au dessus de la moyenne peuvent être pris en compte

(** Temps de préparation)

ANNEE 1

Culture générale et expression - 50h

Langue vivante étrangère - 74h

Culture économique, juridique et managériale - 99h

Culture économique, juridique et managériale appliquée - 25h

Relation client et négociation vente - 149h

Relation client à distance et digitalisation - 124h

Relation client et animation de réseaux - 100h

Atelier de professionnalisation - 99h

ANNEE 2

Culture générale et expression - 43h

LV1 - 65h

Culture économique, juridique et managériale - 87h

Culture économique, juridique et managériale appliquée - 22h

Relation client et négociation vente - 130h
Relation client à distance et digitalisation - 109h

Relation client et animation de réseaux - 87h

Atelier de professionnalisation - 87h

Le nombre d'heures indiqué est annuel et peut être adapté en fonction des contraintes pédagogiques.

OBJECTIFS

Cette formation vise à former aux métiers de la gestion d'unités commerciales, de la relation client et du management d'équipe. Elle permet d'acquérir les compétences suivantes :

- développer la relation client et la vente conseil,
- animer et dynamiser l'offre commerciale : agencement de l'espace commercial, mise en valeur de l'offre de produits et de services, organisation de promotions et d'animations commerciales,
- assurer la gestion opérationnelle : fixation des objectifs commerciaux, gestion des approvisionnements, des stocks et suivi des achats, analyse des performances,
- manager l'équipe commerciale : évaluation des besoins en personnel, répartition des tâches, réalisation de plannings, organisation du travail.

POURSUITE D'ÉTUDES

L'AFIP propose la formation suivante :

- bachelor « Marketing Digital ».

Autres :

- licence professionnelle commerce,
- licence commerce,
- école de commerce.

PERSPECTIVES PROFESSIONNELLES

Les titulaires d'un BTS MCO auront l'opportunité de travailler en entreprises de distribution des secteurs alimentaires ou spécialisés ; Unités commerciales d'entreprises de production ; entreprises de commerce électronique ; entreprises de prestation de services (assurance, banque, immobilier...); associations à but lucratif dont l'objet repose sur la distribution de produits et/ou de services.

Métiers accessibles :

- vendeur ou vendeuse conseil,
- conseiller ou conseillère vente e-commerce,
- chargé.e de clientèle ou du service client,
- marchandiser,
- manager adjoint.e,
- second.e de rayon,
- manager d'une unité commerciale de proximité.

Avec de l'expérience :

- chef.fe des ventes ou de rayon,
- responsable e-commerce,
- responsable de drive,
- responsable adjoint.e,
- manager de caisses ou de rayon(s),
- manager de la relation client,
- responsable de secteur, de département,
- manager d'une unité commerciale.

MODALITÉS

MODALITÉS PÉDAGOGIQUES

Organisation de la formation en alternance :

- dans le cadre d'un contrat de professionnalisation : 1100 heures réparties sur 2 ans,
- dans le cadre d'un contrat d'apprentissage : 1350 heures réparties sur 2 ans,
- les périodes en entreprise se substituent au stage obligatoire.

Moyens pédagogiques :

- séances de formation en salle,
- exposés théoriques,
- études de cas concrets,
- ateliers,
- laboratoires informatiques.

Encadrement :

- L'équipe pédagogique est encadrée par un(e) responsable de filière,
- Les enseignements techniques sont dispensés par des professionnels en activité.

Suivi pédagogique et évaluation :

- Évaluation des acquis tout au long de la formation au travers de contrôles sur table, de mises en situation, de dossiers à réaliser,
- Un BTS blanc par année pour mieux préparer les étudiants à l'examen final.

Validation du parcours selon modalités d'examen.

PUBLIC ET PRÉREQUIS

Pour accéder à la formation, le participant doit être titulaire d'un :

- bac pro métiers du commerce et de la vente
- bac techno STMG,
- bac général

Qualités du candidat attendues :

- s'intéresser au management des entreprises, à leur stratégie marketing et commerciale, ainsi qu'à leur environnement économique et juridique,
- bon niveau de Français en expression écrite et orale,
- sens du relationnel,
- capacité de persuasion,

PROGRAMME

PROCEDURE D'ADMISSION

Candidature sur ParcoursSup ou en ligne sur notre site internet www.afip-formations.com via l'onglet «Candidater».

Tests de sélection, entretien de motivation et étude du dossier par la commission de sélection.

Réponse dans les 15 jours après le passage des tests de sélection.

VOIES D'ACCÈS

En alternance :

- salarié en contrat de professionnalisation,
- salarié en contrat d'apprentissage.

VAE (Nous consulter).

Cette formation est éligible au CPF.



ANNEE 1

Culture générale et expression - 51h
 Langue vivante étrangère - 77h
 Culture économique, juridique et managériale - 103h
 Développement de la relation client et vente conseil - 141h
 Animation et dynamisation de l'offre commerciale - 141h
 Gestion opérationnelle - 103h
 Management de l'équipe commerciale - 103h

VALIDATION ET MODALITÉS D'EXAMEN

Validation : Brevet de Technicien Supérieur de l'Éducation Nationale (diplôme d'État)

Épreuves du BTS (organisées en fin de 2^{ème} année selon calendrier académique) :

Epreuves obligatoires	Unité	coef.	forme	durée
E1 Culture générale et expression	U1	3	Ponctuelle écrite	4 h
E2 Communication en langue vivante étrangère Sous-épreuve : Compréhension de l'écrit et expression écrite	U21	1,5	Ponctuelle écrite	2 h
	U22	1,5	Ponctuelle orale	20 mn**
E3 Culture économique, juridique et managériale	U3	3	Ponctuelle écrite	4 h
E4 Développement de la relation client et vente conseil et animation, dynamisation de l'offre commerciale Sous-épreuve : Développement de la relation client et vente conseil	U41	3	Ponctuelle orale	30 mn
	U42	3	Ponctuelle orale	30 mn
E5 Gestion opérationnelle	U5	3	Ponctuelle écrite	3 h
E6 Management de l'équipe commerciale	U6	3	Ponctuelle écrite	2 h 30
Epreuves facultatives	Unité	coef.	forme	durée
EF1 Langue vivante étrangère 2*	UF1		Ponctuelle orale	20 mn**
EF2 Parcours de professionnalisation à l'étranger	UF2		Ponctuelle orale	20 mn
EF3 Entreprenariat	UF3		Ponctuelle orale	20 mn

(* La langue vivante choisie au titre de l'épreuve facultative est obligatoirement différente de celle choisie au titre de l'épreuve obligatoire. Seuls les points au dessus de la moyenne peuvent être pris en compte)

(** L'oral est précédé de 20 minutes de préparation)

ANNEE 2

Culture générale et expression - 45h
 Langue vivante étrangère - 68h
 Culture économique, juridique et managériale - 90h
 Développement de la relation client et vente conseil - 124h
 Animation et dynamisation de l'offre commerciale - 124h
 Gestion opérationnelle - 90h
 Management de l'équipe commerciale - 90h

Le nombre d'heures indiqué est annuel et peut être adapté en fonction des contraintes pédagogiques.

POLE MANAGEMENT & RH

BTS Support à l'Action Managériale - SAM (bac +2)

BTS Gestion de la PME - GPME (bac +2)

Bachelor Chargé(e) de Développement Ressources Humaines (bac +3)

Mastère Directeur des Ressources Humaines - DRH (bac +5)

7

75

OBJECTIFS

Cette formation forme des assistants qui exercent leurs fonctions auprès du personnel d'encadrement. Ils ou elles assurent des missions d'interface, de coordination et d'organisation dans le domaine administratif et apporte ainsi leur appui à l'équipe.

Elle permet d'acquérir les compétences suivantes :

- compétences relationnelles, organisationnelles et administratives,
- optimisation des processus administratifs,
- gestion de projets,
- collaboration à la gestion des ressources humaines,
- organisation des événements, des déplacements,
- gestion de l'information et prise en charge d'un certain nombre de dossiers (administratifs, ou directement liés à l'activité de l'entreprise),
- parler deux langues (voire trois) fait partie intégrante de la fonction.

POURSUITE D'ÉTUDES

L'AFIP propose la formation suivante :

- Bachelor Chargé(e) de Développement Ressources Humaines

Autres :

- licence professionnelle commerce,
- licence commerce,
- école de commerce.

PERSPECTIVES PROFESSIONNELLES

Le titulaire d'un BTS SAM peut s'insérer dans tout type et toute taille d'organisation : entreprises, associations, administrations, autres organismes publics et privés, nationaux ou internationaux... dans tous les secteurs d'activités (juridique, numérique, santé, événementiel, BTP, transport, services à la personne, etc...).

Métiers accessibles :

- assistant.e de direction,
- office manager,
- assistant.e de communication,
- assistante ou assistant ressources humaines,
- chargé.e de recrutement, de formation, de relations internationales,
- assistant.e commercial.e, ou marketing,
- adjoint administratif ou adjointe administrative.

MODALITÉS

MODALITÉS PÉDAGOGIQUES

Organisation de la formation en alternance :

- dans le cadre d'un contrat de professionnalisation : 1100 heures réparties sur 2 ans,
- dans le cadre d'un contrat d'apprentissage : 1350 heures réparties sur 2 ans,
- les périodes en entreprise se substituent au stage obligatoire.

Moyens pédagogiques :

- séances de formation en salle,
- exposés théoriques,
- études de cas concrets,
- ateliers,
- laboratoires informatiques.

Encadrement :

- l'équipe pédagogique est encadrée par un(e) responsable de filière,
- les enseignements techniques sont dispensés par des professionnels en activité.

Suivi pédagogique et évaluation :

- évaluation des acquis tout au long de la formation au travers de contrôles sur table, de mises en situation, de dossiers à réaliser. Un BTS blanc par année pour mieux préparer les étudiants à l'examen final.

Validation du parcours selon modalités d'examen.

PUBLIC ET PRÉREQUIS

Pour accéder à la formation, le participant doit être titulaire d'un :

- bac pro Gestion-administrative,
- bac techno STMG (Sciences et technologies du management et de la gestion), toute spécialité confondue,
- bac général, avec une spécialité littéraire ou économique.

Qualités du candidat attendues :

- bon niveau de Français en expression écrite et orale,
- Sens du relationnel,
- Esprit de polyvalence et de créativité.

PROGRAMME

PROCEDURE D'ADMISSION

Candidature sur Parcoursup ou en ligne sur notre site internet www.afip-formations.com via l'onglet «Candidater».

Tests de sélection, entretien de motivation et étude du dossier par la commission de sélection.

Réponse dans les 15 jours après le passage des tests de sélection.

VOIES D'ACCÈS

En alternance uniquement :

- salarié en contrat de professionnalisation,
- salarié en contrat d'apprentissage.

VAE (Nous consulter)

Cette formation est éligible au CPF



VALIDATION ET MODALITÉS D'EXAMEN

Validation : Brevet de Technicien Supérieur de l'Éducation Nationale (diplôme d'État)

Épreuves du BTS (organisées en fin de 2^{ème} année selon calendrier académique) :

Epreuves obligatoires	Unité	coef.	forme	durée
E1 Culture générale et expression	U1	3	Ponctuelle écrite	4 h
E2 Expression et culture en langues vivantes étrangères		3		
Sous-épreuve : Langue A	U21	2	Ponctuelle écrite et orale	2 h 20 mn
Sous-épreuve : Langue B	U22	1	Ponctuelle écrite et orale	2 h 20 mn
E3 Culture économique, juridique et managériale	U3	3	Ponctuelle écrite	4 h
E4 Optimisation des processus administratifs	U4	4	Ponctuelle orale	55 mn
E5 Gestion de projet		4	Ponctuelle orale et pratique	1h 30 mn
E6 Soutenir le fonctionnement et le développement de la PME	U6	4	Ponctuelle écrite	4 h 30
Epreuves facultatives***	Unité	coef.	forme	durée
EF1 Langue vivante étrangère C*	UF1		Ponctuelle orale	20 mn

(* La langue vivante choisie au titre de l'épreuve facultative est obligatoirement différente de celles choisies au titre de l'épreuve obligatoire.)

(** Liste des langues autorisées: anglais, allemand, arabe, chinois, espagnol, italien, portugais, russe, japonais et hébreu. L'une des deux langues vivantes étrangères choisies par la candidate ou le candidat est l'anglais.)

(*** Seuls les points au dessus de la moyenne peuvent être pris en compte)

ANNEE 1

Culture générale et expression - 78h
Langue vivante étrangère A - 92h

Langue vivante étrangère B - 65h

Culture économique, juridique et managériale - 105h

Optimisation des processus administratifs - 105h

Gestion de projet - 105h

Collaboration à la gestion des ressources humaines - 105h

Ateliers de professionnalisation et de culture économique, juridique et managériale appliquée - 156h

ANNEE 2

Culture générale et expression - 52h

Langue vivante étrangère A - 61h

Langue vivante étrangère B - 43h

Culture économique, juridique et managériale - 70h

Optimisation des processus administratifs - 70h

Gestion de projet - 70h

Collaboration à la gestion des ressources humaines - 70h

Ateliers de professionnalisation et de culture économique, juridique et managériale appliquée - 103h

Le nombre d'heures indiqué est annuel et peut être adapté en fonction des contraintes pédagogiques.



OBJECTIFS

Cette formation vise à former des collaborateurs.trices du dirigeant ou de la dirigeante d'une petite ou moyenne entreprise (5 à 50 salarié.e.s). Le travail se caractérise par une forte polyvalence à dominante administrative.

Compte tenu de sa position d'interface interne et externe, il ou elle doit développer une forte dimension relationnelle.

La formation permet d'acquérir les compétences suivantes :

- gérer la relation avec la clientèle et les fournisseurs,
- gérer et développer des ressources humaines,
- organiser et planifier des activités (réunion, déplacements, événements...),
- gérer des ressources, pérenniser l'entreprise, gérer des risques,
- assurer une démarche de communication globale.

L'assistant.e dispose d'une autonomie et d'un champ de délégation plus ou moins étendus selon l'entreprise et selon sa propre expérience. Son niveau de responsabilité peut s'enrichir au fil de son parcours professionnel.

POURSUITE D'ÉTUDES

L'AFIP propose la formation suivante :

- bachelor européen « Gestionnaire des Ressources Humaines ».

Autres :

- Licence professionnelle,
- Licence,
- Écoles de Management.

PERSPECTIVES PROFESSIONNELLES

Le technicien ou la technicienne assistant.e de gestion exerce là où la gestion administrative requiert une forte polyvalence. Il s'agit donc principalement des PME de 5 à 50 salariés couvrant tous les secteurs d'activités, où le ou la dirigeant.e est propriétaire de son entreprise et bénéficie d'une indépendance juridique et financière. Dans le secteur de la distribution, la taille peut être plus élevée.

L'évolution de carrière est souvent liée à la croissance de l'entreprise et/ou de la compétence de l'assistant.e de gestion : les délégations de pouvoirs qui lui sont confiées sont de plus en plus importantes. Avec l'expérience, l'assistant.e de gestion peut se tourner vers des entreprises plus importantes ou, à terme, vers la reprise d'une PME.

Métiers accessibles :

- Assistant ou assistante de gestion en PME,
- Assistante ou assistant commercial.e,
- Assistant ou assistante de direction, secrétaire de direction.

MODALITÉS

MODALITÉS PÉDAGOGIQUES

Organisation de la formation en alternance :

- dans le cadre d'un contrat de professionnalisation : 1100 heures réparties sur 2 ans,
- dans le cadre d'un contrat d'apprentissage : 1350 heures réparties sur 2 ans.

Moyens pédagogiques

- séances de formation en salle,
- exposés théoriques,
- études de cas concrets,
- ateliers,
- laboratoires informatiques.

Encadrement

- l'équipe pédagogique est encadrée par un(e) responsable de filière,
- les enseignements techniques sont dispensés par des professionnels en activité.

Suivi pédagogique et évaluation

- évaluation des acquis tout au long de la formation au travers de contrôles sur table, de mises en situation, de dossiers à réaliser,
- un BTS blanc par année pour mieux préparer les étudiants à l'examen final.

Validation du parcours selon modalités d'examen.

PUBLIC ET PRÉREQUIS

Pour accéder à la formation, le participant doit être titulaire d'un :

- bac pro gestion-administration, accueil, relation clients et usagers),
- bac techno STMG (Sciences et technologies du management et de la gestion), toutes spécialités confondues (ex: gestion et finance, système d'information de gestion, ressources humaines et communication, mercatique),
- bac général.

Qualités du candidat attendues :

- bon niveau de Français en expression écrite et orale,
- qualités relationnelles et sens de la communication.

PROGRAMME

PROCEDURE D'ADMISSION

Candidature sur ParcoursSup ou en ligne sur notre site internet www.afip-formations.com via l'onglet «Candidater».

Tests de sélection, entretien de motivation et étude du dossier par la commission de sélection.

Réponse dans les 15 jours après le passage des tests de sélection.

VOIES D'ACCÈS

En alternance :

- salarié en contrat de professionnalisation,
- salarié en contrat d'apprentissage.

VAE (Nous consulter).

Cette formation est éligible au CPF.



VALIDATION ET MODALITÉS D'EXAMEN

Validation : Brevet de Technicien Supérieur de l'Éducation Nationale (diplôme d'État)

Épreuves du BTS (organisées en fin de 2^{ème} année selon calendrier académique) :

Epreuves obligatoires	Unité	coef.	forme	durée
E1 Culture générale et expression	U1	4	Ponctuelle écrite	4 h
E2 Communication en langue vivante étrangère 1 Sous-épreuve : - Compréhension de l'écrit et expression écrite - Production orale en continu et en interaction	U21	2	Ponctuelle écrite	2 h
			Ponctuelle orale	20 mn + 20 mn**
	U22	1	Ponctuelle orale	20 mn
E3 Culture économique, juridique et managériale	U3	6	Ponctuelle écrite	4 h
E4 Gérer la relation avec les clients et fournisseurs de la PME	U4	6	Ponctuelle orale et pratique	1 h + 1 h**
E5 Participer à la gestion des risques de la PME, gérer le personnel et contribuer à la GRH de la PME Sous-épreuve : Participer à la gestion des risques de la PME	U51	4	Ponctuelle orale	30 mn
	U52	4	Ponctuelle écrite	2 h 30
E6 Soutenir le fonctionnement et le développement de la PME	U6	6	Ponctuelle écrite	4 h 30
Epreuves facultatives	Unité	coef.	forme	durée
EF1 Communication en langue vivante étrangère 2*	UF1		Ponctuelle orale	20 mn + 20 mn**

(* La langue vivante choisie au titre de l'épreuve facultative est obligatoirement différente de celle choisie au titre de l'épreuve obligatoire. Seuls les points au dessus de la moyenne peuvent être pris en compte)

(** Temps de préparation)

ANNEE 1

Culture générale et expression - 53h

Langue vivante étrangère - 92h

Culture économique, juridique et managériale - 106h

Gérer les relations avec les clients et les fournisseurs de la PME - 79h

Participer à la gestion des risques de la PME - 46h

Gérer le personnel et contribuer à la GRH - 40h

Soutenir le fonctionnement et le développement de la PME - 119h

Culture économique, juridique et managériale appliquée - 40h

Communication - 53h

Atelier de professionnalisation - 92h

ANNEE 2

Culture générale et expression - 46h

Langue vivante étrangère - 81h

Culture économique, juridique et managériale - 92h

Gérer les relations avec les clients et les fournisseurs de la PME - 69h

Participer à la gestion des risques de la PME - 40h

Gérer le personnel et contribuer à la GRH - 35h

Soutenir le fonctionnement et le développement de la PME - 104h

Culture économique, juridique et managériale appliquée - 35h

Communication - 47h

Atelier de professionnalisation - 81h

Le nombre d'heures indiqué est annuel et peut être adapté en fonction des contraintes pédagogiques.

BACHELOR CHARGÉ(E) DE DÉVELOPPEMENT RESSOURCES HUMAINES

Alternance année 3
Initial année 1
bac + 3
RNCP Niveau 6
Éligible CPF

OBJECTIFS

Le bachelor chargé(e) de développement ressources humaines forme des professionnels des ressources humaines qui définissent et/ou mettent en œuvre la politique de management et de gestion des ressources humaines (recrutement, rémunération, mobilité, gestion des carrières, ...) de leur structure en conformité avec la stratégie de l'entreprise. La formation se distingue par son caractère innovant et opérationnel, en totale adéquation avec les besoins des structures qui recherchent des profils avec des compétences transversales et dotés d'un sens des responsabilités.

Poste à responsabilité, le chargé(e) de développement RH est en relation avec tous les services de l'entreprise : il apporte son expertise aux opérationnels et assure les relations avec les instances représentatives du personnel. La fonction exige fermeté et rigueur, mais aussi souplesse dans la relation et force de conviction pour faire passer les idées et les projets.

Cette formation permet d'acquérir les compétences suivantes :

- assurer la gestion administrative du personnel,
- contribuer à la gestion opérationnelle (recrutement, intégration, formation...),
- participer à la communication RH,
- élaborer et gérer la paie et les déclarations sociales,
- garantir le respect du droit du travail,
- contribuer au développement des Ressources Humaines (gestion prévisionnelle des emplois et des compétences, responsabilité sociale et sociétale de l'entreprise...),
- maîtriser les différents systèmes d'informations (système d'information des Ressources Humaines),
- collaborer en mode gestion de projets,
- appréhender les méthodes agiles dans l'entreprise.

POURSUITE D'ÉTUDES

L'AFIP propose :

- mastère Européen Directeur des ressources humaines.

Autres :

- master ou mastère en ressources humaines,
- école de Management.

PERSPECTIVES PROFESSIONNELLES

Métiers accessibles :

- Chargé(e) de développement ressources humaines
- Gestionnaire des Ressources Humaines
- Assistant(e) paye
- Assistant(e) formation
- Gestionnaire administratif du personnel
- Assistant(e) recrutement
- Chargé(e) de recherche

MODALITÉS

MODALITÉS D'ADMISSION ET DÉLAI D'ACCÈS

Candidature en ligne sur le site internet, à remplir en ligne ou à envoyer par courrier..

Tests de sélection, entretien de motivation et étude du dossier par la commission de sélection.

Réponse dans les 15 jours suivant le passage des tests de sélection

MODALITÉS PÉDAGOGIQUES

Organisation de la formation :

Année 1 en initial :

- 644 heures de formation en centre par année.

Année 2 & 3 en alternance :

- 520 heures de formation en centre par année.

Moyens pédagogiques :

- séances de formation en salle,
- exposés théoriques,
- études de cas concrets,
- ateliers,
- laboratoires informatiques.

Encadrement :

- l'équipe pédagogique est encadrée par un(e) responsable de filière,
- les enseignements techniques sont dispensés par des professionnels en activité.

Suivi pédagogique et évaluation :

- évaluation des acquis tout au long de la formation au travers de contrôles sur table, de mises en situation, de dossiers à réaliser,
- une évaluation par année pour valider le passage dans l'année suivante et préparer à l'examen final,
- validation du parcours selon modalités d'examen.

VOIES D'ACCÈS

Année 1 en formation initiale à plein temps :

- statut étudiant.

Année 2 en alternance :

- salarié en contrat de professionnalisation,
- salarié en contrat d'apprentissage,
- étudiant sous convention de stage alterné.

Année 3 en alternance :

- salarié en contrat de professionnalisation,
- salarié en contrat d'apprentissage,
- étudiant sous convention de stage alterné.

VAE (Nous consulter).

Cette formation est éligible au CPF.

80

PROGRAMME

PROCEDURE D'ADMISSION

Candidature en ligne sur notre site internet www.afip-formations.com via l'onglet «Candidater».

Tests de sélection, entretien de motivation et étude du dossier par la commission de sélection.

Réponse dans les 15 jours après le passage des tests de sélection.

PUBLIC ET PRÉREQUIS

Pour accéder à la 1^{ère} année du cycle de formation, le participant doit être titulaire d'un :

- bac pro gestion-administration, accueil, relation clients et usagers),
- bac techno STMG (Sciences et technologies du management et de la gestion), toutes spécialités confondues (ex: gestion et finance, système d'information de gestion, ressources humaines et communication, mercatique),
- bac général.

Pour accéder à la 3^{ème} année du cycle de formation, le participant doit être titulaire :

- d'un bac+2 type BTS, IUT, Licence 2,
- d'un bac et avoir 3 ans d'expérience dans les ressources humaines,
- d'un diplôme de niveau 5, qui valide au moins 120 crédits selon le système européen de crédits transférables (ECTS).

Qualités du candidat attendues :

- qualité relationnelle,
- rigueur et organisation,
- polyvalence,
- qualité rédactionnelles,
- maîtrise des outils informatique bureautique.

VALIDATION ET MODALITÉS D'EXAMEN

Diplôme de niveau 6, enregistrée au RNCP « Bachelor Chargé(e) de développement ressources humaines »

Modalités d'examen :

- Etude de cas (6h)
- Oral de présentation du dossier de pratique professionnelle (60min)

ANNEE 1

• **Gestion des ressources humaines - 208h**

Assurer la gestion administrative du personnel
Assurer la gestion des variables et paramètres de paie

Mettre en place et suivre les indicateurs ressources humaines

• **Contribution au développement des ressources humaines - 208h**

Contribuer aux opérations liées à la gestion des emplois et carrières

Contribuer au processus de recrutement et d'intégration du personnel

Contribuer à l'élaboration et au suivi du développement des compétences du personnel

• **Etude de cas - 110h**

• **Gestion de projet - 55h**

• **Anglais - 60h**

ANNEE 2

• **Gestion des ressources humaines - 165h**

Assurer la gestion administrative du personnel
Assurer la gestion des variables et paramètres de paie

Mettre en place et suivre les indicateurs ressources humaines

• **Contribution au développement des ressources humaines - 165h**

Contribuer aux opérations liées à la gestion des emplois et carrières

Contribuer au processus de recrutement et d'intégration du personnel

Contribuer à l'élaboration et au suivi du développement des compétences du personnel

• **Etude de cas - 150h**

• **Gestion de projet - 55h**

• **Anglais - 40h**

ANNEE 3

• **Participer à la politique de rémunération et gestion de la paie - 126h**

La stratégie de rémunération

L'audit de rémunération

• **Contribuer au développement des collaborateurs - 167h**

Gestion prévisionnelle des emplois et des compétences

Gestion administrative du personnel

La mobilité professionnelle

Le recrutement

La formation professionnelle

L'évaluation des salaires

Le contrat de travail

• **Amélioration du climat social - 132h**

Le temps de travail et les différents cas de congés

Les conditions de travail

Les indicateurs sociaux

Le bien-être au travail

Le management et la communication sociale

La gestion sociale

• **La fonction RH - 25h**

• **Suivi et accompagnement - 35h**

• **Anglais - 35h**

Le nombre d'heures indiqué est annuel. Il peut être ajusté en fonction des contraintes pédagogiques.

MASTÈRE EUROPÉEN DIRECTEUR.TRICE DES RESSOURCES HUMAINES

Alternance
Initial
bac + 5
RNCP Niveau 7
Éligible CPF

OBJECTIFS

Ce cursus vise à former des manager en Ressources Humaines, dans des secteurs, entreprises ou types d'entreprises variées.

Au terme de la formation, le candidat sera capable de :

- Participer activement à la mise en place une stratégie de Gestion des Ressources Humaines,
- Prévoir et anticiper les besoins en ressources de l'entreprise,
- Mettre en pratique les techniques permettant d'attirer les meilleurs candidats, de les sélectionner et de les intégrer,
- Conseiller utilement le management lors d'une décision d'embauche,
- Elaborer et suivre un plan de formation à même de satisfaire les besoins du management,
- Superviser la paie et adapter la politique de rémunération,
- Mettre en place, faire évoluer et maîtriser un outil SIRH efficace.

PERSPECTIVES PROFESSIONNELLES

Les titulaires d'un mastère Directeur des Ressources Humaines peuvent exercer sous de multiples statuts : en libéral ou comme salarié.

Les diplômés travaillent le plus souvent comme :

- responsable formation,
- chargé des ressources humaines,
- responsable recrutement,
- chef de projets,
- consultant RH,
- directrice des ressources humaines,
- responsable RH,
- responsable du développement des Ressources Humaines.

D'autres débouchés peuvent également être envisagés dans les métiers du conseil : recrutement, carrière, gestion du changement, coaching...

MODALITÉS

MODALITÉS D'ADMISSION ET DÉLAI D'ACCÈS

Candidature en ligne sur le site internet, à remplir en ligne ou à envoyer par courrier..

Tests de sélection, entretien de motivation et étude du dossier par la commission de sélection.

Réponse dans les 15 jours suivant le passage des tests de sélection

MODALITÉS PÉDAGOGIQUES

Organisation de la formation en alternance :

- 560 heures de formation en centre par année.

Moyens pédagogiques :

- séances de formation en salle,
- exposés théoriques,
- études de cas concrets,
- ateliers,
- laboratoires informatiques.

Encadrement :

- l'équipe pédagogique est encadrée par un(e) responsable de filière,
- les enseignements techniques sont dispensés par des professionnels en activité.

Suivi pédagogique et évaluation :

- évaluation des acquis tout au long de la formation au travers de contrôles sur table, de mises en situation, de dossiers à réaliser,
- une évaluation par année pour valider le passage dans l'année suivante et préparer à l'examen final.

Validation du parcours selon modalités d'examen.

PUBLIC ET PRÉREQUIS

Pour accéder à ce cycle de formation, le participant doit :

- titulaire d'un bac +3 dans le domaine, qui valide au moins 180 crédits selon le système européen de crédits transférables (ECTS).

Qualités du candidat attendues :

- qualité relationnelle et aptitude à travailler dans un groupe, mais aussi en autonomie,
- rigueur et organisation,
- sens des responsabilités et esprit d'initiative,
- qualités rédactionnelles,
- aptitudes à la communication.

PROCEDURE D'ADMISSION

Candidature en ligne sur notre site internet www.afip-formations.com via l'onglet «Candidater».

Tests de sélection, entretien de motivation et étude du dossier par la commission de sélection.

Réponse dans les 15 jours après le passage des tests de sélection.

VOIES D'ACCÈS

Formation en alternance uniquement :

- salarié en contrat de professionnalisation,
- salarié en contrat d'apprentissage,
- étudiant sous convention de stage alterné.

VAE (Nous consulter).

Cette formation est éligible au CPF.

PROGRAMME

ANNEE 1

Manager les relations sociales et le dialogue social - 190h

Droit du travail : Relations individuelles du travail

Droit du travail : Relations collectives du travail

Optimiser la performance RH - 190h

Management d'équipe dans un contexte de changement

Gestion de projet et conduite du changement

Communiquer et promouvoir un projet RH

Piloter la performance sociale

Manager la sécurité et la qualité de vie au travail

Mission professionnelle

Période d'alternance en entreprise

Langue Vivante Européenne : Ecrit - 100h

Les entreprises, la concurrence et l'Europe - 120h

ANNEE 2

Piloter la stratégie RH - 140h

Gestion de la mobilité

Piloter la rémunération et la masse salariale

Piloter la modernisation RH

Module de spécialité : la formation - 160h

Module de spécialité : le recrutement - 160h

Thèse Professionnelle

Langue Vivante Européenne : Oral - 100h

Le nombre d'heures indiqué est annuel. Il peut être ajusté en fonction des contraintes pédagogiques.





A F I P



Immeuble «Le GrandClément»
111/113 rue du 1er mars 1943
69100 VILLEURBANNE

Tél.: 04 78 37 81 81
contact@afip-formations.com



